

# よしみ 議会だより

2010  
第123号  
吉見町議会  
11月1日発行  
編集  
議会だより編集委員会  
比企郡吉見町下細谷411  
TEL 0493(54)1511



さあー みんなで跳ぶぞ！ (第54回吉見町民体育祭の長なわとび 10月3日開催)

## 9月定例議会

## 12月定例議会

11月30日(火)から開催される予定です。

この議会だよりは再生紙を使用しています。

- 平成21年度決算認定など … P 2～4
- 議案審議結果 … P 5
- 決算審議報告 … P 6～7
- 一般質問に7名登壇 … P 8～11
- 一部事務組合報告 … P 12
- 町内小・中学校を視察 … P 13
- 議会日誌、編集後記 … P 14

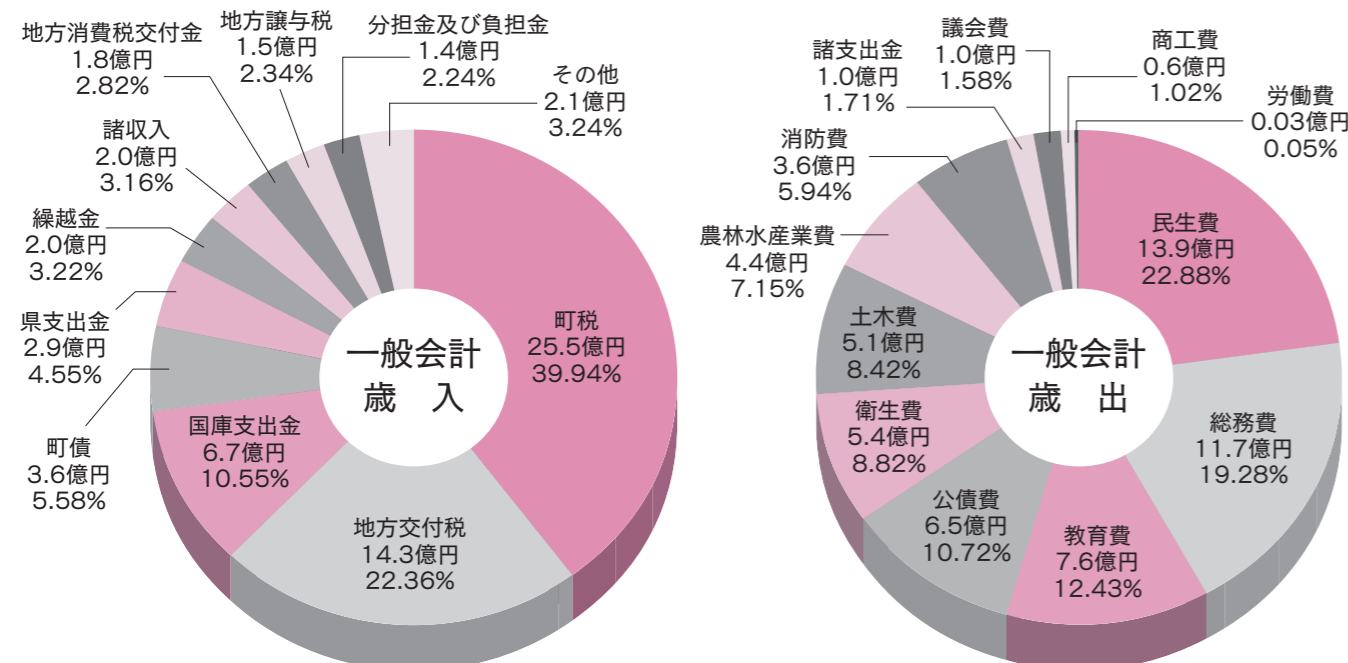
9月定例議会

平成21年度決算を認定  
水辺再生事業として－  
八丁湖整備関係に3,001万9,500円を支出

9月定例議会は、8月31日から9月17日までの18日間の会期で行なわれました。  
今定例議会は、平成21年度の各会計決算認定、平成22年度各会計9件の補正予算、条例の改正、請負契約の締結等23議案と付議事件1件の審議が行なわれ、すべて可決、認定されました。  
一般質問については、7名の議員が登壇し、町政全般について活発な議論が展開されました。

平成21年度一般会計決算

一般会計決算は 歳入総額 63億7,696万9,747円 歳出総額 60億8,053万6,823円  
差引額 2億9,643万2,924円

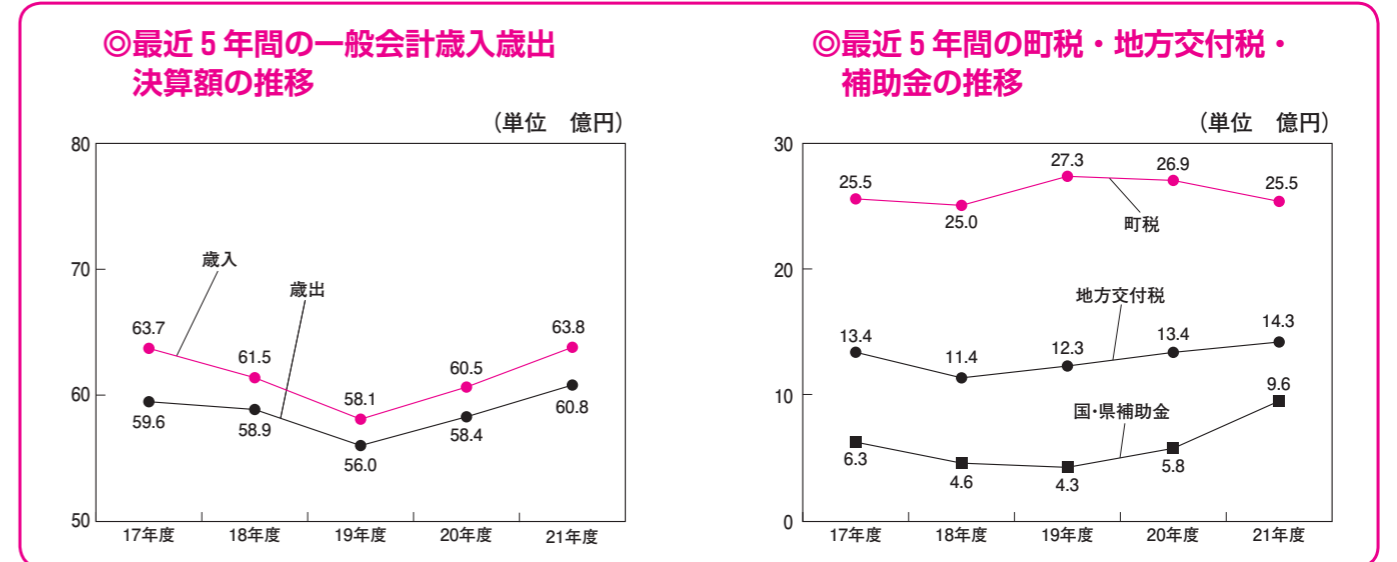


水辺再生事業で、整備される八丁湖

特別会計の決算は－

会計名	歳入決算額	歳出決算額	歳入歳出差引額
国民健康保険特別会計	21億5,254万2,673円	20億9,778万4,970円	5,475万7,703円
後期高齢者医療特別会計	1億2,756万232円	1億2,153万9,548円	602万684円
老人保健特別会計	3,721万6,768円	2,972万7,167円	748万9,601円
介護保険特別会計	11億125万3,661円	10億4,851万1,787円	5,274万1,874円
百穴管理特別会計	2,095万3,551円	1,635万9,250円	459万4,301円
下水道事業特別会計	4億7,456万8,487円	4億5,529万1,443円	1,927万7,044円
農業集落排水事業特別会計	3億6,466万9,938円	3億4,621万8,862円	1,845万1,076円

水道事業会計 収益的収入及び支出 収入 6億1,768万5,994円 支出 5億6,619万7,356円  
資本的収入及び支出 収入 1億515万4,000円 支出 2億3,467万5,769円  
※収入不足については、損益勘定留保資金などにより補てんしました。



## 主な議案の内容

### ■議案第36号

#### 埼玉中部環境保全組合規約の変更について

##### －変更事項－

- 鴻巣市と騎西町（平成22年3月23日から市町村合併により加須市）との境界変更により、鴻巣市に新たに区域が編入されたこと及び鴻巣市内の土地区画整理事業により、新たに町の区域が整備されることに伴い、当該区域名を加えることによるものです。

### ■議案第37号

#### 字の区域を新たに画し、変更することについて

##### －変更事項－

- 県営土地改良事業（経営体育成基盤整備事業）大串地区の工事完了に伴い、新たな字界を定めるものです。

### ■議案第38号

#### 吉見町国民健康保険条例の一部を改正する条例

##### －改正事項－

- 国民健康保険法の一部改正に伴い、引用条文の整備をするものです。

### ■議案第39号

#### 吉見町ひとり親家庭等の医療費の支給に関する条例の一部を改正する条例

##### －改正事項－

- ひとり親家庭等の医療費の支給対象者に関し、児童扶養手当との整合を図るものです。
  - ・児童扶養手当法の改正に伴うひとり親家庭等の対象者の定義を見直し、対象者が重複する場合の調整

### ■議案第40号

#### 請負契約の締結について

- ・契約の目的 (仮称) よしみ保育所新築工事
- ・契約の方法 指名競争入札
- ・施工場所 吉見町大字中新井地内
- ・契約金額 金429,450,000円
- ・契約の相手方 埼玉県東松山市松本町2丁目1番1号  
伊田テクノス株式会社  
代表取締役 伊田 登喜三郎
- ・施工期間 契約の日から平成23年8月31日まで

### ■議案第41号

#### 平成22年度吉見町一般会計補正予算（第2号）

既定の予算額に歳入歳出それぞれ3億2,537万3千円を追加し、予算の総額を61億1,526万5千円とするものです。

##### －主な歳入として－

- 町税の個人町民税 △8,460万円
  - 地方交付税 1億6,189万6千円
  - 国庫支出金の障害者自立支援給付費負担金 4,048万1千円
  - 県支出金の障害者自立支援給付費負担金 2,024万円
  - 県支出金の地域子育て創生事業費補助金 1,020万円
  - 県支出金の水田利活用向上条件整備事業補助金 123万2千円
  - 県支出金の消防施設等整備費補助金 110万円
  - 繰入金金の財政調整基金繰入金 △9,976万円
  - 繰入金金の減債基金繰入金 △1億円
  - 前年度繰越金 1億7,881万8千円
- などがあります。

##### －主な歳出として－

- 集会所修理費補助金 100万円
  - 自主防犯パトロール隊に係るジャンパー等 315万円
  - 障害者自立支援給付費 6,567万1千円
  - 児童公園の点検修繕料 315万円
  - 町内各施設へのベビーベット等の設置 441万円
  - 水田利活用向上条件整備事業補助金 123万2千円
  - 広域農道の道路案内標識修繕工事、農道舗装修繕工事 460万円
  - 舗装新設工事 368万円
  - 側溝整備工事 3,539万5千円
  - 舗装修繕工事 3,272万1千円
  - 道路の維持修繕等工事 1,141万円
  - 自主防災組織への備品購入費 231万円
  - ふれあい広場テニスコート改修工事 1,365万円
- などがあります。

## 議案審議結果

### 町長提出議案

議案番号	件名	審議結果
議案第36号	埼玉中部環境保全組合規約の変更について	原案可決
議案第37号	字の区域を新たに画し、変更することについて	原案可決
議案第38号	吉見町国民健康保険条例の一部を改正する条例	原案可決
議案第39号	吉見町ひとり親家庭等の医療費の支給に関する条例の一部を改正する条例	原案可決
議案第40号	請負契約の締結について	原案可決
議案第41号	平成22年度吉見町一般会計補正予算（第2号）	原案可決
議案第42号	平成22年度吉見町国民健康保険特別会計補正予算（第2号）	原案可決
議案第43号	平成22年度吉見町後期高齢者医療特別会計補正予算（第1号）	原案可決
議案第44号	平成22年度吉見町老人保健特別会計補正予算（第1号）	原案可決
議案第45号	平成22年度吉見町介護保険特別会計補正予算（第1号）	原案可決
議案第46号	平成22年度吉見町百穴管理特別会計補正予算（第1号）	原案可決
議案第47号	平成22年度吉見町下水道事業特別会計補正予算（第2号）	原案可決
議案第48号	平成22年度吉見町農業集落排水事業特別会計補正予算（第2号）	原案可決
議案第49号	平成22年度吉見町水道事業会計補正予算（第2号）	原案可決
議案第50号	平成21年度吉見町一般会計決算認定について	認定
議案第51号	平成21年度吉見町国民健康保険特別会計決算認定について	認定
議案第52号	平成21年度吉見町後期高齢者医療特別会計決算認定について	認定
議案第53号	平成21年度吉見町老人保健特別会計決算認定について	認定
議案第54号	平成21年度吉見町介護保険特別会計決算認定について	認定
議案第55号	平成21年度吉見町百穴管理特別会計決算認定について	認定
議案第56号	平成21年度吉見町下水道事業特別会計決算認定について	認定
議案第57号	平成21年度吉見町農業集落排水事業特別会計決算認定について	認定
議案第58号	平成21年度吉見町水道事業会計決算認定について	認定

### 議長発議付議事件

議員派遣の件	原案可決
--------	------

## 定額給付金、地域活性化・経済危機対策臨時 交付金事業により前年度対比で歳出増額

総務建設常任委員会  
宮崎 雄一 委員長

### 一般会計の歳入は、 前年度対比 3億3,118万4,034円増

歳入は、前年度対比 2億4,032万2,912円、4.1%の増額。増額の主な要因は、定額給付金事業、地域活性化・経済危機対策臨時交付金事業によるものです。

### 平成21年度地方交付税の額は

14億2,582万7千円で、前年度対比8,421万8千円の増。

### 一般会計、特別会計、水道事業会計の平成21年度未借金は

合計で130億3,007万926円であり、町民一人当たり約60万1千円の借金であります。

### 不納欠損に至る滞納者の状況は

勤務先の倒産、リストラ、自営業では廃業や仕事の激減、疾病による長期の無収入状態などの理由から多重債務、競売による資産喪失、自己破産等になってしまい納税資力が失われる状況が多く見受けられます。

### 平成17年度から横見川の改修工事は中断 しているが今後の予定は

平成23年度から補助事業を活用しながら、予算要求してまいります。

### カーブミラーの設置数と管理は

町内のカーブミラーは949基、破損等修繕は町で行ない、清掃等の管理は地元をお願いしています。

### 広域農道の県道格上げ要望については

現在、県道格上げについては、大里比企広域農道整備事業推進協議会において県道格上げ要望を行っております。道路組成及び規格が県道と異なるため、要望が認めていただけない状況にありますが、今後も粘り強く要望してまいります。

### 広域農道の市野川大橋を含む管理のあり方は

平成22年度から県営農道保全対策事業による橋梁の補修工事や舗装修繕等に取り組むとともに、今後も適正な道路管理に努めてまいります。

### 中央市街化区域内の今後のまちづくりは

厳しい財政情勢を踏まえた中で、土地区画整理事業以外の整備手法で進めていくことで地元と合意形成が図られています。今後もまちづくり構想図を基に、関係者に協力をいただきながら住環境の整備に努めてまいります。これに対し「地元のまちづくり協議会等の意見を参考にして、よりよい方向付けを示してほしい」と要望いたしました。

### 職員の階層別研修とは

町の人材育成基本方針に基づき実施、職員を職務の級で3つのグループに分け、それぞれに応じたテーマを設定し、受講者の発言機会などを多く設けた参加型で行っており、引き続き、研修等に積極的に取り組み、資質の向上に努めてまいります。

活潑な質疑応答、積極的な要望を行ない、本委員会に付託された議案について慎重審議の結果、原案のとおり認定すべきものと決しました。

## 教育福祉関係の一般会計支出済額は、 23億2,135万1,510円

教育福祉常任委員会  
柳谷 泉 委員長

教育福祉常任委員会が所管する歳入歳出決算のうち、総務費（戸籍住民基本台帳費）、民生費、衛生費（農政環境課所管分を除く）及び教育費に係る歳入合計は6億5,899万2,251円、一般会計歳入総額63億7,696万9,747円に対する割合は10.33%であります。

これらに係る歳出は、予算現額24億3,306万1千円に対して、支出済額が23億2,135万1,510円であり、執行率は95.41%であります。

### 住民票、戸籍謄抄本等の発行は 3万993件

平成21年度の職権削除人数は12名です。事務処理に関しましては税務会計課等からの居所不明情報を基に、職員の現地調査及び関係者への訪問や聞き取りなどの調査を行ない、居住していないことを確認したうえで職権削除を実施しているとのことです。

住民基本台帳カード交付件数は、75件で累計334件。

外国人の登録は、110人程度で推移し、20か国にわたり、その中でも中国籍の方が多くなっております。

緊急通報装置で通報された件数は4件で、そのうち3件は誤報であり、1件が入院を伴う通報でした。

小児初期救急医療運営事業は、比企管内で723件の診察があり、そのうち、吉見町の子どもの受診は69件であります。また、診察のほかに全体で360件の電話相談も受けているとのことです。

### 保育料の滞納世帯数は26世帯

保育料の滞納世帯数は26世帯で、うち町外転出者が10世帯で、保育所別の内訳は、和名9世帯、前河内6世帯、山ノ下5世帯、北下砂3世帯、管外保育所3世帯となっているとのことです。また、

滞納されている家庭は、ひとり親家庭等が多いように見受けられ、本当に生活が困窮している家庭は、ごくわずかと認識しているとのことですが、経済状況の悪化等により生活が困窮している家庭等については、引き続き、民生委員に確認するなどの調査を実施し、困窮している家庭には、減免措置等を行なうなどしていただきたいと要望いたしました。

### 試行的に開始した「放課後子ども教室」

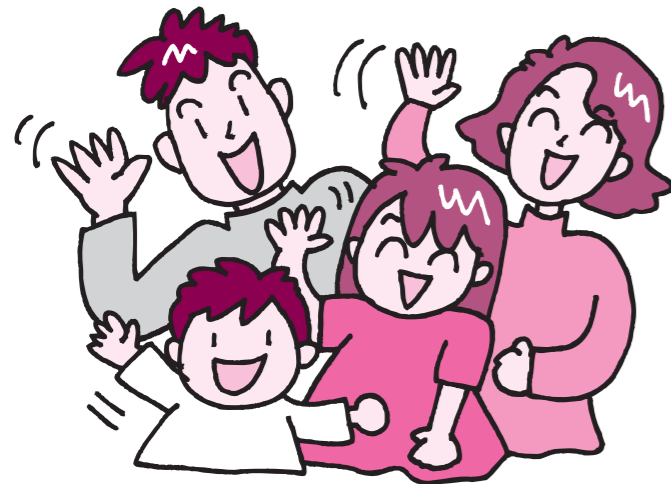
平成21年9月から、南小と北小の児童を対象に南公民館・北公民館を会場にして、月曜日と金曜日の週2回、午後3時から午後5時まで、学習やスポーツ、レクリエーション等の活動を行ない、南小30人・北小26人の登録でスタートした事業であります。平成22年度は、南小・北小とも登録児童が増加したとのことでした。課題等はあると思うが、全小学校区が対象となるように要望しました。

### 平成21年度国民健康保険税不納欠損額 1,663万7,683円

不納欠損の内訳は、区分1の執行停止3年間継続した者が、14名で1,044万2,583円、区分2の執行停止中の時効が完成した者が、9名で143万3,100円、区分3の執行停止と同時に不納欠損する者が、2名で58万1,300円、区分4の消滅時効が、19名で418万700円です。

活潑な質疑応答、積極的な要望を行ない、本委員会に付託された議案について慎重審議の結果、原案のとおり認定すべきものと決しました。

# 町政に対する 一般質問



そこが聞きたい

こうしてほしい

## 安心して住める町づくり

小宮 榮 議員

**問** 蓮沼新田地先の堤防について、国土交通省との交渉、進捗状況はどのようになっているのか。地元住民と関係者が国へ陳情したが、今度陳情する時は新聞、またはマスコミを使って多面から進めて早く堤防を直してほしい。

**答** 国土交通省荒川上流河川事務所では、荒川の水位と旧荒川の水位差の調査、堤防の地質を調査中ですが、当面は旧荒川下流の排水路の一部を掘削し、増水時の堤防の揺れや堤防の浸食を軽減させる措置を講じるということです。状況によってはマスコミ等に情報提供してまいります。

**問** 農家の戸別所得補償について。

毎年制度が変わってわかりづらい。農業をしている人は、高齢の方が多く、申請の手続きが容易ではない。町が申請に対しアドバイスをし、協力していただきたい。

**答** 吉見町水田農業推進協議会では、説明会の実施、また、申請受付後にも手続きの不備、記入漏れ等に



蓮沼新田地先の堤防

関する電話等による確認や相談会を実施してまいりました。引き続き、分かりやすい申請方法について、水田協議会と検討してまいります。

**問** 農地法の許可について。

米の価格が安く、農業では生計が立てられない。昔は、農業でなんとか生活ができたから農地法が守られてきた。町も町民の声を聞き、農地転用の申請が出てきたら、できる範囲で協力してもらいたい。

**答** 農地法に基づく農地転用許可制度は、県が許可権者となっています。市街化区域隣接地、または場所を見て判断してまいります。

## 健康推進事業について

尾崎 豊 議員

**問** 吉見町の町民の健康を推進する事業は、大切な取り組みになると考えます。吉見町で実施している特定健診及び健康診査についてお伺いします。特定健診等の内容の設定は。

**答** 生活習慣病を防ぐことを目的としています。受診者の健康状態を知る上での検診項目であり、特定健診及び健康診査と同時に、各種のがん健診を実施しております。

**問** 学力向上への取り組みは大きな課題と考えますが吉見町の方策は。

**答** 学校教育の学びの意欲づくりということで吉見町では、いちご学習という家庭学習につながる自主的な学習を奨励しているところであります。

**問** 米粉パンは現状でも給食に取り入れられていますが、取り入れ回数等を増やす考えは。

**答** 米粉パンの原料が、吉見町で作付けされています。今後の米粉パンの給食提供回数の増加について進めていきます。

**問** みどりと川の再生事業については、県の取り組みも実施されていますが吉見町で実施されているものはありますか。

**答** 水と緑の田園都市・水辺再生事業により八丁湖の整備を平成21年度から2か年の予定で事業を実施しております。

**問** 吉見町の入り口の整備は。

**答** 吉見町のキャラクターよしみんななどの埴輪の設置を含め、安全な設置場所の検討をしています。なるべく早い時期に設置出来るように努めていきます。



特定健診のパンフレット

## 都市計画道路東松山鴻巣線の整備促進を

荻野 勇 議員

**問** 都市計画道路東松山鴻巣線の第2期重点推進区間の工事の進捗状況と今後の見通しは。

**答** 道路整備と仮称新市野川橋を完成させる工事費約9億円が本年度の県予算に確保されておりますが、軟弱地盤とアンダーパス工事等の関係から平成23年3月の供用開始が遅れて秋ごろとなります。



工事中の県道東松山鴻巣線

**問** 現道拡幅区間の整備計画と町の考えは。

**答** 久米田から道の駅までの第3期推進区間の整備については、第2期推進区間の供用開始後、継続して事業を促進されるよう国、県に要望しております。

**問** 現道拡幅区間の北側歩道の危険箇所の改善は。

**答** 歩道の舗装の傷み、側溝の蓋の不具合等危険箇所の改善と整備、修繕等を今後早急に、県土整備事務所に要望してまいります。

**問** 家族や初心者でも気軽にウォーキングを楽しめるコース、また、巡回バスを活用しただけでも利用できるようなモデルコースの設定はできないか。

**答** 町の豊かな自然、特産品、産業拠点の道の駅を考えると、巡回バスを活用できる所は活用したり、歩く所は歩いていただき、また、町外の方も利用していただけるコースを考えてまいります。例えば春の花見コース、通年の自然と歴史コース、冬から春のいちご狩りコース等を考えてまいります。

**問** 桜が開花する4月上旬、ウォーキング大会と町の特産品を販売するイベントを計画する考えは。

**答** 「川幅日本一地域元気アップ事業」や「ぐるっと埼玉サイクルネットワーク構想」のコースの設定も予定されております。今後、これらとあわせて検討していく必要があると考えております。

### 命を守る対策願う

公明党 安孫子和子 議員

問 子どもの細菌性髄膜炎予防のヒブワクチン、小児用肺炎球菌ワクチン、子宮頸がんの主な原因のヒトパピローマウイルス予防ワクチン、高齢者の肺炎球菌ワクチン等の公費助成が各地で広がっています。町でも積極的に取り組むべきと思いますが見解は。

答 国の感染症分科会予防接種部会から「予防接種制度の見直し(第1回)」が示され、それに対して寄せられた多くのパブリックコメントも公表されており、内容の確認、情報収集に努めてまいります。

問 女性特有のがん検診無料クーポン事業は継続実施すべきと思いますが、町の見解は。

答 本年度は国の補助率が2分の1に減額されましたが、事業を継続する予定であります。来年度以降の事業継続は、国の動向を注視してまいります。

問 検診受診率向上の取り組みについて。

答 講演会の開催、乳がんの自己診断用カードの配布等を実施いたしました。今後も様々な機会をとらえ、きめ細かな取り組みを進めてまいります。



検診の様子

問 ヒトT細胞白血病ウイルス1型(HTLV-1)は、成人T細胞白血病(ATL)やHTLV-1関連脊髄症(HAM)等の病気を引き起こすウイルスで、主な感染ルートは母乳による母子感染です。母子手帳配布時に抗体検査の啓発チラシ配布で情報提供を。また妊婦検診時の抗体検査の無料化について。

答 啓発チラシは、準備が整い次第、配布いたします。検査費用の公費負担は、県の妊婦健康診査事業実施検討会議の結果を注視してまいります。

問 明秋地内の冠水する道路整備について。

答 新たな排水経路を含め、解消に努力いたします。

成を図ってまいります。



道の駅いちごの里物産館

問 日向山団地から西公民館までの道路は通学路であり、巡回バスの運行路線道でもあり、地域住民にとっては大変重要な生活道路だが、照明や側溝など未整備の状態のままである。特に度重なる改善要望箇所も含め、これらについての認識と対応は。

答 側溝の未整備、道路への立ち木のはみ出し等、現状の状況は把握しております。通学路としての安全性を確保しながら、地域間を結ぶ生活道路として問題箇所については、引き続き、よりよい改善の方向で検討できればと考えております。

### 地域要望は速やかに

公明党 長島 茂 議員

問 教育行政を遂行するにあたり、教育基本法における目的・方針に則り関係する様々な事業運営がなされているが、今教育委員会としてどのような構想、改善など持っているか。

答 学ぶ意欲の低下、地域、家庭との絆、人間関係の希薄化といった教育課題に向け「学びと絆を深める人づくり」の基本理念の基「町づくりは人づくり」の実現に様々な事業を積極的に進め、山積している課題解消に取り組んでまいります。

問 第四次吉見町総合振興計画後期基本計画の中で商業・観光業の振興を図るため「道の駅いちごの里よしみ」をオープンし、産業拠点の形成に努めてきた、とある。以前質問した経緯を踏まえ、JA直売所との関係を含め、本来のあるべき姿にするための対応策にどう取り組むのか。

答 道路利用者への休憩をはじめとした道の駅としてのサービスの提供と食材提供を主としたJA直売所とは、引き続き、便利でにぎやかな交流拠点の形

### 各プール施設管理、水難防止の取り組みについて

神田 隆 議員

問 各学校等のプールの清掃方法と排水処理状況についてお聞きします。

答 各小中学校のプール清掃は、児童生徒、教職員により行なわれております。B&G海洋センタープールは、町職員により清掃作業を行なっております。また、プール排水につきましては、隣接する公共水路へ排水しております。なお、清掃にあたりましては、排水を考慮し、洗剤は使用しておりません。

問 プールの排水をそのまま水路等に排水しても問題はありますかお聞きします。

答 清掃による、枯葉や土などの沈殿物は少量のため、環境に与える影響はないものと考えています。

問 プール事故を未然に防ぎ、安心して利用するためには施設管理者、衛生管理者の適正な判断の基でプール運営を行なわなければなりません。各プール施設の管理状況についてお聞きします。

答 プール使用時常時3名の職員を配置し、適正な指導と事故防止に努めております。水質につきま

しては、「学校環境衛生の基準」に定められている基準内で管理しております。



プール清掃の様子

問 町では、水難防止に向けてどのような取り組みを行なっておりますかお聞きします。

答 水難事故防止対策として、広報よしみ7月号に水難事故防止の注意喚起等の対策を行なっております。また、小学校では、着衣水泳に取り組んでおります。

問 町の水難防止に向けての取り組みとして、消防署等の指導の基で着衣水泳や事故時の応急対応方法などの講習会等の考えについてお聞きします。

答 消防署等と協議し、検討してまいります。

### 浄化槽の設置と維持管理について小・中学校の暑さの現状について

日本共産党 杉田しのぶ 議員

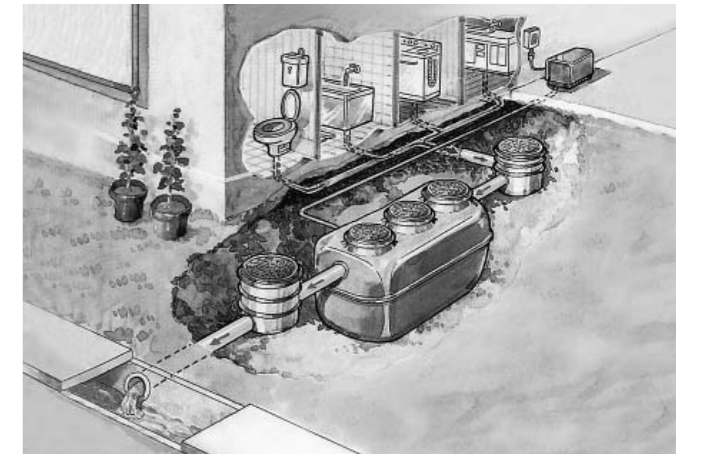
問 町全体の水質を向上し、衛生的な生活環境を整えるという面でも、公共下水、農業集落排水事業の区域外になっている地域の汚水処理の現状についても考えていかなければならない。町が管理主体となって浄化槽の設置、維持管理を行なう「市町村設置型」を導入していく考えはないか伺います。

答 町内の公共水域の水質を向上させていくということは、町にとって大変重要なことであると考えているが、吉見町で実施することが適切であるかどうか今後調査、研究をしてまいります。

問 「市町村設置型」によって、維持管理の徹底により、水質の改善、生活環境の向上が図られる。農業集落排水や公共下水で集合処理をする地域とのバランスを考えたときも、生活排水処理行政上の公平を保つこともできる。ぜひ、早急に調査、研究をしていただいて導入に向け検討していただきたい。

答 早々に「市町村設置型」について、郡内で行なわれている、ときがわ町、鳩山町等の情報を収集し

ながら、検討していきたい。



浄化槽できれいな水へ

問 学校環境衛生基準では、児童、生徒に生理的、心理的負担をかけない最も学習に望ましい条件は、夏期では25℃~28℃とされている。学習環境を整えるという面でも、教育委員会として室温調査と児童、生徒への影響を実態調査した上で、必要に応じてエアコンの設置をしていく考えはないか伺います。

答 暑さのために保健室に来る子どもが多くなっているという報告は受けていないが、各学校の教室の気温、湿度を含め現状の把握には努めてまいります。

# 一部事務組合報告

## 北本地区衛生組合議会定例会 岩崎 勤 議員

期日 平成22年7月29日 午前9時から  
場所 北本地区衛生組合議場

吉見町議会から安孫子和子議員、杉田しのぶ議員、岩崎勤の3名が出席いたしました。

- 議案第9号 専決処分の承認を求めることについて
- 議案第10号 専決処分の承認を求めることについて
- 議案第11号 北本地区衛生組合職員の懲戒の手續及び効果に関する条例の一部改正について
- 議案第12号 北本地区衛生組合職員の育児休業等に関する条例及び北本地区衛生組合職員の勤務時間、休日及び休暇に関する条例の一部改正について
- 議案第13号 北本地区衛生組合の特別職の職員で非常勤のものの報酬及び費用弁償等に関する条例の一部改正について

- 議案第14号 埼玉県市町村総合事務組合の規約変更について
- 議案第15号 平成21年度北本地区衛生組合歳入歳出決算の認定について  
歳入歳出決算額は歳入4億6,476万4,119円、歳出4億1,855万5,184円、歳入歳出差引額4,620万8,935円は剰余金とした。
- 議案第16号 平成22年度北本地区衛生組合歳入歳出補正予算(第1号)  
歳入歳出それぞれ3,620万9千円を追加し、歳入歳出予算の総額を3億9,123万7千円とするものです。  
以上、上程された議案第9号から第16号はすべて原案のとおり承認、可決、認定されました。

## 比企広域市町村圏組合議会定例会 尾崎 豊 議員

期日 平成22年8月25日 午前10時から  
場所 東松山市議会議場

吉見町議会から小林周三議長、尾崎豊の2名が出席いたしました。議長の選挙が行なわれ、副議長より指名推薦で鷲澤義明氏が議長に当選されました。上程されました議案は12議案です。

- 議案第18号 比企広域市町村圏組合職員の勤務時間、休日及び休暇に関する条例の一部を改正する条例制定について
- 議案第19号 比企広域市町村圏組合職員の育児休業等に関する条例の一部を改正する条例制定について
- 議案第20号 比企広域市町村圏組合一般職職員の給与に関する条例の一部を改正する条例制定について
- 議案第21号 比企広域市町村圏組合火災予防条例の一部を改正する条例制定について
- 議案第22号 平成22年度比企広域市町村圏組合一般会計補正予算(第1号)について
- 議案第23号 平成22年度比企広域市町村圏組合消防特別会計補正予算(第2号)について

- 議案第24号 平成22年度比企広域市町村圏組合介護認定及び障害程度区分審査会特別会計補正予算(第1号)について
- 議案第25号 平成21年度比企広域市町村圏組合一般会計歳入歳出決算の認定について
- 議案第26号 平成21年度比企広域市町村圏組合消防特別会計歳入歳出決算の認定について
- 議案第27号 平成21年度比企広域市町村圏組合比企ふるさと市町村圏基金特別会計歳入歳出決算の認定について
- 議案第28号 平成21年度比企広域市町村圏組合斎場及び霊きゅう自動車事業特別会計歳入歳出決算の認定について
- 議案第29号 平成21年度比企広域市町村圏組合介護認定及び障害程度区分審査会特別会計歳入歳出決算の認定について  
以上、上程されました議案につきましては慎重審議の結果、原案のとおり可決、認定されました。

## 閉会中の所管事務調査報告

# 視察を実施

### ●町内小・中学校視察

調査日 平成22年7月27日  
目的 町内各小中学校における教育施設現況調査

今回の閉会中の所管事務調査につきましては、教育総務課が所管する全小中学校の施設について現況調査を実施いたしました。

7月21日付けで文部科学省から発表された全国の小中学校の耐震調査結果につきましては、吉見町では、本年4月1日現在の耐震化率が90.5%と発表がされております。また、全国平均の耐震化率は73.3%、埼玉県平均の耐震化率は69.1%となっております。なお、吉見町における小中学校の校舎や体育館の数は21施設で、西小学校体育館と東第二小学校体育館が、今後の耐震化対策の施設となっております。



東第一小学校のプール視察の様子



東第二小学校の体育館視察の様子

## 教育福祉常任委員会

柳谷 泉 委員長

町の施設の課題といたしまして東第二小学校の校舎が老朽化で、手すりの錆劣化や壁面の剥離落下が生じています。今後早い時期での対策をするとのことでしたが、学校の施設管理に要する経費は大変多額となることから、中長期的な施設管理計画書を策定して、計画的な施設管理に努めていただきたいと、要望いたしました。次に各小中学校の洋式トイレの設置率として、東第一小学校21.7%、東第二小学校16.0%、南小学校14.3%、西小学校8.3%、北小学校23.1%、西が丘小学校33.3%、吉見中学校9.4%となっており、洋式トイレが少ないので、増やしていただきたいと要望いたしました。

各施設管理においては、吉見町の将来を担う子供たちの教育環境の充実を図るため、今後も計画的に整備に取り組まれるようにと要望もいたしました。以上閉会中の所管事務調査報告といたします。

# 町議会を傍聴してみませんか

次の定例議会は

## 12月定例議会

11月30日(火)から開催される予定です。

詳しいことは町議会事務局までお問い合わせください。

TEL 0493 (63) 5024



議 会 日 誌

月 日	件 名
H22. 6.21	第22年度吉見町認定農業者協議会総会 及び懇親会
22	東松山鴻巣線整備促進協議会総会
22	埼玉県吉見浄水場地元対策推進協議会 総会
23	平成22年度東松山地区防犯協会総会
24	議会だより編集委員会
24	吉見町コミュニティづくり推進協議会 総会
7. 7	議会だより編集委員会
15	議会だより編集委員会
17	小野川秀雄氏叙勲受章を祝う会
18	湖畔団地 夏祭り

月 日	件 名
7.25	松ノ平団地 夏祭り
31	ひばりヶ丘団地 夏祭り
8. 4	大里比企広域農道整備事業推進協議会 第39回通常総会
5~6	埼玉県町村議会議長県外視察
7	第16回吉見町総合防災訓練
7	南吉見団地 夏祭り
18	比企広域市町村圏組合関係市町村選出 議員代表者会議
24	議会運営委員会
25	比企広域市町村圏組合議会定例会
28	たつみ平団地 夏祭り

編 集 後 記

今年の夏は、35度以上の猛暑日が続き、気象観測を始めて以来の猛暑の夏でありました。原因の一つに偏西風が大きく蛇行したからだと言われております。世界各地でも、洪水や干ばつといった災害に見舞われるなど、まさに異常気象であります。

ここに至り、あの酷暑を忘れるように頬を伝わる秋風が、心地よい時節となりました。収穫の秋、紅葉の秋と心躍る季節の移ろいを楽しみながら歩みたいものです。

さて、町民皆様には、議会に関心をお寄せいただき、傍聴にお出かけくださいますようお願い申し上げます。

議会だより編集委員会

- 委員長 内野 正 美
- 副委員長 尾崎 豊
- 委員 小林 周三
- 委員 小柳 幸一郎
- 委員 宮崎 雄一
- 委員 神田 隆