

よしみ 議会だより

2013
第134号
吉見町議会
11月1日発行
編集
議会だより編集委員会
比企郡吉見町下細谷411
TEL 0493(54)1511



9月定例議会

12月定例議会
12月3日(火)から開催される予定です。

- 平成24年度 決算認定など …P 2 ~ 4
- 議案審議結果 …P 5
- 決算審議報告 …P 6 ~ 7
- 一般質問 …P 8 ~ 12
- 西が丘小・中学校視察報告 …P 12
- 一部事務組合報告 …P 13
- 編集後記 …P 14

この議会だよりは再生紙を使用しています。

9月定例議会

平成24年度の決算を認定

東第二小学校屋内運動場建設へ支出

町内すべての小中学校の耐震化が完了

9月定例会は、9月3日から20日までの18日間の会期で行なわれました。

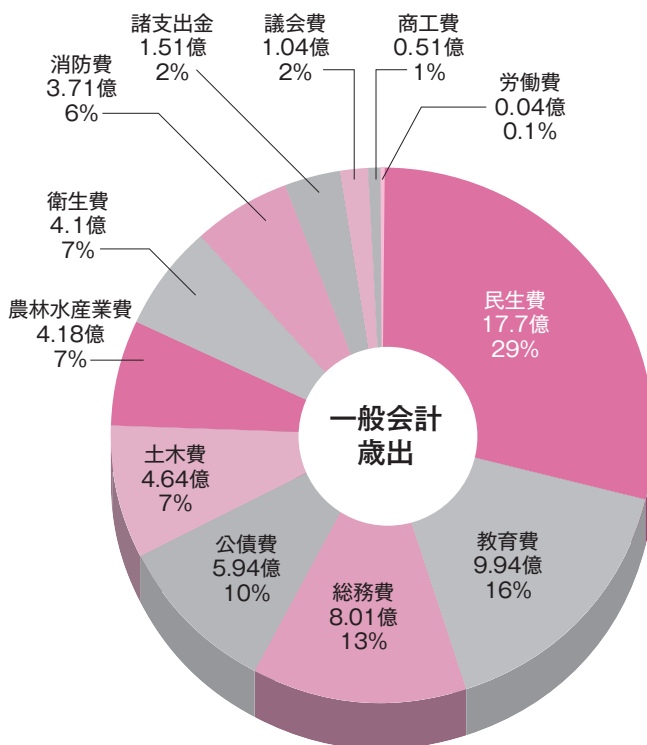
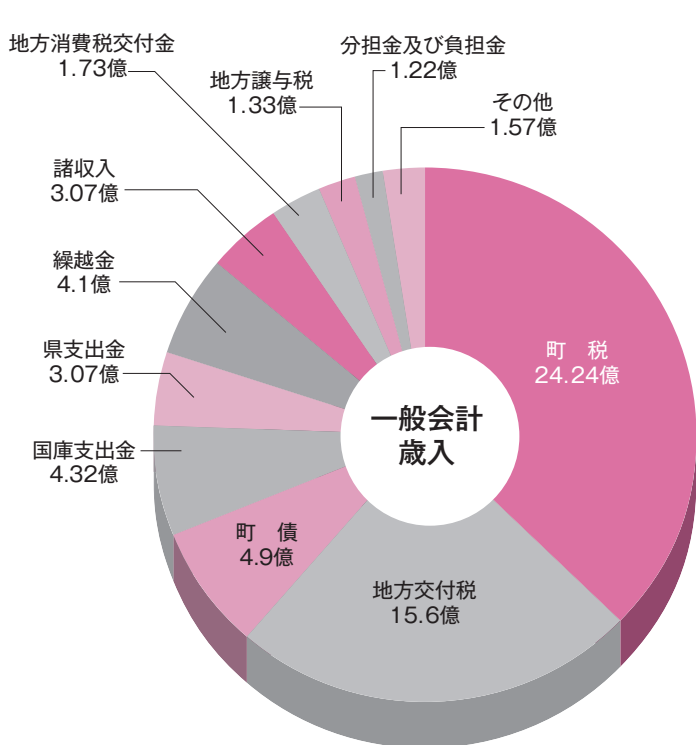
今定例会は、平成24年度の各会計決算認定、平成25年度一般会計及び特別会計補正予算、新規条例及び改定、請負契約の締結、人事案件等21議案、すべて可決、認定、同意されました。

一般質問については、8名の議員が登壇し、町制全般について活発な議論が展開されました。

平成24年度一般会計決算

一般会計は **歳入総額 65億1484万5251円** **歳出総額 61億3179万3439円**

差引額 3億8305万1812円





東第二小学校屋内運動場

特別会計の決算は—

会計名	歳入決算額	歳出決算額	歳入歳出差引額
国民健康保険特別会計	25億5182万1420円	24億29万1583円	1億5152万9837円
後期高齢者医療特別会計	1億3810万2040円	1億3521万6959円	288万5081円
介護保険特別会計	11億9336万2574円	11億4601万5909円	4734万6665円
百穴管理特別会計	1910万2697円	1201万4403円	708万8294円
下水道事業特別会計	5億9373万837円	5億6127万400円	3246万437円
農業集落排水事業特別会計	6億179万1457円	5億6334万6386円	3844万5071円

水道事業会計

収益的収入及び支出

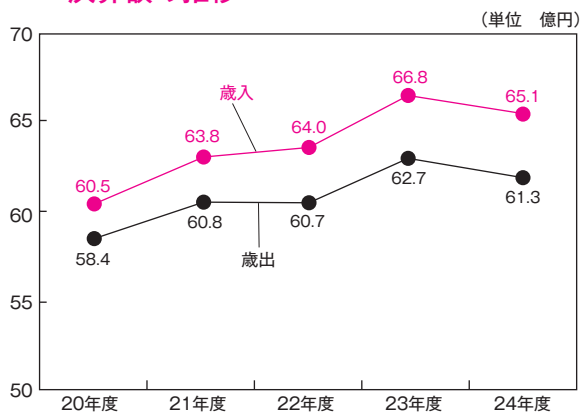
収入 6億7368万7790円
 支出 5億9204万5119円

資本的収入及び支出

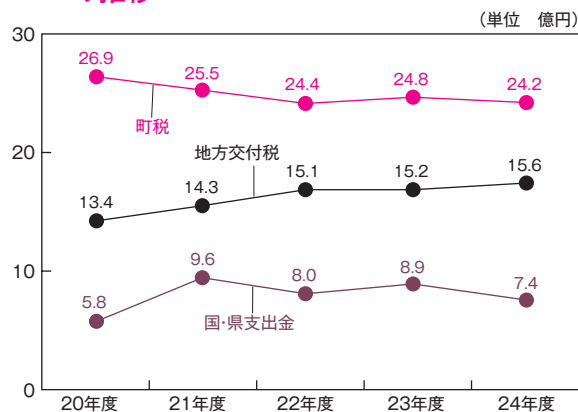
収入 8901万円
 支出 3億4881万7465円

※収入不足については、損益勘定留保金などにより補てんしました。

■最近の5年間の一般会計歳入歳出決算額の推移



■最近の5年間の町税・地方交付税・補助金の推移

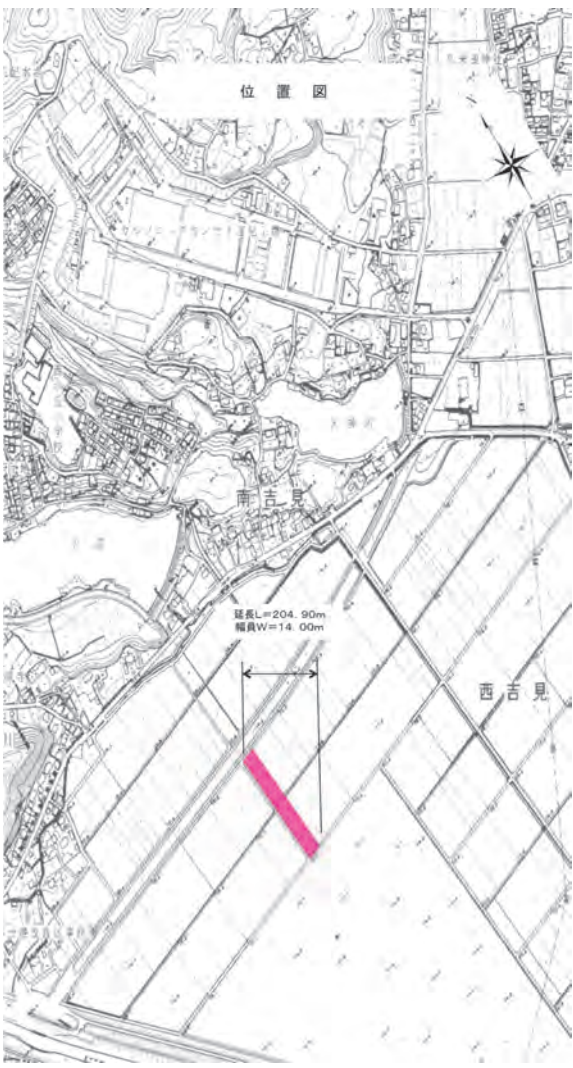


主な議案の内容

■議案第64号

請負契約の締結について

- 計画道路町道109号線 道路新設工事
 - ・契約の方法 随意契約(地方自治法施行令第167条の2第1項第8号)
 - ・施工場所 吉見町大字西吉見地内
 - ・契約金額 金64,050,000円
 - ・契約の相手方 埼玉県比企郡吉見町大字江綱1270番地1
有限会社 渡辺興業
代表取締役 渡辺克行
 - ・工期 契約の日から平成26年3月20日まで
 - ・工事概要 延長 L=204.9m
幅員 W= 14.0m
幅員構成 車道部 7.5m
歩道部 3.25m(両側)



■議案第67号

平成25年度 吉見町一般会計補正予算(第4号)
既定の予算額にそれぞれ2億2010万円を追加し、
予算の総額を61億1336万4千円とするものです。

—主な歳入として— (万円単位に四捨五入)

○地方特例交付金	12万円
○地方交付税	5520万円
○国庫支出金	△429万円
○県支出金	871万円
○繰入金(基金繰入金)	△1373万円
○繰越金	1億5834万円
○諸収入(雑入)	1521万円

などがあります。

—主な歳出として— (万円単位に四捨五入)

○町村情報システム共同化システム等借上げ料	1537万円
○保健センター改修費及び増改築工事	3465万円
○町費単独土地改良事業	230万円
○舗装修繕工事(道の駅)	660万円
○側溝整備工事	571万円
○舗装修繕工事	7847万円
○準用河川横見川改修工事	1250万円
○小学校散水機購入費	431万円
○吉見中学校校舎大規模改修工事設計業務委託料	456万円
○町民会館遮熱フィルム設置工事	782万円
○財政調整基金積立金	4700万円

などがあります。



改修予定の保健センター

人 事

公平委員会委員の選任同意

公平委員会委員に くにしただはる 國嶋忠治氏
(再任)を選任同意いたしました。

住 所:吉見町大字御所112番地
生年月日:昭和21年5月21日



教育委員会委員の任命同意

教育委員会委員に まつもと あきら 松本 晃氏
(再任)を任命同意いたしました。

住 所:吉見町大字一ツ木63番地
生年月日:昭和18年11月12日



議 案 審 議 結 果

町長提出議案

議案番号	件 名	審議結果
議案第61号	吉見町子ども・子育て会議条例	原案可決
議案第62号	特別職の職員で非常勤のものの報酬及び費用弁償条例の一部を改正する条例	原案可決
議案第63号	吉見町後期高齢者医療に関する条例の一部を改正する条例	原案可決
議案第64号	請負契約の締結について	原案可決
議案第65号	町道路線の廃止について	原案可決
議案第66号	町道路線の認定について	原案可決
議案第67号	平成25年度吉見町一般会計補正予算(第4号)	原案可決
議案第68号	平成25年度吉見町国民健康保険特別会計補正予算(第2号)	原案可決
議案第69号	平成25年度吉見町後期高齢者医療特別会計補正予算(第1号)	原案可決
議案第70号	平成25年度吉見町介護保険特別会計補正予算(第1号)	原案可決
議案第71号	平成25年度吉見町百穴管理特別会計補正予算(第1号)	原案可決
議案第72号	平成25年度吉見町下水道事業特別会計補正予算(第3号)	原案可決
議案第73号	平成25年度吉見町農業集落排水事業特別会計補正予算(第4号)	原案可決
議案第74号	平成24年度吉見町一般会計決算認定について	認 定
議案第75号	平成24年度吉見町国民健康保険特別会計決算認定について	認 定
議案第76号	平成24年度吉見町後期高齢者医療特別会計決算認定について	認 定
議案第77号	平成24年度吉見町介護保険特別会計決算認定について	認 定
議案第78号	平成24年度吉見町百穴管理特別会計決算認定について	認 定
議案第79号	平成24年度吉見町下水道事業特別会計決算認定について	認 定
議案第80号	平成24年度吉見町農業集落排水事業特別会計決算認定について	認 定
議案第81号	平成24年度吉見町水道事業会計決算認定について	認 定
議案第82号	公平委員会委員の選任同意について	同 意
議案第83号	教育委員会委員の任命同意について	同 意

議長発議付議事件

議 員 派 遣 の 件	原案可決
-------------	------

議員提出議案

請願審議	件 名	採・不採択別
請願第1号	新聞への消費税軽減税率適用を求める意見書の提出についての請願	不採択

町制施行40周年を迎えたまちづくり。

総務建設常任委員会 | 小林 周三 委員長

「平成24年度吉見町一般会計決算」のうち、関連する歳入及び歳出の議会費、総務費（福祉町民課所管分を除く）、衛生費（健康推進課所管分を除く）、労働費、農林水産業費、商工費、土木費、消防費、災害復旧費、公債費、諸支出金及び予備費の関連科目、平成24年度吉見町百穴管理特別会計決算、平成24年度吉見町下水道事業特別会計決算、平成24年度吉見町農業集落排水事業特別会計決算、平成24年度吉見町水道事業会計決算について、審議いたしましたので報告いたします。

災害時の安全について

災害対策上、防災行政無線は重要な施設であることを踏まえ、実施設計の作成にあたっては、実際に聞こえにくい場所があるので、家庭用受信機の活用も含め、その解消に向け、事業の推進に努めてほしいと要望しました。

町制施行40周年記念事業について

町制施行40周年を記念して実施したもので、事業費については広報及び印刷に係る経費を平成24年度に支出し、プレミアム商品券の付加価値分は実績に応じて平成25年度に支出する予定です。また、販売や利用の状況から、町民の本事業への関心が高いことがうかがえ、記念の年であることを広くPRすることができ、商業の活性化へもつながったものと捉えています。

観光PR事業等の補助金について

願いごとキャンペーン2012などの観光PR、B級グルメあぶら味噌、吉見町PR大使よしみんなどを活用した町の魅力を広く発信するため、商工会をはじめ各団体へ、活動費として補助をしているものです。

クレジット納付等新たな納付方法について

現在、県内においてクレジット納付を導入している自治体は、北本市、新座市、志木市の3市であります。今後もコンビニエンスストア収納や口座振替と併せながら調査すると共に、納付方法の整備について要望しました。

オリジナルナンバープレートの交付状況は

3月末現在で、50ccが65枚、90cc2枚、125cc10枚、ミニカー1枚、農耕用等31枚で合計109枚でありました。

八丁湖地域猫活動協議会について

現在11名により協議会を運営。平成24年度実績として、猫の不妊・去勢手術費10万6千円、飼育費6万2千円等でありました。

放射能測定器の貸し出しは

平成24年度の実績で、24件の貸出しをしております。また、今後は保育所や小・中学校及び公共施設を中心に2か月に1回の割合で測定し、結果を町のホームページ等により周知します。

中央市街化区域の整備について

以前より、委員会でも様々な提案をしてきているので、それに対する進捗が見られるように推進してほしいと要望しました。

水道料金改定に伴う、特定大口企業の使用状況は

改定前と比較し使用水量は18%増加し、使用料金も15%増加しました。

以上、本委員会において慎重審議の結果、原案のとおり認定すべきものと決した次第であります。

子育て支援・教育環境整備・ 高齢者福祉が充実。

教育福祉常任委員会 | 安孫子 和子 委員長

当委員会が所管する平成24年度吉見町一般会計歳入歳出決算は、総務費(福祉町民課所管分)、民生費、衛生費(健康推進課所管分)及び教育費で、それらに係る歳入合計は10億3127万7955円、一般会計歳入歳出総額65億1484万5251円に対する割合は、15.83%です。歳出は、予算現額30億3126万7千円に対して、29億5861万6546円、執行率97.6%でした。その他、3特別会計についても審議いたしましたので報告いたします。

だれもが住み慣れた地域で安心の生活

長寿社会づくりソフト事業費交付金を活用して、地域福祉計画策定のため、40歳以上の町民1,300人にアンケート調査を実施、回収率は59.7%でした。ささえあいサービス事業の運営状況は、平成24年度末現在で、利用登録者38人、サポーター登録者44人で、通院や部屋の掃除など、延べ137人、236時間の利用があり、喜んで利用されています。

子育て支援策の充実

よしみけやき保育所では新たに産後休業(2カ月)明けの乳児の受け入れ、平日及び土曜保育の延長、満1歳以上の就学前の児童を対象に一時保育が実施されており、全職員が保育を進める上で、子どもたちの情報等を共有し、より良い保育の運営に努めています。また、こまめな取り組みにより乳幼児健診の受診率が大きく増加しています。

教育環境整備の充実

東第二小学校屋内運動場建築工事をもって町の学校施設の耐震化率は100%となりました。教職員用パソコン配置で情報データ等の共有化、効率的な活用がされているが、事務の効率化、児童生徒の学力向上のため、教師一人一台のパソコン整備と校内LAN整備を要望しました。また、給食費の滞納額は、職員の努力で過年度分が前年度比約6割減です。

高額療養費が伸びている国民健康保険特別会計

平成15年度を100%とした場合の保険給付費と高額療養費は、それぞれ159.8%、178.6%で医療技術の進

歩等に伴い大きく伸びています。平成24年度、高額療養費は最高で1人年間700万円かかっています。保険税収入が減る一方、保険給付費等が増えていることから、一般会計からの法定外繰入金も1億5千万円と大幅に増額されています。財政運営は大変厳しく、医療費の抑制と健康増進のため、特定健康診査等各種健診の更なる受診率向上対策に取り組むよう要望いたしました。また、職員の努力の成果として、国保税収納状況が現年分・滞納繰越分ともに平成24年度は上回っており、レセプト(患者が受けた診療について医療機関が保険者に請求する医療費の明細書)点検等の事務処理の適正が県内63自治体中3位となり、特別調整交付金1170万4千円が交付されました。

後期高齢者医療特別会計

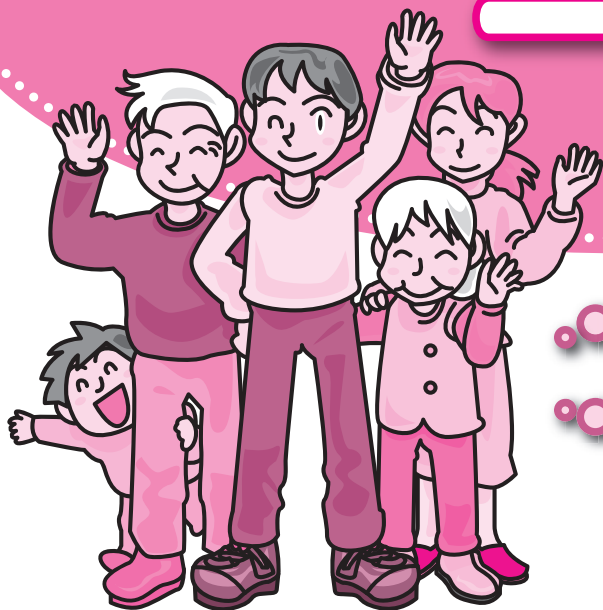
被保険者数は2,233人で、保険料の徴収状況は、現年分は99.77%です。過年度分は46.1%で、後期高齢者医療制度に移行すると、それまで利用していた口座振替が継続されないため滞納となる方が多く、過年度分は年度末以降大半が収納されています。

介護保険特別会計

平成24年度末現在の第1号被保険者数(65歳以上)は4,909人で、居宅介護サービス利用者数は、要介護・要支援認定者405人、介護施設利用者164人です。平成12年度に介護保険制度が創設され、被保険者の増加とともに要介護認定者も増加し、保険給付費も増加していることから元気な高齢者の体力維持を目的とした一次予防運動教室、健康相談、健康講演会等々を開催しました。

以上、本委員会において慎重審議の結果、原案のとおり認定すべきものと決した次第であります。

町政に対する 一般質問



そこが聞きたい

こうしてほしい

土砂災害警戒区域指定の 進捗状況について

伊与田 隆 議員

問 土砂災害警戒区域及び土砂災害特別警戒区域の進捗状況について。

答 町内には、指定を受けた地区が3ヶ所あります。南吉見地区のカンセイ西側斜面の2ヶ所と西が丘小体育館の東側斜面が指定を受けています。昨年説明会を行った21ヶ所の内20ヶ所は年内に指定される予定であります。

問 指定しようとする20ヶ所は土砂災害警戒区域または、土砂災害特別警戒区域のどちらの指定か。

答 20ヶ所すべてが土砂災害警戒区域と土砂災害特別警戒区域の両方の指定を受けることとなります。

問 町内の西丘陵地においては、この他に指定しようとする急傾斜地はないのか。

答 県では新たに5地区（八反田・新吉見・さくら台・たつみ平等）の現地調査が終わり基礎調査の結果が整い次第、説明会を開催する予定であります。

問 流川地区内4か所の急傾斜地のアンケート調査の状況は。

答 アンケートの結果、指定に反対する意見が多い所は県と区長と協議をさせていただき、指定を一時保留にすることにしてあります。引き続き指定に向けて関係の皆さんとは協議してまいります。

問 身近で毎日みんなが一斉に参加出来るラジオ体操を、防災行政無線を利用して行うことを推奨したいと思うが町の見解は。

答 町民の健康づくりにつながる放送は、大変意義ある事ですが、これまでも防災行政無線の在り方について町民から意見をいただいています。区長会の役員会等で広く協議させていただきます。



命を守る施策等について

» 公明党 安孫子和子 議員

問 文部科学省では、がん教育を強化する方針を決め、来年度モデル校が選定される。モデル校に手を挙げる考えは。

答 がんに対する知識を早い時期から学ぶことは大切。文部科学省から詳細の通知がきてから検討する。

問 がんの遺伝子をピンポイントで死滅させる重粒子線、陽子線治療等の先進医療の技術の進展により働きながらかんを治すことも可能になっている。先進医療ローンの利子助成を提案する。

答 厚生労働省が保険外併用を認める先進医療を受ける場合、公的保険が適用されない。患者にとって大きな負担となる。先進医療を受けることで、がんが確実に治るのであれば、ローンの利子分を助成していく必要があると考えるが今後調査研究する。

問 北本市では0歳児のおむつの無料化を始めた。子育て世帯の経済的負担軽減のため、町でも実施を

提案する。

答 開始されたばかりの事業で、子育て支援策に有効であるか実施状況を注視していく。

問 災害時の炊き出しや暖を取るのに役立つ、かまどベンチやかまどスツールを避難所に指定されている施設や公園に設置することを提案する。

答 防災機能を備えた有効な手段の一つと考える。先進地を見分し調査研究する。



かまどベンチ

問 コミュニティ助成金・地域防災組織育成助成金は上限200万円まで助成される。活用の啓発は。

答 採択率は低いですが、広報等で紹介し啓発する。

問 自主防災組織の組織率100%への取り組みは。

答 早い時期に全組織が立上るよう取組む。

地域の活性化対策

» 尾崎 豊 議員

問 吉見町のふるさと納税の状況は。

答 平成20年度に導入されて以来、吉見町では7件、金額にして122万1千円のふるさと納税をしていただきました。

問 住民活動の支援事業について。

答 吉見町協働のまちづくり指針を策定し、地域活動の輪がさらに広がるよう、活動費や人材発掘のため募集活動などの支援に取り組んでいます。



問 花づくりで地域の活性化を。

答 特に菊は町の花であり、菊を生かした事業提案と耕作放棄地を利用した景観美化や地域コミュニティづくりにおいても有益と考えますので、今後取り組み事例を調査していきます。

問 環境の変化に対応した設備の導入を。

答 近年における夏季の学習環境では、児童・生徒の学ぶ意欲、健康に与える影響も年々厳しくなっています。学校教育の果たす役割を見失う事なく慎重に検討していきます。

問 小規模小学校のあり方について。

答 児童数の減少は進んでいます。今後適切な時期に検討会を組織し、学校のあり方を検討する中で課題や方針等を協議していかなければならないと考えています。

意識調査の是非についても検討会で協議していかなければならないと考えています。

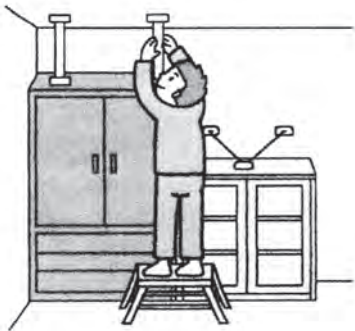
問 観光表示の見直しを。

答 観光客を受入れる事で大切な事です。現在、主要な道路や交差点には看板を設置していますが、今後も見やすい案内表示に心掛けていきます。

地震から「命」を守る

» 公明党 秋山 真美 議員

- 問** 既存木造住宅耐震診断及び耐震改修の現状は。
答 PR活動は実施してきましたが、実績はありません。今後、個別の働きかけなど検討していきます。
問 簡易改修(一部屋のみ補強)への助成の考えは。
答 住民からの要請があれば検討します。
問 安全空間を作るための情報提供について。
答 減災につながる対策なので、広報やホームページなど活用し、今後も情報提供に努めます。



問 家具の固定をする時、壁の中の見えない柱の位置がわかる『壁裏探知機』の貸し出しの考えは。

- 答** 住民からの要請があれば検討します。
問 住宅の耐震性や家具の固定化などのチェックリストの活用の考えは。

答 チェックリストを活用し、それぞれの状況に合わせて情報提供を行うよう努めます。

問 緊急搬送時、子どものアレルギーや既往症などの情報を、速やかに救急隊員に提供するための『子ども安心カード』の導入について。

答 保育所・幼稚園・学校には、保護者に記入いただいた調査票があるので、緊急時にはそれを有効に活用していきます。

問 ※エピペンの使用講習会の実施について。

答 教職員を対象に実施していきます。

問 日頃の健康づくりの取り組みをポイント化し、町民の健康づくりへの積極的な参加が期待できる『健康マイレージ事業』の推進について。

答 健康長寿につながる良い方策と考えるので、今後研究していきます。

※エピペンとは……食物アレルギーなどの重いショック症状(アナフィラキシー)発症時に使用する、アドレナリンの緊急注射の事。

水田の利活用の状況は

» 荻野 勇 議員

- 問** 水稻新品種「彩のきずな」は病虫害抵抗性と高温耐性もあり、食味も良いと言われております。吉見町での導入計画は。
答 「彩のきずな」に期待する声も多く聞かれ、早いうちに農家の方が作付していくものと思われま。現時点では市町村への導入は具体的には示されておりませんが町としてもPRに努めてまいります。
問 経営所得安定対策の中での保全管理、改善計画を提出してから3年が経過しても改善されない時はどのように対応しているか。
答 目標達成年までに改善されなかった場合は、米、水田活用の直接支払交付金の対象農地から除外される事となります。営農計画書の作成時にソルゴー等の栽培により改善するよう指導しております。
問 農地利用状況調査票の集計結果の利用方法は。
答 農家世帯単位での経営意向状況の確認として規

模の拡大や縮小、後継者の状況を把握し、不耕作地については、耕作の意思や貸したい、売りたい等の意向の記入もお願いしております。意向確認データは、人・農地プラン策定の基礎データとして、今後農用地の利用集積等の推進を図る際の資料として活用したい。

問 吉見町スイーツの拡販に向けての今後の課題は。

答 今後町内での生産について検討していきます。また商品の見本の作成、のぼり旗の作成等商工会と調整を図ってまいります。

町の特産としてのイメージをより一層PRできる手さげ袋の作成に向け調整中であります。



このままでいいのか 保育所職員の処遇

» 小林 周三 議員

問 若手職員の指導と職員の活性化について。

答 職員として求められる職員像を「積極的な意欲」「豊かな想像力」「確かな実行力」と位置付け、職員一人ひとりの資質の向上をはかり、その能力を最大限に発揮できるよう、人事管理をはじめ各種研修会などの人材育成事業に取り組んでいる。

問 ここ数年ベテランの退職者が多く、新入職員や異動後間もない職員ができるだけ早く実務担当者として活躍しなければならない。業務の効率化、サービス向上のために先輩職員が新入職員に対する相談指導役を行うメンター制度の導入について。

答 人材育成の面から研究をしていく。

問 保育士の勤務実態は。

答 よしみけやき保育所には、正規職員17名、臨時職員28名で、臨時職員の保育士はフルタイム勤務の職員が16名、他はシフト制であります。

問 保育士の国の配置基準で不足している人数は。

答 国の配置基準は保育士が21名であり、正規職員が12名なので9名不足している。

問 保育所を新しくして2年が経過した。非正規職員の保育士の責任は正規職員と同じではないか。給与の処遇が異なるのはおかしい。町の非常勤職員、臨時職員取扱要項を直して、昇給や期末勤勉手当の支給について条例制定できないのか。

答 現状では支障がないと考えている。

問 急速に進む高齢化社会への町の対策について。国は介護度の低い人は在宅へという流れを進めているがその支援策は。

答 住み慣れた地域で自立した生活ができるよう、互助を推進し支援をしていく。



子供たちの疾病予防体制

» 神田 隆 議員

問 保育所の入所時や幼稚園の入園時、小・中学校の入学時、生活環境や食生活の変化により、様々な疾病や生活習慣病も心配されます。健康状態の変化の把握や健康管理体制および疾病予防の対応について伺いたい。

答 よしみけやき保育所では園児の健康状態を把握するために、保護者から調査票を提出していただくとともに情報収集に努めております。さらに、内科検診、



歯科検診を実施し、園児の健康の保持及び増進に努めております。また、小・中学校での児童生徒の健康管理や疾病予防につきましては、学校保健安全法に規定されているので小学校就学後も毎年各種健康調査を実施いたしております。

問 食と健康面から食について伺います。保育所、小・中学校で、朝食を食べずに登校する児童生徒の状況について伺いたい。

答 平成24年度調査結果を見ますと、ほぼ毎日朝食を食べると回答した割合は、小学校では98.6%、中学校で96.3%となっており、県平均を小学校で0.8%、中学校で0.6%上回っております。

問 子供たちのアレルギーの把握と確認体制及び保育所、学校管理下でのアレルギーに対する予防の対応について伺いたい。

答 よしみけやき保育所では、アレルギーの予防と対応につきましては、保護者が記入した調査票の活用や情報提供の把握に努め、個々の園児に対応した給食や、おやつを提供をおこなっております。また児童生徒につきましても保護者からの申し出により、アレルギーが発症しないよう適切に対応しております。

小・中学生が学ぶ教室に エアコンの設置を

» 日本共産党 杉田しのぶ 議員

問 今年の夏も記録的な猛暑となり、教育福祉常任委員会として、7月16日に小・中学校の教室の暑さの現状確認調査を行った。中学校の報告と合わせて西が丘小の梅雨明け前と後の教室の気温の状況は。

答 西が丘小の梅雨明け前の教室の気温は28℃～30℃。梅雨明け後では32℃～36℃の室温を観測した。

問 昨年も同時期に教育福祉常任委員会として、東第二小・西小の調査を行ったが、いずれも32℃～36℃であった。子ども達は流れる汗で授業を受けており、親が迎えに来る程ではないが、1時間程氷枕をして休むと治るといふ、軽めの熱中症ともとれる児童がいることも、学校への聞き取り調査で確認した。

議会初日の教育長の教育行政報告の中で、学校の暑さ対策について、各教育委員から建設的な意見があったという報告をされていたが、その内容は。

答 各教育委員が同様に「年々暑さが増してきており、学校の教室の室温は確かに年々暑くなっている。町を掲げて子ども達の学力向上に取り組んでいるわけだが、暑さ対策を含めた学習環境についても、他の自治体での対応を参考にしながら、吉見町でも同様に検討していかなければならないであろう」というようなことで、話し合いがもたれている。

問 他の自治体での対応を参考にしながらということであるが、吉見町に隣接している自治体のエアコンの設置・設置予定の状況は。

答 川島町・熊谷市・北本市は100%設置済。東松山市は今年度予算を計上。鴻巣市は未定である。

この他、国民健康保険の税率改定について、平和都市宣言と憲法9条の改定について質問しました。



教育福祉常任委員会閉会中の 所管事務調査報告

視察を実施

教育福祉常任委員会 | 安孫子和子 委員長 |

視察日 平成25年7月16日

視察先 吉見町立西が丘小学校、吉見中学校

目的 1) 西が丘小学校運動場散水機管理状況について
2) 吉見中学校普通教室及び特別教室の学習環境について

今回は、上記の目的で閉会中の所管事務調査を行いました。まず、西が丘小学校の散水機は、隣接する民有地山林からの落葉がプール内に堆積し、散水機の取水口を兼ねている配水管に落葉等が吸い込まれ散水ポンプが目詰まりし、機能が充分発揮できない状況でした。当委員会としましては、散水機の設置には多額の費用がかけられているので、機能が充分発揮できるよう、できるだけ少ない経費での改善と運動場の防塵対策は、各校共通の課題なので、散水機未設置の学校への設置を要望いたしました。

吉見中学校では、教室温度計測方法、計測結果等の説明を受け、実際に各教室の状況を確認いたしました。

生徒たちの声は、「暑い」「一日中、学校にいてみて下さい」「エアコンをつけて下さい」等でした。

当委員会としましては、「学校環境衛生管理マニュアル」で示している児童生徒に生理的、心理的に負担をかけない最も望ましい条件、夏季の室温25℃から28℃程度をどの教室も超えており、児童生徒の学力向上を更に推進するためにも、教室へのエアコン設置は必要不可欠と考えます。全小中学校へ速やかにエアコンを設置するため、平成26年度の当初予算に必要経費を必ず計上するよう、強く要望いたしました。以上、報告いたします。

一 部 事 務 組 合 報 告

比企広域市町村圏組合臨時会

≫ 伊与田 隆 議員

期日 平成25年6月26日 午前11時から

場所 東松山市議会議場

吉見町議会から宮崎善雄議長と伊与田隆の2名が出席いたしました。開議の宣告の後、議席の指定が行われました。次に、議長の選挙が行われ、指名推選により東松山市議会選出の大山義一氏が当選されました。次に、常任委員会委員

の選任が行われ、委員会の所属変更も行われました。次に、諸般の報告の後、管理者より提出議案の上程がなされました。提出されました議案は1議案でした。

○議案第22号 比企広域市町村圏組合一般職職員の給与の特例に関する条例制定について

国からの要請による給与減額支給措置に伴い、一般職職員の給与を減額する特例を定めたいとするものであります。

議案説明の後、質疑が行われ閉会中継続審査申出書が提出され、本案件は委員会付託とすることに決定いたしました。

比企広域市町村圏組合議会定例会

≫ 伊与田 隆 議員

期日 平成25年8月8日 午前10時から

場所 東松山市議会議場

吉見町議会から宮崎善雄議長と伊与田隆の2名が出席いたしました。議長の開議の宣告後、常任委員会委員の選任が行われた後、常任委員会正副委員長の互選の結果報告が行われました。上程されました議案は12議案であります。

○議案第26号 比企広域市町村圏組合火災予防条例の一部を改正する条例制定について

○議案第27号 平成25年度比企広域市町村圏組合一般会計補正予算(第一号)について

○議案第28号 平成25年度比企広域市町村圏組合消防特別会計補正予算(第一号)について

○議案第29号 平成25年度比企広域市町村圏組合斎場及び霊きゆう自動車事業特別会計補正予算(第一号)について

○議案第30号 平成25年度比企広域市町村圏組合介護認定及び障害程度区分審査会特別会計補正予算(第一号)について

○議案第31号 平成24年度比企広域市町村圏組合一般会計歳入歳出決算の認定について

○議案第32号 平成24年度比企広域市町村圏組合消防特別会計歳入歳出の認定について

追加議案

○議案第35号 比企広域市町村圏組合一般職職員の給与の特例に関する条例制定について

以上、上程されました議案につきましては慎重審議の結果、原案のとおり可決認定されました。

北本地区衛生組合議会定例会

≫ 秋山 真美 議員

期日 平成25年7月31日 午前9時30分から

場所 北本地区衛生組合議場

吉見町議会から尾崎豊議員、奥村栄昭議員、秋山真美の3名が出席いたしました。

上程されました議案は、3議案です。

○議案第9号 専決処分の承認について(北本地区衛生組合管理者及び副管理者の給与の臨時特例に関する条例の制定について)

○議案第10号 専決処分の承認について(北本地区衛生組合職員の給与の改定及び臨時特例に関する条例の制定について)

この2議案は、国家公務員の給与の改定及び臨時特例に関

する法律を踏まえ、北本市で市長等の給料の臨時特例に関する条例が制定されたことと同様に、北本市職員の給与の改定及び臨時特例に関する条例が制定されたことを受け、平成25年7月1日から平成26年3月31日までの間において、それぞれの条例の制定を専決処分したことについて報告し、承認を求めるものであります。

○議案第11号 平成24年度北本地区衛生組合歳入歳出決算の認定について

平成24年度歳入決算額4億818万4456円で、予算現額に対する収入割合は100.71%。歳出決算額3億6124万6110円で、予算現額に対する執行率は89.13%。歳入歳出差引額4693万8346円は平成25年度へ繰り越すものであります。

以上、上程されました議案につきましては、慎重審議の結果、原案のとおり可決認定されました。

川島町・吉見町議会議員合同研修会開催



平成25年7月23日に川島町・吉見町議会議員合同研修会が開催されました。

当日は、川越市にある国土交通省関東地方整備局荒川上流河川事務所を訪問し、荒川の概要から特徴及び管理状況等について説明をいただきました。

遠隔操作による集中管理で住民の生命・財産を守っているとの説明がありました。



その後、川島町内にある川島排水機場を視察いたしました。当町でも4ヶ所（西吉見・南吉見・台山・東第二）の排水機場がありますが、詳細の説明を聴いて台風等（豪雨）に合わせて稼働させる等、改めて管理が重要だと痛感いたしました。



表紙の写真によせて

よしみ幼稚園の運動会が、9月29日に開催されました。園児たちは元気に走り、素晴らしい演技もみせてくれました。太鼓の音は、澄み切った青空までひびいていました。（ふれあい広場、幼稚園運動会より）

編集後記

じりじりと太陽が照りつける猛暑だった夏も過ぎ、気がつけば朝晩すっかり涼しくなりました。黄金色の稲穂が頭をたれ、風にゆれる稔りの秋を迎えました。皆様はどのような秋を楽しまれておりますか。編集委員会では、分かりやすい紙面づくりに努め、親しまれる「議会だより」の発行をめざして取り組んでおります。

皆様のご意見、ご感想をお寄せいただければありがたいと思っております。（荻野）



議会だより編集委員会

- | | | |
|------|----|-----|
| 委員長 | 尾崎 | 豊 |
| 副委員長 | 秋山 | 真美 |
| 委員 | 杉田 | しのぶ |
| 委員 | 荻野 | 勇 |
| 委員 | 宮崎 | 善雄 |