



広報

# YOSHIMI よしみ Public relations

2023

11

No. 668

ゴールをめざして



9月23日(土) よしみ幼稚園運動会 (写真上)

10月7日(土) よしみけやき保育所運動会 (写真下)

## おもな内容 Contents

令和4年度決算状況  
令和4年度事業報告  
人事行政運営状況  
私の地区の「通いの場」  
くらしの情報

2 まちの話題  
4 いきいき健康(新型コロナ)  
5 生涯学習だより  
6 みんなの伝言板  
7 よしみGK作戦

12  
15  
18  
20  
22

電話

0493-54-1511 (代表電話)  
または記載の電話番号

FAX

0493-54-4200

メール

次の二次元  
コードを  
読み取り



# 令和4年度吉見町 決算を報告します

自治財政課財務管理係 TEL 54-1553

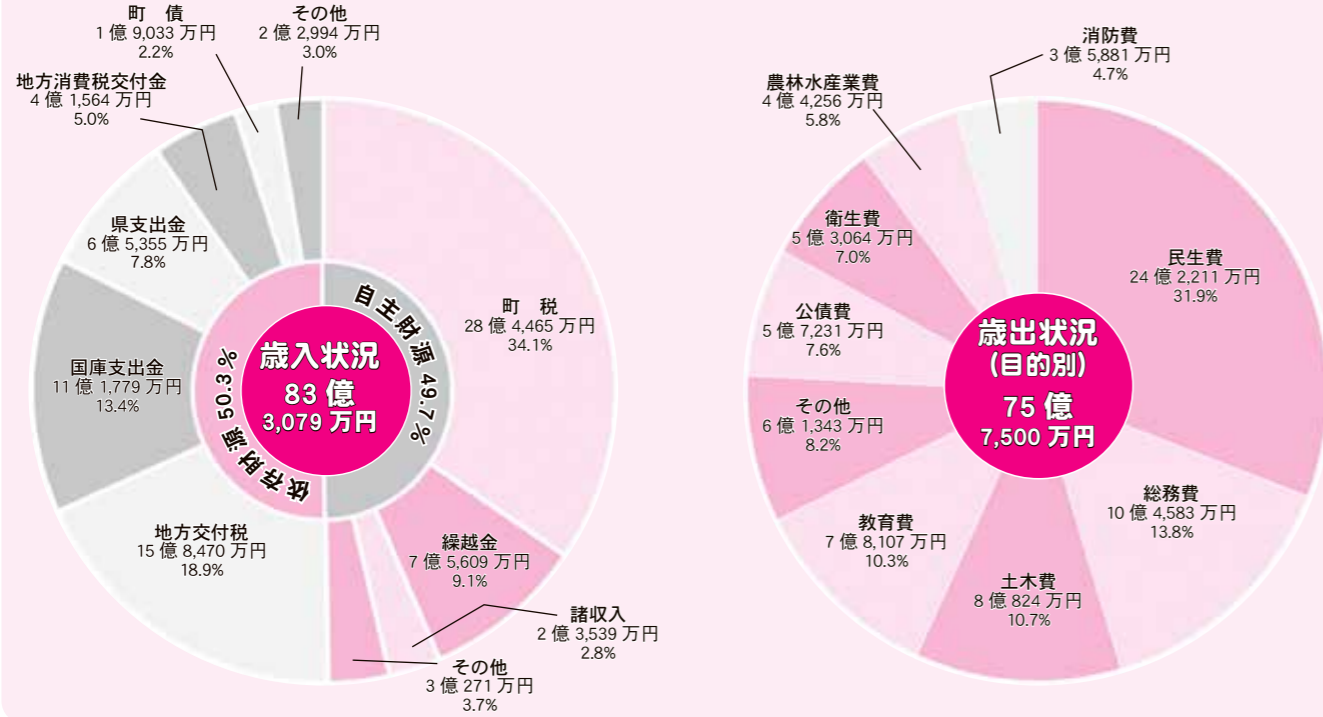
## 一般会計

一般会計とは、町税や国庫・県支出金などの収入をもとに教育、福祉、産業や道路の整備など、主に町の基本的な行政サービスを行う会計です。【1万円未満端数調整】

**歳入** 83億3,079万円  
前年度比  
9億3,420万円（10.1%減少）

**歳出** 75億7,500万円  
前年度比  
9億3,390万円（11.0%減少）

令和4年度、歳入・歳出の減少の主な理由は、令和3年度に図書交流館建設に係る町債の発行、建設費などを計上していたためです。



## 特別会計・企業会計

特別会計（企業会計）とは、一般会計とは別に、特定の事業や特定の資金を運用管理するため設置された会計です。【1万円未満端数調整】

特別会計	歳入	歳出	差引額	備考
国民健康保険	23億498万円	22億5,135万円	5,363万円	加入者平均世帯数 2,974世帯 加入者平均被保険者数 4,672人
後期高齢者医療	2億4,098万円	2億3,727万円	371万円	被保険者数 3,013人
介護保険	18億2,198万円	17億2,313万円	9,885万円	介護保険第1号被保険者数 6,430人
下水道事業	4億8,892万円	4億2,591万円	6,301万円	
農業集落排水事業	3億4,134万円	3億1,853万円	2,281万円	
公設浄化槽事業	1,688万円	1,537万円	151万円	
合計	52億1,508万円	49億7,156万円	2億4,352万円	

企業会計	収益	費用	純利益	備考
水道事業会計	6億3,352万円	5億9,196万円	4,156万円	総配水量 380万 <sup>3</sup>

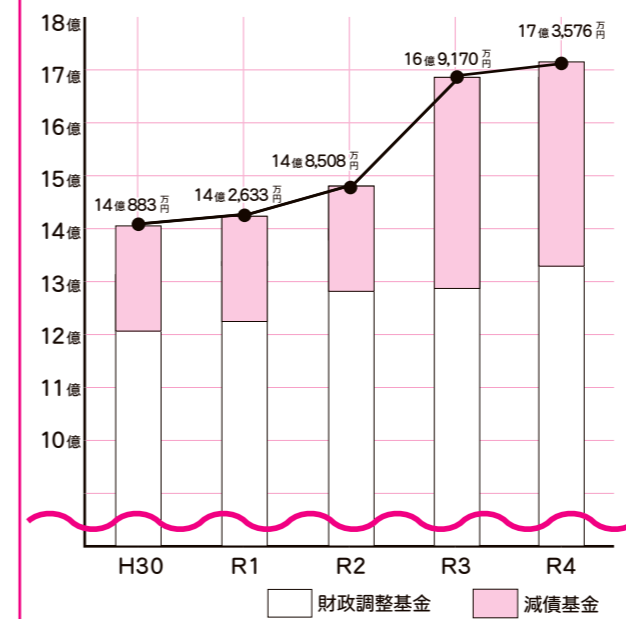
## 基金（一般会計・特別会計）

前年度比 3億2,304万円の増加

【基金の内訳】 1万円未満四捨五入

基金	令和4年度末現在	令和3年度末現在
財政調整基金	13億3,000万円	12億8,595万円
減債基金	4億576万円	4億575万円
土地開発基金	1億517万円 (土地1億2,531万円)	1億517万円 (土地1億2,531万円)
その他の基金	17億1,942万円	14億4,044万円
合計	現金 35億6,035万円 土地 1億2,531万円	現金 32億3,731万円 土地 1億2,531万円

## 基金(財政調整基金+減債基金)の推移



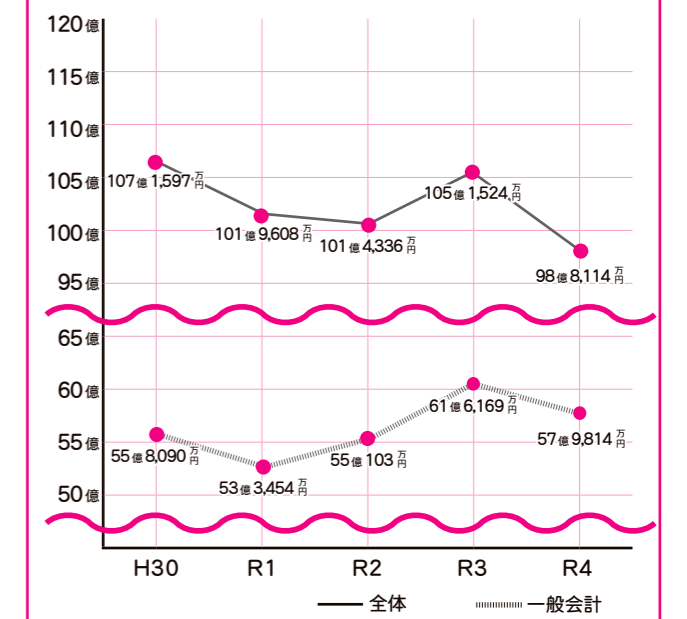
## 地方債(一般会計・特別会計・企業会計)

前年度比 6億3,410万円の減少

【地方債残高の内訳】 1万円未満四捨五入

区分	令和4年度末残高	令和3年度末残高
一般会計	57億9,814万円	61億6,169万円
下水道事業特別会計	15億6,117万円	16億9,079万円
農業集落排水事業特別会計	13億9,472万円	15億65万円
公設浄化槽事業特別会計	1,748万円	1,624万円
水道事業会計	11億963万円	11億4,587万円
合計	98億8,114万円	105億1,524万円

## 地方債残高の推移



## 令和4年度の健全化判断比率等

	健全化判断比率				資金不足比率			
	実質赤字比率	連結実質赤字比率	実質公債費比率	将来負担比率	下水道事業	農業集落排水事業	公設浄化槽事業	水道事業
吉見町	— (実質赤字なし)	— (実質赤字なし)	5.5	— (比率なし)	— (資金不足なし)	— (資金不足なし)	— (資金不足なし)	— (資金不足なし)
早期健全化基準 【イエローライン】	14.93	19.93	25.0	350.0	20.0	20.0	20.0	20.0

【実質公債費比率の推移】 早期健全化基準 25.0%

年度	H30	R1	R2	R3	R4
実質公債費比率	6.4	6.4	5.9	5.6	5.5

【将来負担比率の推移】 早期健全化基準 350.0%

年度	H30	R1	R2	R3	R4
将来負担比率	24.2	16.9	8.3	6.4	—



# 令和4年度に実施した主な事業

総合政策課政策推進係 TEL 54-5026

町では、まちづくりの最上位計画である「第六次吉見町総合振興計画」に掲げた町の将来像「未来へつなぐ みんなで安心して暮らせるまち よしみ ー20年先への種まきー」の実現に向けて目標とする6つのライフステージを設定し、各種事業に取り組んできました。主な事業の成果を報告します。

## 「吉見らしさ」を感じながら 町民一人ひとりが「～～したい！」と思えるまち



### 第二次吉見町環境基本計画の策定・啓発

第二次吉見町環境基本計画を策定し、子どもたちへの啓発資料として「子ども向け概要版」を作成し、職員による小学校への出前講座など啓発活動を展開しました。



合計事業費 262 万円

### 保育の充実と出産・子育ての応援

よしみけやき保育所では、子どもたちの心身の発達を促す体操を提供いただき、保育に取り入れました。



出産・子育て応援給付金として、妊婦及び対象の子ども1人あたり5万円を支給しました。

合計事業費 700 万円

### 洪水標識の設置

日ごろから、住民が自らの生活する地域の危険性を実感できるよう、荒川が氾濫した場合に想定される最大の浸水深を表示した洪水標識を、町内の各公共施設や電柱に設置しました。



合計事業費 984 万円

### 教育環境の向上

小学2年生から中学3年生までは「日本漢字能力検定」を、中学1年生は「実用英語技能検定」を受験しました。



また、外国語指導助手（ALT）やICT支援員を各小中学校へ配置しました。

合計事業費 2,299 万円

### 町制施行 50 周年記念事業

- 記念式典
- 夏の子ども向け事業「さかなクンのギョギョッとびっくりおさかなのお話」
- 子ども議会



- フラワーパースデーケーキ製作
- 記念花火打ち上げ
- YOSHIMIRAI スポーツフェスタ
- モザイクアート製作
- YOSHIMIRAI いちごまつり



# 人事行政の運営等の状況

総務課職員係 TEL 54-1512

吉見町人事行政の運営等の状況の公表に関する条例に基づき、勤務条件などを公表します。  
(令和5年4月1日現在)

## 職員の任免および職員数

### 採用および退職

職 種	採用	退職
一般事務	4人	2人
保育士	2人	0人
合計	6人	2人

### 級別職員数

職 務 内 容	1級	2級	3級	4級	5級	6級	技能労務職	計
標準的な 主事補 主事 主任 係長主査 課長補佐 課長主幹	16人	38人	20人	58人	26人	17人	7人	182人
構成比	8.8%	20.9%	11.0%	31.9%	14.3%	9.3%	3.8%	100%

## 職員の給与等

### 人件費（普通会計決算）

歳出額 A	人件費 B	人件費率 B/A (前年度)
7,575,004 千円	1,574,336 千円	20.8% (18.2%)

### 職員の初任給

	給料月額
一般行政職	
大学卒	191,700 円
短大卒	175,300 円
高校卒	164,100 円

### 職員の平均給料月額、平均給与月額および平均年齢

	平均給料月額	平均給与月額	平均年齢
一般行政職	320,776 円	375,094 円	42.6 歳
技能労務職	311,129 円	325,882 円	44.3 歳

※給与とは、給料（基本給）に諸手当（通勤手当、時間外勤務手当など）を加えたものです。

## 特別職の報酬等

	月額	期末手当
報酬	議長	307,000 円
	副議長	247,000 円
	議員	230,000 円
給料	町長	692,000 円
	副町長	597,000 円
	教育長	565,000 円

年間 4.40 月分

## 職員の勤務時間その他の勤務条件

### 年次有給休暇 時間外勤務

	令和3年	令和4年
平均取得日数	7.2 日	6.8 日
時間外勤務（月平均）	10.6 時間	8.8 時間

以下、令和4年度実績

## 休業に関する状況

育児休業の取得 6 人

## 職員の分限および懲戒処分

分限処分 0 人  
懲戒処分（一般服務違反等関係） 1 人

## 職員の服務の状況

職務専念義務免除（研修・厚生事業参加など） 261 件  
営利企業等従事の許可 0 件

## 職員の福祉および利益の保護

福利厚生制度にかかる町の負担 2 億 55 万 5 千円  
公務災害の発生 1 件

## 公平委員会の業務

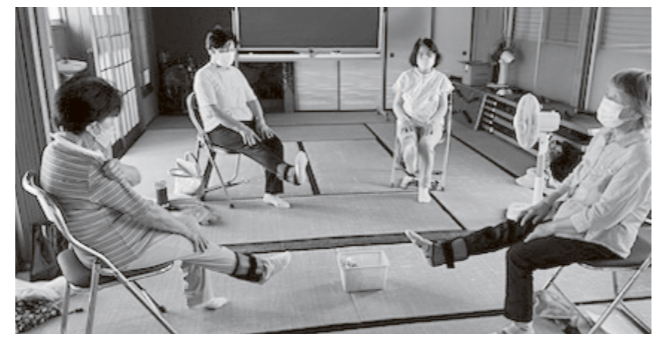
勤務条件に関する措置の要求 0 件  
不利益処分に関する不服申立て 0 件



# 私の地区の「通いの場」を紹介します

## 本沢

開催場所	本沢集会所
開催日時	毎週火曜日 午後1時30分から
参加人数	5人
リーダー	大塚照子さん 加藤公子さん
活動内容	いきいき百歳体操



### ◆リーダーからひと言

我々「本沢通いの場」は9年前に立ち上げをして以来、本沢集会所に集まり元気にいきいき百歳体操を実施しています。「通いの場」は、一人だと続けていくことが難しい体操でも、みんながお互いを手本にしておしゃべりをしながら楽しく体操を続けていくことができる場所となっています。

参加者の中には90歳を超える方もいらっしゃいます。いきいき百歳体操はどのような年齢の方でも気軽にできる体操ですので、皆さんもぜひお試しください。



吉見町地域おこし協力隊  
宮堂 友佑  
(みやどう ゆうすけ)

### 地域おこし協力隊活動日誌 ～よしみライフ～ Vol.5

#### 『宮堂さつまいもプロジェクト第3弾!!』

9月25日(月)、武蔵丘短期大学で「さつまいもプロジェクト」について講演をさせていただきました。一緒に苗を植えた学生の皆さんと、久しぶりに会えたことがうれしかったです。

さつまいもスイーツの開発も着実に進んでいて、試作品を見せていただきました！実物を目にする、イメージが膨らみ、とてもワクワクしてきます。

11月10日(金)、11日(土)に開催される学園祭(武蔵丘祭2023)で、いくつかの試作スイーツを試験販売します。皆さん、ぜひ会場へお越しください。



■ twitter

■ YouTube

■ Instagram

YUSUKE\_YOSHIMITOWN

## 良味タイムズ

### ライスペーパーの豆乳カスタードクレープ



今月はライスペーパーのクレープです。中身は卵・乳アレルギーでも食べられる豆乳カスタードを包みました。好きなフルーツを入れて作ってみましょう。

#### 【作り方】

- 豆乳カスタードを作る。鍋にAを入れ良く混ぜる。かき混ぜながら火にかけ、とろみをつける。  
(かためのマヨネーズくらいになったら火から下ろす) 冷蔵庫で冷やす。
  - ラップを敷いておき、ライスペーパーは軽く水にくぐらせ上に置く。
  - 真ん中あたりにフルーツを置き、冷えた豆乳カスタードを絞る。
  - ライスペーパーだけを巻き、包む。
- ※ラップの上でやるとライスペーパーがくっつかずに作業しやすいです。

材料 (約3人分)	数量
ライスペーパー	3枚
無調整豆乳 A	200g
三温糖 A	50g
米粉 A	25g
バニラオイル (あれば) A	少々
好きなフルーツ	イチゴ バナナ ブドウ

## 吉見町住宅リフォーム補助金制度

☎産業振興課商工観光係 TEL 54-5027

吉見町に在住の方が町内業者で改修工事を行う場合、下記のとおり補助金を交付しています。

補助金 10万円 (上限) 工事金額 (税抜き) の10%以内

【注意】 着工前に申請し、交付決定を受ける必要があります。

◎この補助金の交付を受けたことがあっても、限度額に達していない場合は、申請ができます。

◎初回の申請から10年を経過した場合は、再度申請が可能です。

### ◆申込資格 (すべてに該当する方)

- 申込時に、吉見町に住民登録のある方
- 町内に住宅を所有し、現在生活をしている方
- 税金等の滞納がない方

### ◆補助対象工事

- ①申請者自らが居住している住宅 (物置、店舗、事務所等併設部分は除く) のリフォーム
- ②町内の事業者が実際に行う工事
- ③リフォーム工事金額 (税抜き) が10万円以上
- ④対象となる工事が申請年度内に完了すること

【対象外】 床面積が増加する工事、便器や給湯器などの単なる備品設置 (交換) や門・塀・フェンスなどの住宅に付随しない外構工事など。  
ご不明な点は産業振興課へご相談ください。

## 水道メーター交換 (無料)

☎水生活課管理係 TEL 54-1545

計量法に基づき検定有効期間 (8年) が満了する水道メーターの交換作業を行います。作業中、一時的な断水等ご迷惑をおかけします。

### ◆交換対象

令和6年4月から令和7年3月までの間に有効期限を迎えるメーター

※事前に「水道メーター交換のお知らせ」のはがきを、登録のある住所に送付します。

### ◆対象地区 西地区

### ◆交換期間 11月11日(土)～30日(木)

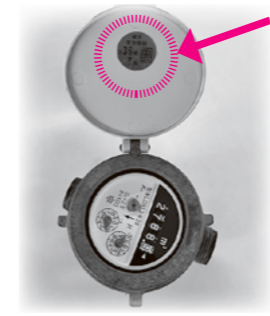
### ◆交換業者 吉見町管工事組合

水道メーター本体のふたの裏側に表示があります。

※ふたの裏側に平成36年4月から平成37年3月までの日付が表示してあるメーターが対象です。

※立ち会いは必要ありません。留守中でも交換します。

※あらかじめ、水道メーターボックスのふたの上や周辺を片づけておいてください。



## スマホで確定申告説明会

☎税務会計課課税係 TEL 54-5028

マイナンバーカード (またはID・パスワード)、スマートフォンを使って、自宅で確定申告ができる「e-Tax」の操作説明会を開催します。

簡単・早い・便利!

### 「自宅からのe-Tax」5つのメリット!

税務署への持参

不要

印刷・郵送代

不要

添付書類

不要

※一部の書類は除きます

確定申告期間の利用可能時間

24時間いつでも

※メンテナンス時間を除きます

還付金

BANK

早期還付

3週間程度で還付! 書面提出の場合は1か月～1か月半程度で還付

◆日時 12月13日(水) 午前10時～11時

◆対象 町内在住の方

◆会場 吉見町役場 3階 大会議室

◆講師 東松山税務署職員

◆持ち物 お持ちの方はマイナンバーカード (暗証番号が必要)、スマートフォン、筆記用具

◆定員 30人 (電話による事前予約制/申込順)

◆申込み 11月1日(水)～30日(土) (土日祝日除く) 午前8時30分～午後5時15分

マイナンバーカードをお持ちでない方に向けて、申請支援を行っています。取得をご希望の方は、免許証や保険証など本人確認できるものをお持ちください。 [問い合わせ先: 町民健康課町民係]

## マイナンバーカードの臨時窓口

☎町民健康課町民係 TEL 63-5010

11月9日(木) 午後5時15分～午後7時

11月26日(日) 午前8時30分～正午

※当日は大変混み合うことが予想されます。

可能な方は、平日に手続きをお願いします。

※申請サポート (無料の写真撮影など) は行いません。

◆取り扱い業務 下記①～④以外の手続きはできません。

- ①マイナンバーカードの受取り
- ②電子証明書の有効期限に伴う更新手続き
- ③マイナンバーカード申込み申請書の発行
- ④暗証番号の再設定

### ◆受取りについて

町民健康課から送付された案内書 (ハガキまたは通知) に記載された書類を必ずお持ちください。

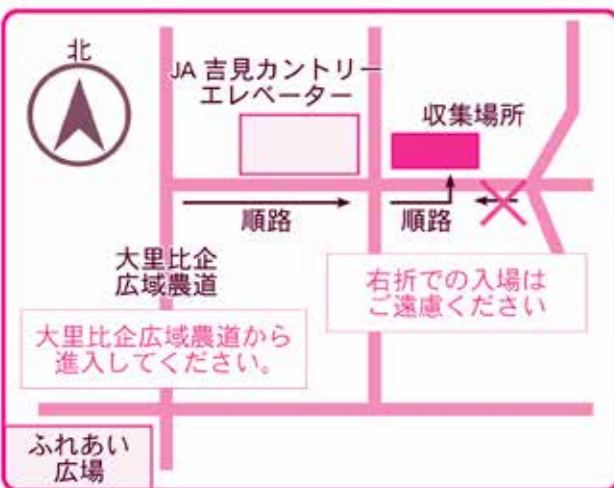




農業用廃プラスチック収集

産業振興課農政係 TEL 63-5015

Table with 3 columns: 種類 (塩化ビニール, ポリエチレン, 硬質系 ポリエチレン), 収集日時 (11月21日, 11月28日, 12月12日), 対象地区 (全地区, 東地区, 南・西・北地区).



- ◆費用 塩化ビニール 1kgあたり27円(税込)
◆場所 JA 吉見カントリーエレベーターTEL 54-7677
◆梱包方法 資材ごとにまとめ、チューブはロープ状に束ねる。

募集 町職員(保育士 保健師)

総務課職員係 TEL 54-1512

- ◆採用予定人数 保育士・保健師 若干名
◆受験資格 次のすべてに該当する方
①日本国籍を有し、地方公務員法第16条に該当しない方
②保育士 昭和63年4月2日以降に生まれた方
保健師 昭和59年4月2日以降に生まれた方
◆試験
○試験科目 作文試験・適性検査・面接試験
○試験日 令和5年12月9日(土)
○会場 吉見町役場庁舎(吉見町大字下細谷411番地)
◆受験案内および申込書
10月27日(金)から町ホームページに掲載します。

詳細についてはこちらから確認ください



埼玉県思いやり駐車場制度

埼玉県福祉部福祉政策課 TEL 048-830-3223

埼玉県思いやり駐車制度…優先駐車場の利用対象者に「利用証」を交付し、優先車両区画の適正利用を推進します。

◆利用証の種類



◆窓口申請

Table with 2 columns: 区分 (障害者・車いす使用者, 高齢者・車いす使用者等, 妊産婦), 担当 (長寿福祉課福祉係, 長寿福祉課介護保険係, 町民健康課保健支援係).

制度の詳細は県ホームページをご覧ください。また、電子・郵送申請もありますのでご利用ください

◆電子・郵送申請



◆制度の詳細



募集 傾聴ボランティア講座

吉見町社会福祉協議会 TEL 54-5228

- 「傾聴」とは、相手を尊重し、相手の心に寄り添いながら話を聴くことです。基本を学んで、ボランティア活動や、職場、家族や友人とのコミュニケーションに活かしませんか。
◆日時 11月30日(木)、12月7日(木) いずれも午後2時～4時
◆場所 吉見町西部ふれあいセンター
◆講師 NPO法人埼玉カウンセリングセンター 代表理事 高倉恵子 氏
◆対象 傾聴に関心がある方
◆定員 各日 30名程度
◆申込み 11月22日(水)までに 電話もしくは申込フォームより



ハザードマップを てみよう

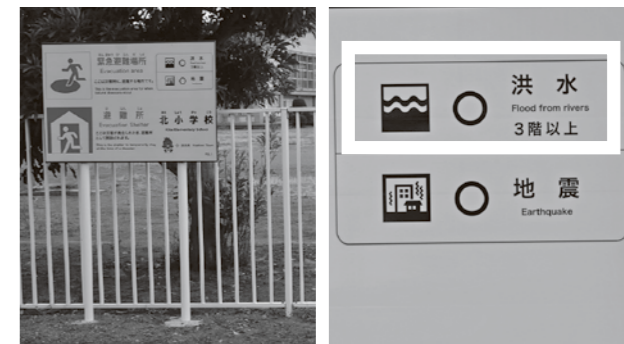
吉見町女性消防団活動日誌 Vol.2

今月もお越しく下さりありがとうございます。小峰です。今回は創立150周年を迎えた、私の母校、北小学校からのお届けします。

ハザードマップ12ページを見てみると北小の周りは赤く塗られています。これは荒川が氾濫した場合3mから5mの高さまで浸水が想定されているためです。実際にどのくらいか写真で見てください。浸水想定の高さにある看板まで色を塗ると、写真のような高さまで水が来ると考えられます。



北小は、水害時の避難所ではありますが、看板やハザードマップをよく見ると「3階以上」と注意書きがされています。この写真で2階にも水が到達しそうなので納得できます。この想定浸水深の看板は、町内の公共施設や電柱に掲示してあります。



みなさんは避難所には種類があり、役割が違うのをご存知でしょうか。一般的にイメージされる大規模災害時に物資が届いたり、避難生活をしたりするのは主にハザードマップ8ページの表の中にある指定避難所です。避難所の一覧を見ると吉見町は水害時に避難できる場所が多くないのが分かります。避難所の混雑を避けるために、友人宅や親戚の家などに避難することも選択肢の一つです。水害は地震と違い、天気予報などから予測できるので、事前に避難することも可能です。水害への対策は「情報収集」と「早めの避難」が鉄則です。

◆今月のワンアクション!

自宅の近くや、よく行く場所にある想定浸水深の看板を確認してみましょう。



車中避難車両証の配布

総務課危機管理係 TEL 54-1505



町では、車中避難場所として、町内の浸水想定区域外及び町外に大きな駐車場を持つ企業や団体(協力事業者等)と協定を締結し、一時的に利用できるよう備えています。町外の大規模駐車場は、複数の市や町が協定を結び、共同で利用することができる場所でもあります。

この度、町が避難情報を発令した際に車中避難が混雑なくスムーズに行われるよう「車中避難車両証(A4版)」を10月末の区長配布を通じて、1世帯につき1枚配布します。なお、車両証は、車のダッシュボードの上に置くなど、外から確認できるようにしてご利用ください。

水害に備えた車中避難の手引き



消防特別点検 サイレン吹鳴

東松山消防署吉見分署 TEL 54-1558

- 吉見消防団消防特別点検を実施します。
◆日時 11月12日(日) 午前8時
※当日は、消防団員を招集するためサイレンを鳴らします。(午前7時)
◆場所 東松山消防署吉見分署



11月はいじめ撲滅強調月間

埼玉県県民生活部青少年課 TEL 048-830-2907



いじめを受けていたり、  
いじめに気がいたら、  
一人で悩まず  
相談・通報を

相談窓口

よい子の電話教育相談 (埼玉県立総合教育センター)

- 18歳以下(無料) #7300 0120-86-3192
- 保護者用 048-556-0874 ※24時間対応
- メール相談 soudan@spec.ed.jp

いじめ通報窓口 (埼玉県教育委員会)

- 情報提供が目的のため、返信はありません。
- 通報された情報は、あなたが送信したことがわからないように調査・対応します。



11月はケアラー月間

埼玉県福祉部地域包括ケア課 TEL 048-830-3256



ケアラーとは…  
家族など身近な人に対して、  
無償で介護、看護、  
日常生活上のお世話や援助  
をしている方です。

相談窓口

高齢者に関する相談  
吉見町地域包括支援センター 53-0370

障がい者・生活困窮者に関する相談  
長寿福祉課 福祉係 63-5012  
吉見町社会福祉協議会 54-5228

子どもに関する相談  
子育て支援課 児童支援係 63-5014  
教育総務課 学校教育係 54-7807

埼玉県ケアラー支援概要



11月は児童虐待防止推進月間

埼玉県子ども安全課 TEL 048-830-3335

「あなたしか気づいてないかも そのサイン」



児童虐待は、子どもの  
心身を傷つけ、人格形成  
に重大な影響を及ぼす  
「人権侵害」です。

- ◆保護者のみなさんへ  
子どもへの接し方に不安や悩みがあったら一人で悩まないで、相談しましょう。
- ◆地域のみなさんへ  
「おかしいな」、「虐待かも」と感じたら、迷わず連絡しましょう

相談窓口

児童虐待全国共通ダイヤル

TEL189 24時間対応

児童相談所相談専用ダイヤル

TEL 0120-189-783

※虐待以外の相談にも対応

埼玉県虐待通報ダイヤル

TEL #7171 24時間対応

女性の人権ホットライン強化週間

さいたま地方法務局人権擁護課 TEL 048-851-1000

夫・パートナーからの暴力やストーカー行為など、  
女性をめぐる様々な人権問題に取り組むため、通常の  
受付時間を延長するなどし、一人でも多くの女性から  
専用相談電話による相談を受け付けます。

- ◆日時 11月15日(水)～21日(火)  
午前8時30分～午後7時  
※土日は午前10時～午後5時
- ◆電話番号 0570-070-810
- ◆相談担当者 法務局職員、人権擁護委員が対応  
(秘密は厳守)

教員免許を活用しませんか

埼玉県教育局西部教育事務所 TEL 049-242-1802

埼玉県教育委員会では、小中学校で一緒に働いて  
くれる方を募集しています。

ペーパーティーチャーセミナー

- ◆日時 12月3日(日) 午前9時30分～正午
- ◆対象 教員免許は所有しているが、  
学校での勤務経がない方
- ◆会場 ウエスタ川越4階大会議室 埼玉県教育局  
西部教育事務所
- ◆申込み 11月30日(休)まで



産業振興課商工観光係 TEL 54-5027

- ◆内容
- 吉見百穴菊花展 (11月19日まで開催)
- 小学生以下の入場者へよしみグッズプレゼント (先着500名)
- 万華鏡づくりワークショップ (先着150名)
- 花文字アーティスト「恵鈴」 (受付人数に限りがあります)
- 手づくりクッキー直売 (地域活動支援センターひばり) 数量限定
- 夕焼け市
- 勾玉づくり (埋蔵文化財センター)
- 焼き芋販売 (地域おこし協力隊 宮堂友佑)
- 畳づくり体験 (宮崎畳店)

社会保険料控除証明書

～年末調整・確定申告まで大切に保管を～

国民年金保険料は所得税・住民税の申告時に控除の対象となります。(今年の1月～12月に納付した保険料) 日本年金機構から以下の時期に送付されます。

納付した期間	送付予定
① 1月1日～10月2日	10月下旬～11月上旬
② 10月3日～12月31日	令和6年2月上旬

- ねんきん加入者ダイヤル TEL 0570-003-004  
月～金曜日 午前8時30分から午後7時  
第2土曜日 午前9時から午後4時
- 町民健康課保険年金係 TEL 63-5011
- 川越年金事務所 TEL 049-242-2657

年金生活者支援給付金

～請求手続きはお早めに～

年金受給者の生活を支援するために、年金に  
上乗せして支給されるものです。対象者には、  
通知が送付されます。

老齢基礎年金受給中の方

- 次の3つの要件をすべて満たしている方
- 65歳以上
- 世帯全員の市町村民税が非課税
- 年金収入額とその他の所得額の合計が  
約88万円以下

障害基礎年金や遺族基礎年金受給中の方

前年の所得額が次の額以下  
472万1千円+ (扶養親族の数×38万円)

給付金専用ダイヤル TEL 0570-05-4092

意見募集「第四次吉見町男女共同参画プラン」

自治財政課相談係 TEL 54-1515

町では、男女共同参画社会の実現に向け、プランの  
策定を進めています。プランの素案に関して広く町民の  
皆さんからの意見を募集します。

- ◆募集期間 11月10日(金)～11月30日(休)
- ◆閲覧場所 自治財政課窓口または吉見町ホームページ
- ◆閲覧資料 第四次吉見町男女共同参画プラン(素案)
- ◆意見を提出できる方  
町内に在住・在勤・在学の方、町内に事務所がある法人  
※意見提出用紙は、自治財政課窓口もしくは吉見町ホーム  
ページから入手してください。

- ◆意見の提出方法  
意見提出用紙に記入のうえ、下記の方法または直接  
窓口へ提出ください。電話など口頭でのご意見は、  
お受けできません。
- 電子メール / y-9004@town.yoshimi.saitama.jp
- FAX / 0493-54-5147
- 郵送 / 〒355-0192 吉見町大字下細谷411  
吉見町自治財政課相談係



9月16日(土) 町内小学校運動会

## 東第一小学校



## 東第二小学校



## 南小学校



## 西小学校



## 北小学校



## 西が丘小学校



9月23日(土) よしみ幼稚園運動会



## 100歳おめでとうございます。

八木橋すい(※「い」は変体仮名)さん(山ノ下)が100歳の誕生日を迎えられ、町から長寿のお祝いとして記念品が贈呈されました。

八木橋さんは大正12年10月6日生まれで、現在は「グループホーム楽しい家」に入所しており、午前中は筋力を低下させないように運動をしたり、食事もしっかり取って規則正しい生活をして過ごしているそうです。



## かけっこ教室

9月10日(日)、武蔵丘短期大学グラウンドでかけっこ教室が開催されました。武蔵丘短期大学専任講師の辻将也氏と陸上部の学生が運動会に向けて短距離の走り



10月7日(土) よしみけやき保育所運動会



## 100歳おめでとうございます。

濱谷フミエさん(久保田賀美)が100歳の誕生日を迎えられ、町から長寿のお祝いとして記念品が贈呈されました。

濱谷さんは大正12年9月23日生まれで、現在は、「ふるさとホーム吉見」に入所しており、日中は施設の自室で過ごしたり、ホールで読書や新聞を読んだりしています。友人ができてお店を出したいと話しているそうです。



方を指導をしてくださいました。参加した子どもたちは、ラダー(はしご状のもの)を使った脚を高く上げたり早く動かす動作などを熱心に練習していました。





## 吉見中 選挙啓発出前講座

9月27日(水)、吉見中学校体育館で中学3年生を対象に埼玉県選挙管理委員会職員による選挙啓発出前講座が実施されました。

当日、生徒たちは選挙制度の説明を受け、候補者に扮した先生の演説を聞き投票する候補者を検討しました。



その後、吉見町選挙管理委員が立会人となり、模擬投票と開票作業を体験しました。

3年3組の時田脩成さんは「近い将来有権者になる自覚が生まれた。しっかりと選挙には行きたい。」と話してくれました。



## 移動販売事業実施に関する覚書を締結

買い物に困難を感じている町民の支援(買い物支援)として、移動販売車で町内を巡回し、食料品や日用品等を販売する移動販売を実施するため、令和5年9月28日(木)にウエルシア薬局(株)と「吉見町移動販売事業の実施に関する覚書」を締結しました。



## 吉見町教育委員会委員の再任

9月議会において、教育委員会委員の任命同意により、10月1日付けで高木 信恵(たかぎ のぶえ)さんが再任されました。高木さんは、PTA活動等を通じて得た豊富な経験と見識を活かした積極的な委員活動で活躍され、教育行政に尽力されています。



## 吉見中 吹奏楽部 西関東大会出場

9月9日(土)、山梨県甲府市のYCCホールで開催された西関東吹奏楽コンクールに、吉見中学校吹奏楽部が出場し、素晴らしい演奏を披露しました。そして、9月13日(水)に宮崎町長と大澤教育長を表敬訪問して、大会結果を報告しました。吹奏楽部の今後の更なる活躍が期待されます。



## 自主防犯パトロール隊へミニ講座

9月29日(金)、防犯パトロール隊の活動支援として、前河内防犯パトロール隊のみなさんを対象に県の川越比企地域振興センター職員によるミニ講座が実施されました。町内の犯罪発生状況や自主防犯活動の進め方についての話を聞いたのち、小学生の下校時の声かけ等を行いました。



○保健センター TEL 54-3120  
○介護予防施設悠友館 TEL 53-0526  
○地域包括支援センター(保健センター内) TEL 53-0370

悠友館 ☎TEL 53-0526  
☎FAX 53-0526

## 筋トレマシンの利用方法

- ◆対象 町内在住の60歳以上の方
- ◆定員 1つの時間区分につき4人(先着申込順)
- ◆申込み 悠友館に電話または窓口で申込み(初回利用時は講習あり)
- ◆予約開始日 11月1日(水) 午前9時～
- ◆予約上限 1人につき、月8回まで
- ◆時間区分 ①午前9時～11時、②午前11時～正午  
③午後1時～3時、④午後3時～4時、⑤午後4時～6時  
※事業実施のため、毎週水・金曜日の時間区分③、④は利用不可
- ◆その他 来館前に血圧測定をお願いします。

## アシタバ教室(パドル体操教室)

- ◆内容 イスに座ってできる軽運動
- ◆日時 11月7日(火)、21日(火)午前11時～正午(短縮等あり)
- ◆場所 荒川荘
- ◆申込み 当日受付(定員:先着10人程度)
- ◆対象 町内在住のおおむね65歳以上の方
- ◆参加条件 ゆうゆう保健室で血圧計測をお願いします。

## 骨&筋力アップ講座 ～若いうちから介護予防～

- ◆内容 ・骨粗しょう症予防の正しい知識の取得  
・健康づくりのためのプログラム計画
- ◆日時 12月5日、12日、19日 1月16日、23日  
毎週火曜日(全5回)  
午前10時～午前11時30分
- ◆場所 悠友館 軽運動室
- ◆対象 以下の3つに該当する方  
①町内在住でおおむね50歳以上  
②骨粗しょう症予防や健康づくりに興味がある方  
③運動習慣を定着させたい方
- ◆定員 20人程度
- ◆申込み 11月13日(月)午前9時～電話または窓口へ

## 出前介護予防教室

開催場所	11月開催日
東野ふれあいセンター	水曜日 1日、15日、29日
西部ふれあいセンター	金曜日 10日、24日
南公民館	金曜日 17日
北公民館	水曜日 8日、22日

- ◆内容 健康・体力づくりのための軽運動
- ◆時間 午前10時～11時30分(短縮等あり)
- ◆対象 町内在住のおおむね65歳以上の方
- ◆申込み 当日受付(定員:先着20人程度)
- ◆その他 来館前に血圧測定をお願いします。  
健康・介護相談 11月8日、22日 北公民館  
健康講話 11月15日 東野ふれあいセンター  
体力測定 11月22日 北公民館  
11月24日 西部ふれあいセンター

## 体操教室

開催場所	11月開催日
	月曜日 6日、13日、20日、27日
悠友館 軽運動室	水曜日 8日、15日、22日、29日
	金曜日 10日、17日、24日

- ◆内容 健康・体力づくりのための軽運動
- ◆時間 午前10時～11時30分(短縮等あり)
- ◆対象 町内在住のおおむね65歳以上の方
- ◆申込み 当日受付(30人程度)  
1人につき、月5回まで利用可能です。
- ◆その他 来館前に血圧測定をお願いします。

## ゆうゆう保健室(健康相談)

- ◆内容 保健師による血圧測定
- ◆日時 11月7日(火)、21日(火)午前10時～11時30分
- ◆場所 荒川荘 ※申込不要
- ◆対象 町内在住のおおむね65歳以上の方



## 地域包括支援センター

☎Tel 53-0370

地域包括支援センターは、介護・医療・保健・福祉などの側面から高齢者を支える「総合相談窓口」です。保健センター内にあり、専門職員が相談を受け付けています。主に4つの業務を行っています。

地域包括支援センター4つの業務	
<b>介護予防ケアマネジメント</b> 要介護にならないように介護予防支援を行う	<b>総合相談</b> 必要なサービスや制度を紹介
<b>権利擁護</b> 成年後見制度活用のサポートや虐待防止への取り組み	<b>包括的・継続的ケアマネジメント</b> 地域ケア会議の開催やケアマネ支援など

この他に、認知症総合支援事業（認知症の早期発見と適切なケアにつなぐ業務）等もあります。

## よしみ認知症あんしんプロジェクト

### 認知症当事者・支援者連絡会「吉見町チームオレンジ」活動紹介

～温かく優しさで満ちた町を目指して～

チームオレンジは、9月から介護事業所の利用者との交流の場所に出向き、傾聴活動をしております。



#### ■今後の活動

- ①支援方法を「学ぶ」
- ②認知症の方への実際の「支援」
- ③介護家族等のつどいへの「参加」
- ④悩みを抱える方を必要な相談機関へ「つなぐ」

チームオレンジの活動に興味関心のある方は、ぜひご参加ください。一緒に活動しましょう。認知症（ご本人）の方、ご家族の参加もお待ちしています。当事者としての想いを私たちに教えてください。

## あなたの思い、託せる人に伝えてみませんか 吉見町ACP（人生会議）座談会

ACP（アドバンス・ケア・プランニング/人生会議）は、交通事故や、突然の病気など自分の希望を伝えられなくなった時の想いをあらかじめ、書きとめ、家族やかかりつけ医などと共有する取組です。ご家族等があなたに代わって難しい決断をする場合の「重要な助け」となります。

9月26日火に医師の樺澤健太郎先生を講師に迎え、ACP座談会を開催しました。話し合うことの大切さの講話をいただき、「私の意思表示ノート」に参加者各々の思いを記しました。



参加者からは「母を看取ったことを思い出した。本人の思いを叶えられてよかった。」「自分の思いを少しずつまとめ、残された家族へのプレゼントにしたい。」等の感想をいただきました。

### ほっとすぺーす (介護のつどい・認知症カフェ)

- ◆日時 11月20日(月)  
午後1時30分～午後3時  
(予約不要 出入り自由)
- ◆場所 悠友館 会議室
- ◆対象 介護されている方や介護に関心がある方、認知症の方とご家族等



### 認知症ケア相談室（電話相談）

相談内容などの個人情報を守られますので、安心してご利用ください

場所	電話番号	日時
特別養護老人ホーム常磐苑	Tel.53-2333	毎週月～土曜日 午前10時～午後4時
ケアハウスよしみの	Tel.54-5544	毎日 午前10時～午後4時
地域包括支援センター	Tel.53-0370	毎週月～金曜日 午前8時30分～午後5時15分

## 保健センター ☎Tel 54-3120

内：内科 外：外科 小：小児科 心：心臓内科 眼：眼科  
 循：循環器内科 呼：呼吸器内科 胃：胃腸科 皮：皮膚科  
 アレ：アレルギー科 産：産婦人科 肝：肝臓内科

■11月の在宅当番医  
 診療時間 午前9時～午後5時

11月3日 金・祝 森田クリニック 吉見町久米田 859-153-2220  
 内、外

11月23日 木・祝 ほしこどもおとなクリニック 東松山市上野本 1226-124-0753  
 小、内、アレ

11月23日 木・祝 麻見江ホスピタル 鳩山町大橋字愛宕 1066049-296-1155  
 内

#### ■日曜日に診察している医療機関

たばた小児科（小、アレ、内） 54-8822  
 8時45分～12時 吉見町久米田 616-8

辻保順医院（内、小） 23-9045  
 9時～12時 東松山市新郷 29-3

横山内科循環器科医院（内、心、循） 24-3225  
 9時～12時 東松山市上野本 132-6

中澤医院（内、小、皮） 22-0710  
 8時30分～12時 東松山市本町 2-3-11

樺澤内科医院（内、循、呼、小） 23-5813  
 9時～12時 東松山市松山町 1-1-10

いちごクリニック（内、小、胃、アレ） 36-1115  
 9時～12時 15時～16時30分 東松山市東平 1889-1  
 ※新患および5年以上の受診歴なしの方は受付していません

柳澤医院（内、胃、肝） 72-0024  
 9時～12時 第1,3,5週のみ 小川町大塚 21-7

新井眼科クリニック（眼） 74-1711  
 9時～12時 15時～18時 小川町大塚 907-1

木下医院（内、外、小） 72-0375  
 9時～12時 15時～17時 小川町大塚 660

(注意) 診療時間の変更や臨時休診することがあります。必ず事前に電話相談のうえ受診してください。

## 新型コロナワクチン ☎Tel 53-4190

対象者	初回接種※を完了した方 ※5歳以上の方は1・2回目接種 ※生後6か月から4歳の方は1～3回目接種
会場	白井医院、たばた小児科、森田クリニック、東松山医師会病院 ※吉見町民会館（フレサよしみ）での集団接種は終了しました。
使用するワクチン	オミクロン株（XBB.1.5）対応1価ワクチン （ファイザー社またはモデルナ社）

#### インターネット予約

24時間受付可能



【予約サイトのQRコード】

#### 電話予約

午前9時～午後6時  
 （土日・祝日を除く）

53-5100

※おかけ間違いにご注意ください。

#### ◆接種券の発送

接種対象者に該当しているが、まだ接種券が届いていない方や、接種券を紛失してしまった方は、吉見町ワクチン接種対策チーム（0493-53-4190）までご連絡ください。

※未使用の接種券（3回目から6回目）をお持ちの方は、お手元の接種券が使用できますので、接種券は発送されません。



# 生涯学習

## だより

教育委員会生涯学習課

生涯学習係(町民体育館内)	TEL 54-8311
文化財係(埋蔵文化財センター内)	TEL 54-9111
図書館係(ぶらっとよしみ内)	*TEL 54-1517
生涯スポーツ係(町民体育館)	*TEL 54-5625
町民会館係	*TEL 53-1331
公民館係(ぶらっとよしみ内)	*TEL 54-1517

※月曜日は休館

### 図書館 図書館係 TEL 54-1517



どこにいても好きな時に  
読みたい本を 探して借りる  
比企広域電子図書館『比企eライブラリ』  
お申込みは吉見町立図書館で

### 秋は読書通帳で心の貯金を

読書の秋です。図書館では、「読書通帳」を配布しています。

読書通帳とは、銀行の預金通帳のように、自分が読んだ本の履歴を記録しておく通帳です。本を読んだ日、書名、著者名などが記録されます。

- ◆特典 読書通帳が4ページ  
たまるたびにお楽しみ  
ガチャを1回、回せます



### 図書館のお仕事体験

- ◆日時 11月23日(木・祝)  
①午前10時～正午、②午後2時～4時
- ◆場所 図書交流館
- ◆内容 カウンターでの貸出・返却、POP作りなど
- ◆対象 町内の小学生
- ◆定員 各回10人(先着順)
- ◆申込み 11月4日(土)～22日(水)に図書館係に電話

### おはなし会(毎月第3日曜日)

参加者にはスタンプカードを配布します。スタンプ4つでお楽しみガチャコインをプレゼント。

- ◆日時 11月19日(日) 午前10時30分～
  - ◆場所 図書交流館 1階絵本コーナー
  - ◆対象 4歳～小学生
- ※予約の必要はありません。当日、直接会場へお越しください。

### 読み聞かせボランティア講座

絵本の持ち方、読み手の「息つき」、「間」の取り方などの基礎から、聞き手の年齢に合った本の選び方などを学びます。

- ◆日時 12月6日(水)、13日(水) 午後2時～午後4時
- ※2日間の参加が望ましいですが、どちらか一方でも申込可能です。
- ◆場所 図書交流館会議室
- ◆講師 児童図書館研究会 勝田延子氏
- ◆定員 各日15名程度
- ◆参加費 無料
- ◆申込み 12月4日(月)までに以下のいずれかで  
①図書交流館 電話もしくは窓口にて  
②吉見町社会福祉協議会(54-5228) 電話もしくは申込フォームにて



### 公民館 公民館係 TEL 54-1517

### 歩け歩け大会

- ◆日時 11月26日(日) 午前8時30分～ ※小雨決行(判断が難しい場合:当日午前7時30分～8時に担当まで)
- ◆集合 図書交流館(ぶらっとよしみ)
- ◆行程 吉見観音・和名埴輪窯跡群 方面 約6.2km
- ◆持ち物 飲み物、帽子

### 陶芸体験教室

- ◆日時 12月2日(土) 午後1時30分～午後3時30分
- ◆場所 吉見町図書交流館 会議室
- ◆講師 野口健一氏
- ◆対象 町内在住・在勤・在学の方
- ◆定員 30名(先着順)
- ◆参加費 1,000円
- ◆持ち物 雑巾、汚れてもよい服装、エプロン(必要な方)
- ◆申込み 11月4日(土)～11月19日(日)に電話または窓口

### 体育館 生涯スポーツ係 TEL 54-5625

### トレーニング器具講習会

- ◆日時 11月9日(木) 午後7時
- ※講習会実施中は、一般利用不可
- ◆場所 町民体育館 トレーニングルーム
- ◆内容 1時間程度の器具取り扱い説明
- ◆服装 運動のできる服装、体育館シューズ
- ※トレーニングに適さない服装の場合は受講できません。
- ◆対象 高校生以上(1回につき7人まで)
- ◆申込み 生涯スポーツ係に電話で事前予約
- ※休館日・土・祝を除く午前8時30分～午後5時15分

### 第23回町内マラソン大会兼 第34回スポーツ少年団マラソン大会

- ◆日時 12月2日(土) (雨天中止)  
開会式:午前8時30分、開始:午前9時
- ◆場所 ふれあい広場 陸上競技場
- ◆部門 小学生1年生～3年生 各男女約1.0km  
小学生4年生～6年生 各男女約1.4km  
中学生・一般・50歳以上 各男女 約3.0km
- ◆対象 町内在住・在勤・在学の方
- ◆申込み 11月17日(金)までに生涯スポーツ係に電話
- ※休館日・土・祝を除く午前8時30分～午後5時15分

### 比企郡駅伝競走大会 メンバー募集

- ◆日時 令和6年2月18日(日) 午前9時
- ◆場所 嵐山町総合運動公園を発着とする周辺道路の周回コース7区間(1区間3.6km程度)
- ◆対象 町内在住・在勤の18歳以上の方(高校生、大学陸上部・同好会・クラブ不可)
- ◆練習会 参加希望の方はお申し込みください。
- ◆申込み 陸上競技協会 土田 TEL 090-5572-2244

### 新着図書案内

- ◆ホームページ 右記二次元コードを読み取り
- ◆開館時間 火曜～日曜日 午前9時～午後6時



今月の特集 どの本もよらかな特集、電子図書 VS 紙本特集など

#### 一般書



余った紙バンドで何作る?  
プティック社  
くまのメモスタンド、お花のコースター、七宝編みの小物入れ…。紙バンド愛に溢れる作家たちが、余った紙バンドで作ったさまざまな作品を紹介。基礎的なテクニックや編み方などの動画のQRコード付き。

#### 児童書



地球はどこまで暑くなる?  
ピエルドメニコ・バツカラリオ  
春と秋はなくなっちゃうの? 二酸化炭素って何がそんなに問題なの? 海に浮かぶ島々は沈んでしまうの? 環境を守るために何が出来る? 気候をめぐる15の疑問を天気や気候の基礎知識をまじえて解決する。

新しく入った本を紹介します!

#### 一般書

働く×介護両立の教科書 木場 猛  
粒子線治療がしっかりわかる本 日本放射線腫瘍学会広報委員会  
いもくりなんきん、ときどきあんこ 中川 たま  
万国博覧会 稲葉 茂勝  
暮らしは楽しくエシカルに。 梨田 莉利子  
内角のわたし 伊藤 朱里  
上海灯蛾 上田 早夕里  
マイ・リトル・ヒーロー 沖方 丁  
回樹 斜線堂 有紀  
走馬灯交差点 西澤 保彦

#### 児童書

クイズにこたえてつくろうどん 田村孝介写真  
ビジュアルでわかるはじめての(宗教)入門 中村 圭志  
けんぴ鏡でズームイン! アリス・ジェイムズ  
博物館の少女 富安 陽子  
赤いめんどり アリソン・アトリー  
フォグ マルタ・バラツェージ  
ベニーのみずたまぼうし しおみつ さちか  
20びきのおいしいあき たしろ ちさと  
だいふくねこ いのぐち まお  
ぬまの100かいだてにいえ いわい としお



# みんなの伝言板

## - Message Board -

### 税務会計課からのお知らせ

- 休日納税・納税相談窓口
  - 11月26日(日)
  - ※毎月最終日曜日です。
  - 午前8時30分～正午
  - 役場1階税務会計課窓口
- 納税のお知らせ
  - 11月の納税
 

固定資産税	3期
国民健康保険税	5期
  - 12月の納税
 

国民健康保険税	6期
---------	----
- 税務会計課管理徴収係
  - Tel 54-5029
  - コンビニでも納付できます。
  - ※ PayB、PayPay、LINE Pay d払い、auPAYでの納付も可能です。

### 納期内の納付をお願いします!

● 町税の納付は便利な口座振替をおすすめします。

### お知らせ

#### 秋の全国火災予防運動

- 比企広域消防本部予防課 Tel 23-2268
- ◆ 全国統一防火標語
- 『火を消して 不安を消して つなぐ未来』
- ◆ 住宅防火のちを守る 10のポイント 4つの習慣
  - ①寝たばこは、絶対にしない、させない
  - ②ストーブ周辺に燃えやすいものを置かない
  - ③こたろを使う時は火のそばを離れない
  - ④コンセントはほこりを清掃し、不必要なプラグは抜く
- 6つの対策
  - ①ストーブやこたろ等は安全装置の付いた機器を使用する
  - ②住宅用火災警報器を定期的に点検し、10年を目安に交換する
  - ③部屋を整理整頓し、寝具・衣類・カーテンは、防災品を使用する
  - ④消火器等を設置し、使い方を確認しておく
  - ⑤お年寄りや身体の不自由な人は、避難経路と避難方法を常に確保しておく
  - ⑥防火防災訓練への参加、戸別訪問などにより、地域ぐるみの防火対策を行う
- ◆ 鳴りますか? 住宅用火災警報器
  - 住宅用火災警報器を点検し、警報音を確認しましょう
- ◆ 防火ポスター展
  - ◆ 期間 11月9日(木)～15日(水)
  - ◆ 場所 ピオニウォーク東松山
  - ◆ 内容 小学4年生の入選作品の展示



### お知らせ

#### 緑肥配布(無償)

- 荒川上流河川事務所 Tel 049-246-1031
- 配布量制限なし。販売目的の方には配布できません。
- ◆ 応募期間 12月8日(金)まで
- ◆ 応募方法 往復はがき (応募多数の場合は調整)
- ◆ 配布期間 希望日を選択 (令和6年1月23日(火)～2月3日(土)までを予定。(1月28日(日)を除く))

### お知らせ

#### 税を考える週間

- 東松山税務署 Tel 22-0990
- 11月11日(土)～11月17日(金)は「税を考える週間」です。
- 今年は、「これからの社会に向かって」をテーマとして、国民生活と税の関わりを理解してもらうことにより、納税意識の向上を図ることとしています。
- ◆ 詳細



### イベント

#### オカリナ演奏会(無料)

- よしみ町の自然を楽しむ会
- 秋元 Tel 54-0103
- 自然環境保護・緑の促進キャンペーンを目的に開催します。ホール内に響き渡る音色を存分にお楽しみください。
- ◆ 日時 11月12日(日) 午後1時20分(開演)
- ◆ 会場 フレサよしみ大ホール
- ◆ 出演 金子健治氏、畑内浩氏、川名由比氏

### イベント

#### 武蔵丘祭 2023(学園祭)

- 武蔵丘短期大学 Tel 54-5101
- 4年ぶりの外部公開の学園祭です。多くの方のご来場をお待ちしています。
- ◆ 日時 11月10日(金)、11日(土) 午前10時～午後2時
- ◆ 会場 武蔵丘短期大学

### イベント

#### 第28回「ひかり」写真展(無料)

- 島本 Tel 090-4179-1950
- ◆ 主催 埼玉県退職教職員協議会比企支部写真同好会「ひかり」
- ◆ 期間 11月24日(金)～28日(火) 午前10時～午後4時
- ◆ 会場 東松山市民文化センター
- ◆ 出品 テーマ「光」自由作品約120点

### イベント

#### 青空ひろば～自然と遊ぼう～

- 吉見総合運動公園 Tel 54-4701
- 公園にある木の実や落ち葉など、身近な素材を使って遊びます。
- ◆ 日時 11月18日(土)午前10時～正午
- ◆ 会場 吉見総合運動公園 多目的広場
- ◆ 定員 20組(申込順) 小学生以下の親子
- ◆ 費用 1組100円
- ◆ 申込み 11月1日(水)から

### イベント

#### 苔テラリウムづくり

- 吉見総合運動公園 Tel 54-4701
- ガラスなどの透明なベースに苔(こけ)を使い、石や砂などを添えて風景を作ります。
- ◆ 日時 11月23日(木/祝) 午前10時～正午
- ◆ 会場 吉見総合運動公園 管理事務所
- ◆ 定員 大人の方12人(申込順)
- ◆ 費用 1,000円
- ◆ 申込み 11月1日(水)から

### 募集

#### 東松山税務署アルバイト職員

- 東松山税務署 Tel 22-0990 (自動音声案内は2を選択)
- ◆ 期間 令和6年1月上旬～3月末のうち1～3か月程度(土日祝除く)
- ◆ 時間 ①午前9時～午後5時(昼休み1時間を除く5～6時間)、②午前11時～午後2時(昼休み無し、3時間、確定申告相談会場のみ)
- ◆ 内容 ①納税者のパソコン操作補助または事務補助、書類整理等、②納税者のパソコン操作補助
- ◆ 場所 東松山税務署または東松山市民文化センター(確定申告相談会場)
- ◆ 時給等
  - 納税者のパソコン操作補助 1,060円
  - 事務補助、書類整理等 1,040円
  - 通勤手当 原則実費相当(上限あり)
- ◆ 人数 30人程度
- ◆ 申込み 面接日決定のため、事前に上記に連絡

### 募集

#### フラダンス体験(無料)

- 石井 Tel 080-4075-2488
- ◆ 日時 11月15日(水)、29日(水) 午後1時30分～2時30分
- ◆ 会場 フレサよしみ 会議室3
- ◆ 定員 10人程度(申込順)
- ◆ 服装 運動できる服装
- ◆ 申込み 11月14日(火)までに上記連絡

### 募集

#### パワーヨガ教室

- 宮倉 Tel 090-2300-0136
- ◆ 日時 月2回(第1、第3木曜日) 午後7時20分～8時30分
- ◆ 会場 西部ふれあいセンター
- ◆ その他 無料体験できますので、お気軽にお問い合わせください

### 募集

#### サロン・ド・比企水彩会員

- 杉崎 Tel 54-4727
- ◆ 対象 比企地区在住、在勤、地区団体所属の方
- ◆ 活動 展覧会(年1回)、写生会、勉強会、総会
- ◆ 会費 年間2,000円

### 募集

#### 自衛官等募集

- 自衛隊入間地域事務所 Tel 04-2923-4691
- ◆ 一般曹候補生※陸上要員及び海上要員のみ
- 対象 18歳以上33歳未満の者(32歳の者は、採用予定月の末日現在、33歳に達していない者)
- 受付 9月6日(水)～11月30日(木)
- 試験日 12月9日(土)～12月14日(日) ※いずれか1日を指定されます。
- ◆ 陸上自衛隊高等工科学校生徒(一般)
- 対象 男子で中卒(見込含)17歳未満の者
- 受付 10月1日(日)～令和6年1月5日(金)
- 試験日 令和6年1月13日(土)、14日(日)
- ◆ 自衛官候補生 年間を通じて募集
- 詳細はお問い合わせください。
- ※令和6年4月1日現在の年齢

### 相談

#### 行政書士相談会(無料)

- 太田 Tel 53-4301
- ◆ 日時 11月16日(水) 午後2時～4時
- ◆ 会場 吉見町勤労福祉センター 会議室
- ◆ 内容 相続遺言、贈与、許認可など
- ◆ 申込み 上記担当者まで
- ◆ 相談員 埼玉県行政書士会東松山支部所属行政書士

### 相談会

#### 福祉就職相談会(無料)

- 埼玉県社会福祉協議会福祉人材センター Tel 048-833-8033
- 比企地区の福祉施設が集まる就職相談会を開催します。無資格・未経験で働ける職場もあります。
- ◆ 日時 12月6日(水) 午後2時～午後4時
- ◆ 場所 東松山市民文化センター大会室

### お知らせ

#### 全国住生活総合調査

- 住生活総合調査事務局 Tel 0120-169-037
- 10月に実施された住宅・土地統計調査に回答いただいた世帯の一部を対象に、対象世帯に11月下旬から郵送により調査票が配布されます。オンラインまたは郵送による回答へのご協力をお願いします。

## 今月の相談

- ◆ 法律相談(※要予約)
  - 自治財政課相談係 Tel 54-1515
  - 日時 11月8日(水) 午後1時30分～4時30分
  - 場所 役場3階小会議室
- ◆ 人権相談
  - 自治財政課相談係 Tel 54-1515
  - 日時 11月10日(金) 午前10時～午後3時
  - 場所 役場3階小会議室
- ◆ 行政相談
  - 自治財政課相談係 Tel 54-1515
  - 日時 11月20日(月)午前9時～正午
  - 場所 役場3階小会議室
- ◆ 心配ごと相談
  - 社会福祉協議会 Tel 54-5228
  - 日時 11月14日(火)、28日(火) 午前10時～午後3時
  - 場所 社会福祉協議会相談室(福祉会館内)
- ◆ 教育相談
  - 教育相談室 Tel 54-1752
  - 日時 毎週月～金曜日 午前9時30分～午後3時30分
  - 場所 町民体育館2階 教育相談室
  - ※ 電話相談は随時受付、面接相談は電話でお申し込みください。
- ◆ 消費生活相談
  - 東松山市民消費生活センター Tel 21-1414
  - 日時 月～金曜日(祝日・年末年始を除く) 午前10時～正午 午後1時～3時30分
  - 場所 東松山市民役所本庁舎2階(東松山市民松葉町1-1-58)
- ◆ 救急電話相談
  - #7119 または ● Tel 048-824-4199
  - お医者さんに行くべきか迷った場合の相談に対応する医療機関の案内を24時間365日実施しています。
  - 今までどおり、以下の電話番号でも相談することができます。
  - 小児救急電話相談 ● #8000 または ● Tel 048-833-7911

- ◆ 虐待通報ダイヤル
  - 24時間365日対応 ● #7171ダイヤル
  - 県では、児童、高齢者、障がい者に対する虐待を通報する窓口として、虐待通報ダイヤルを開設します。詳細は、県ホームページをご覧ください。





一斉清掃のススメ

冬の町内一斉清掃基準日 12月3日(日)\*

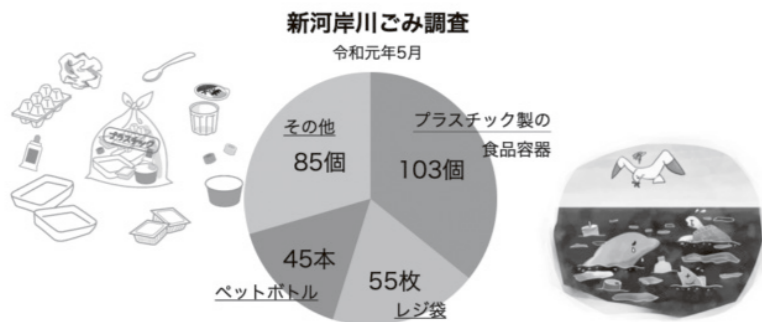
※地域により異なります

美化・清掃活動へのご協力をお願いします。

散歩やウォーキング、犬の散歩などの際にごみ拾いを行う活動が広がっています。日頃から、「ごみを拾う」「ごみを捨てない」活動へのご協力をお願いします。

埼玉県では、河川のごみ量調査を実施しています。令和元年5月に新河岸川(川越市)で行われた調査では、プラスチック・ペットボトルなどが約7割を占めています。

道路や水路に落ちているプラスチックごみを中心に拾うことで、川に流れ込むごみの大半を拾うこととなります。身近な環境を美化するだけでなく、海の生きものを守ることに繋がります。



吉見町×コカ・コーラ 国際海岸クリーンアップ活動

全米一の海洋自然保護団体「オーシャン・コンサバシー」の主催で始まった世界最大規模の海岸クリーンアップキャンペーンです。町内に立地しているコカ・コーラ ボトラーズジャパン(株)は、この活動の趣旨に賛同し、今年度全国5か所で実施するうちのひとつとして10月20日(金)、町と共同で行いました。当日は、本社からカリン・ドラガン社長以下約100名が参加し、道の駅周辺のごみを回収しました。



11月3日環境まつり 初参加

「環境まつり」として、吉見まつりに初参加します。活動に協力していただいた方にプレゼントがあります。

- ◆デコ活アクション 「マイバッグ・マイボトルの持参」「自転車・徒歩での来場」など、環境に配慮した行動。
- ◆会場ごみ拾い イベント時間中に吉見まつり会場内・周辺の清掃
- ◆エコショップ 吉見まつりに出店・参加した団体・企業を「エコショップ」として応援しています。

森に学ぼうプロジェクト(無料)

コカ・コーラ社と共催で開催します。

- ◆日時 12月16日(土) 午前10時～午後2時30分
- ◆会場 八丁湖
- ◆内容 午前 野鳥観察会、森林保全活動  
午後 木の実クラフト、ツリークライミング、薪割り体験等
- ◆申込 定員20名/先着順 (小学生以下は保護者同伴) 申込みフォームより



町民文芸

選者 吉見町民文芸選考委員会

短歌

コスモスと花の名ひとつ教えたり孫と手繋ぎ散歩する畔  
 幼いお孫さんとの散歩の情景が、具体的に詠まれている。咲き盛るコスモスの名を教えている優しい作者が浮かぶ。

「かき曇り」は空が急に暗くなるの意。つかの間通り過ぎた雨の状態を上手くまとめた。もう少し雨がと言う残念さが結句ににじむ。

散歩にて暫し留まり見詰めをりびよんびよん跳ぬる雨蛙みて  
 見上げれば雨雲もくもく西の空二階の干し物慌て取り込む  
 誰彼と仲良くなれる散歩道ふたたびは来ぬ愛犬在りし日々  
 猛暑日の四十日超え雨よ降れ秋の種蒔き何時まで待たす  
 霜月に入りて吉見の丘陵も日ごと黄葉彩り染めし  
 顔の皺それなりの人生歩み来てまだまだ続く初老の苦勞  
 早朝に燃やせないごみ出し行くに茶色の鳥が対で横切る

俳句

今月の季題 当季雑詠

水鳥が吹き寄せられて争へり

水鳥が沢山かたまって餌をあさっているところに風が吹き寄せ、

鳥たちのざわめきが家族愛となつて冬の水辺に響いています。

秋日和子も畏み茶会席

「前」風もなくおだやかによく晴れた秋の一日。ちよつと不慣れの子ども

身丈の幸ありて庭花火

夕散歩鼻腔に届く刈田面

新松子人生のごとまだ堅し

茶坊主のひきたて役の吾亦紅

虫の声叩きつける陽の巡りゆく  
 玉じやりを袖いっばいの七五三

- |         |         |      |   |
|---------|---------|------|---|
| 前丸田前上江六 | 山貫甲山銀綱ノ | 中曾   | 荒 |
| 山貫甲山銀綱ノ | 中曾      | 中曾   | 子 |
| 中島よし子   | 内野きよ子   | 秋場和江 | 下 |
|         | 金子ふみ江   |      | 勝 |
|         | 室田定子    |      | 之 |
|         | 阿波路浦    |      |   |
|         | 外山輝雄    |      |   |
|         | 松本音次    |      |   |
|         | 堀口幸夫    |      |   |
|         | 高橋富久子   |      |   |
|         | 市川和江    |      |   |
|         | 天蚕      |      |   |
|         | 神田ゆたか   |      |   |
|         | 松本その    |      |   |

- 町民文芸では、子どもからお年寄りまで、町民の方なら誰でも応募できます。皆さんの応募をお待ちしております。
- ◆今月の応募 俳句 句、短歌首
- ◆応募要領
- 応募用紙 総務課(役場2階7番窓口)、図書館、町ホームページで入手(ハガキ・他の用紙でも可)
- 記入事項 ①住所、②行政区(掲載を希望しない方はその旨を記載)、③氏名(ペンネーム可。ただし、本名も必ず記載)、④電話番号、⑤自作の作品(各部門2作品まで)

- 提出方法 郵送またはFAX
- 季題(俳句) 1月号 当季雑詠
- 応募期限 毎月25日まで
- ◆注意事項
- 俳句部門 5・7・5を基本形とし、季語がある作品
- 短歌部門 5・7・5・7・7を基本形とした作品
- 英語表記 縦書きで掲載するため不可。カタカナは可
- ※選考委員が応募者の了承を得たうえ、作品を修正する場合があります。

総務課広報広聴係 TEL 54-1514 FAX 54-4200

11月の防災行政無線定時(夕方)放送は午後4時00分です!  
 11月の見守り放送は 西小学校 が担当します。



# 11

NOVEMBER 霜月 (しもつき)

## 月行事カレンダー

行事については、各機関にお問い合わせください。



町の花 きく



町の木 けやき



町の鳥 ひばり

日 SUN	月 MON	火 TUE	水 WED	木 THU	金 FRI	土 SAT
			1 ② 出前介護予防教室 (東野ふれあい) 10:00～	2	3 文化の日 吉見まつり ② 電子書籍のおはなし会 (図書交流館) 10:00～ ③ 秋の朗読会 (図書交流館) 10:30～	4
5 悠	6 公図体ヲ荒	7 ③ ゆうゆう保健室・アシタガ教室 10:00～ (荒川荘)	8 立冬 ④ 法律相談(自治財政課) 13:30～16:30 ※要予約 ② 出前介護予防教室 (北公民館) 10:00～	9 ④ トレーニング器具講習会 19:00～ ⑤ マイナンバーカード 臨時窓口(町民健康課) 17:15～19:00	10 悠 ② 出前介護予防教室 (西部ふれあい) 10:00～ ④ 人権相談(自治財政課) 10:00～15:00	11 荒
12 悠	13 公図体ヲ荒	14 ③ 心配ごと相談 10:00～15:00 ④ 3歳児健診 (R2③④生)	15 ② 出前介護予防教室 (東野ふれあい) 10:00～	16	17 悠 ② 出前介護予防教室 (南公民館) 10:00～ ④ 2歳児歯科健診 (R3③④生)	18
19 悠 ④ おはなし会(図書交流館) 10:30～	20 公図体ヲ荒 ③ ほっとすべす(悠友館) 13:30～15:00 ④ 行政相談(自治財政課) 9:00～12:00	21 ③ ゆうゆう保健室・アシタガ教室 10:00～ (荒川荘)	22 小雪 ② 出前介護予防教室 (北公民館) 10:00～	23 勤労感謝の日 悠 ④ 図書館のお仕事体験 (図書交流館) 10:00～	24 悠 ② 出前介護予防教室 (西部ふれあい) 10:00～	25
26 悠 ④ 休日納税/相談 (税務会計課) 8:30～正午 ④ マイナンバーカード 臨時窓口(町民健康課) 8:30～12:00 ④ 歩け歩け大会 8:30～	27 公図体ヲ荒	28 悠 ③ 心配ごと相談 10:00～15:00	29 悠 ② 出前介護予防教室 (東野ふれあい) 10:00～	30		

- ④ 役… 吉見町役場 TEL 54-1511(代)
- ④ 保… 保健センター TEL 54-3120
- ④ 悠… 悠友館 TEL 53-0526
- ④ 包… 地域包括支援センター TEL 53-0370
- ④ 公… 中央公民館 TEL 54-1517
- ④ 図… 図書館 TEL 54-1517
- ④ 体… 町民体育館 TEL 54-5625
- ④ フ… フレサよしみ(吉見町民会館) TEL 53-1331
- ④ 埋… 埋蔵文化財センター TEL 54-9111
- ④ 社… 社会福祉協議会 TEL 54-5228
- ④ 荒… 老人福祉センター荒川荘 TEL 54-4768

悠図体ヲ荒… 施設休館日

### 吉見町の人口と世帯 令和5年10月1日現在

人口	男	9,036 (-16)	9月中における
	女	8,869 (-16)	出生 7(±0)
	計	17,905 (-32)	転入 26(-17)
世帯		7,905 (-13)	転出 39(-10)
			( )内は前月対比

### 発行・編集

吉見町役場総務課  
〒355-0192 埼玉県比企郡吉見町大字下細谷 411 番地  
TEL 0493-54-1511(代表) FAX 0493-54-4200  
ホームページ <https://www.town.yoshimi.saitama.jp/>

町HP



公式 Facebook



公式 twitter



公式 LINE



防災無線放送

◇電話で再確認!!  
TEL 81-6789

◇メールで登録!!  
yoshimi@b.bme.jp  
空メールを送るだけ!