



広報

# YOSHIMI よしみ Public relations

2022

6

No. 651

吉見中学校  
吹奏楽部



水消火器  
体験



ミニ江ノ電



吉見太鼓クラブ



## 令和4年度子どもまつり

新型コロナウイルス感染症の感染拡大防止のため、広報よしみで掲載している事業等は、中止・延期の可能性があります。最新の情報は、町ホームページや担当課、施設等でご確認ください。皆様のご理解、ご協力をお願いします。

### おもな内容 Contents

新型コロナウイルス感染症に関するお知らせ 2

くらしの情報 4

町政ニュース 12

まちの話 12

生涯学習だより 14

いきいき健康 16

よしみ GK 作戦 19

みんなの伝言板 20

昔のよしみ 22



吉見町誕生 50周年の記念の年を一緒に盛り上げましょう！！



# 新型コロナウイルス感染症に関するお知らせ

吉見町新型コロナウイルスワクチン接種対策チーム TEL 53-4190

## 3回目接種について

3回目接種を行うことで、時間の経過とともに低下したワクチンの効果が回復し、重症化予防等が高まるとされています。ワクチンの種類にかかわらず、早めの3回目接種のご検討をお願いします。

なお、町が実施する吉見町民会館（フレサよしみ）での集団接種は、4月30日(土)をもって終了しましたが、引き続き、医療機関での個別接種は継続しています。

対象者	対象人数	接種者数 (接種率)
65歳以上	5,938人	5,595人 (94.2%)
12歳～64歳	9,330人	6,353人 (68.1%)
合計	15,268人	11,948人 (78.2%)

5月18日時点の接種者数(ワクチン接種記録システムより)

### ◆発症予防効果と重症化予防効果

有効性		ファイザー社	モデルナ社	備考
発症予防効果	対デルタ株	83%	87%	3回とも同一ワクチンを接種
	対オミクロン株	65%	69%	
重症化予防効果	デルタ株流行期	94%		3回全て mRNA ワクチンを接種
	オミクロン株流行期	90%		

▲第30回厚生科学審議会予防接種・ワクチン分科会 資料より

## 4回目接種について 令和4年5月18日現在

国の方針に基づき、3回目接種後のワクチンの有効性の持続期間や現時点で得られている4回目接種の有効性・安全性に関する知見、諸外国における対応状況等を踏まえ、新型コロナウイルス感染症にかかった場合の「重症化予防」を目的として、4回目接種を実施します。

### ◆対象者

- 3回目接種日から5か月以上経過した次の①または②のどちらかに該当する方
- 60歳以上の方
  - 18歳以上59歳以下で、基礎疾患を有する方・その他重症化リスクが高いと医師が認める方

### ◆接種費用

全額公費(無料)

### ◆使用するワクチン

1～3回目に接種したワクチンの種類にかかわらず、ファイザー社または武田/モデルナ社のワクチンを使用します。

### ◆接種間隔

3回目接種日から少なくとも5か月以上

### ◆接種券について

- 60歳以上の方  
接種時期にあわせて個別に送付
- 18歳以上59歳以下で基礎疾患を有する方等  
届出が必要です。

## 新型コロナウイルス感染症の感染が疑われる場合のお問い合わせ

受診先の確認・受診を迷う場合 「埼玉県受診・相談センター」

TEL 048-762-8026 FAX 048-816-5801

◆受付時間/午前9時～午後5時30分(土日祝も開設) ※受付開始直後は、電話が混み合います。

受診先の確認・一般的な質問 「県民サポートセンター」

TEL 0570-783-770 FAX 048-830-4808

◆受付時間/24時間年中無休 ※FAXでの相談の場合、回答に時間がかかる場合があります。

## 4回目接種における18歳以上59歳以下で基礎疾患を有する方等の届出について

基礎疾患を有する方等は、接種を受ける努力義務の規定から除外されています。主治医等とよく相談のうえ、4回目接種についてご検討ください。

### ◆対象者

4回目接種を希望する18歳以上59歳以下で基礎疾患を有する方等(基礎疾患を有する方の範囲は、下記のとおりです。)  
※医師等からの診断書等は必要ありません。

### ◆受付開始日時

6月1日(水) 午前9時から

### ◆届出方法

- 電話(予約受付専用 TEL 0493-53-5100)  
3回目の接種記録が記載されている接種済証とこの広報をお手元に準備してお電話ください。
- 郵送または窓口  
届出書に記入し、郵送または直接提出してください。
- 届出書/町ホームページでダウンロードまたは保健センター窓口等で入手
- 送付先および提出窓口  
〒355-0118  
吉見町大字下細谷1212(吉見町保健センター内)  
吉見町新型コロナウイルスワクチン接種対策チーム宛て

## 基礎疾患を有する方の範囲について

番号	基礎疾患を有する方の範囲(入院・通院している方)
1	慢性の呼吸器の病気
2	慢性の心臓病(高血圧を含む)
3	慢性の腎臓病
4	慢性の肝臓病(肝硬変等)
5	インスリンや飲み薬で治療中の糖尿病または他の病気を併発している糖尿病
6	血液の病気(鉄欠乏性貧血は除く)
7	免疫の機能が低下する病気(治療中の悪性腫瘍を含む)
8	ステロイドなど、免疫の機能を低下させる治療を受けている
9	免疫の異常に伴う神経疾患や神経筋疾患
10	神経疾患や神経筋疾患が原因で身体の機能が衰えた状態(呼吸障害等)
11	染色体異常
12	重症心身障害(重度の肢体不自由と重度の知的障害とが重複した状態)
13	睡眠時無呼吸症候群
14	重い精神疾患(精神疾患の治療のため入院している、精神障害者保健福祉手帳を所持している、自立支援医療(精神通院医療)で「重度かつ継続」に該当する場合)や知的障害(療育手帳を所持している場合) ※精神障害者保健福祉手帳または療育手帳を所持している方は、通院または入院をしていない場合も、基礎疾患のある方に該当します。

## 番号 基礎疾患を有する方の範囲(上記の1～14以外)

- BMIが30以上である方  
例:身長170cmで体重87kg、身長160cmで体重77kgがBMI30の目安  
※BMIの計算式:体重(kg)÷身長(m)÷身長(m)
- 新型コロナウイルス感染症にかかった場合の重症化リスクが高いと医師に認められた方

令和4年6月から 児童手当の制度が一部変更になります

子育て支援課児童支援係 TEL 63-5014

所得上限限度額について

◆所得制限限度額・所得上限限度額 ( )内は収入額の目安

扶養親族等の数	(1) 所得制限限度額	(2) 所得上限限度額
0人	622万円(833.3万円)	858万円(1,071万円)
1人	660万円(875.6万円)	896万円(1,124万円)
2人	698万円(917.8万円)	934万円(1,162万円)
3人	736万円(960万円)	972万円(1,200万円)
4人	774万円(1,002万円)	1,010万円(1,238万円)
5人	812万円(1,040万円)	1,048万円(1,276万円)

児童手当の詳細  
(町ホームページ)



- 児童を養育している方の所得が左記表の(2)所得上限限度額以上の場合  
令和4年10月に支給される児童手当等(令和4年6～9月分)から、支給されません。
- 児童手当等が支給されなくなった後に、再度所得が(2)所得上限限度額を下回った場合改めて認定請求書の提出等が必要です。

◆児童1人あたりの手当額

養育者の所得額	区分	月額	
(1) 所得制限限度額 未満	0歳～3歳未満(一律)	15,000円	
	3歳～小学校修了まで	(第1子、第2子)	10,000円
		(第3子以降)	15,000円
	中学生(一律)	10,000円	
(1) 所得制限限度額 以上 (2) 所得上限限度額 未満	特例給付(一律)	5,000円	
(2) 所得上限限度額 以上	支給されません		

現況届について

◆令和4年度現況届から、原則提出が不要になりました

○引き続き現況届の提出が必要な方

- ①配偶者からの暴力等により、住民票の所在地が吉見町以外の方
- ②支給要件児童の戸籍や住民票がない方(無戸籍児等)
- ③離婚協議中で配偶者と別居している方
- ④法人である未成年後見人、施設、里親の方
- ⑤その他、提出の案内を送付された方

◆届出が必要なとき/右記の①～⑦の変更等があった場合は、お早めに子育て支援課に届出てください。

- ①児童が支給対象でなくなったとき
- ②受給者や、配偶者、児童の住所が変わったとき
- ③受給者や、配偶者、児童の氏名が変わったとき
- ④婚姻等により児童と一緒に養育する配偶者を得たとき、または離婚等により児童を養育していた配偶者がいなくなったとき
- ⑤受給者の加入している公的年金の種類が変わったとき(受給者が公務員になったときを含む)
- ⑥離婚協議中の受給者が離婚したとき
- ⑦海外に住む父母から、国内での児童の養育者として「父母指定者」の指定を受けるとき

◆公務員の方へ

次の変更があった方は、事由発生日の翌日から15日以内に、現住所の市区町村と勤務先に、届出てください。申請が遅れると、手当が受けられない月が発生する場合があります。

○届出が必要な方

- ①新たに公務員になった方
  - ②退職等により、公務員でなくなった方
  - ③勤務先の官署に変更があった方
- 支給方法/勤務先から支給

◆児童手当の支給や届出について

- 支給日/6月・10月・2月の各月10日  
※10日が土日・祝日の場合は直前の平日に支給
- 支給内容/それぞれ前月分までの手当を支給
- ◆振込口座に変更がある場合/支給月の前々月までに子育て支援課に届出てください。
- ◆出生や転入等した場合/事由発生日の翌日から15日以内に子育て支援課まで届出てください。届出が遅れると、手当が受けられない月が発生する場合があります。

お知らせします 計量器(はかり)の定期検査

埼玉県計量検定所検査検定担当 TEL 048-652-2171 産業振興課商工観光係 TEL 54-5027

皆さんが取引や証明に使用している「はかり」は、定期検査が必要です。役場庁舎で、県による定期検査を実施しますので必ず検査をお受けください。

集合検査の対象は、ひょう量が250kg以下の機械式はかり(デジタルを除く)に限ります。

◆日時/7月4日(月)  
午前10時～正午・午後1時～3時

◆会場/吉見町役場庁舎 北側駐車場  
◆検査の対象/取引、証明に使用する「はかり」で、検査証印等が付されているもの

◆手数料/機械式はかりの手数料  
※棒はかり、懸垂指示はかり、分銅、おもりは手数料が異なります

ひょう量	手数料
100kg以下	600円
250kg以下	1,000円

※「電気式はかり(デジタル)」および「ひょう量が250kg以上の機械式はかり」については、巡回検査などを行いますので、上記の計量検定所にお問い合わせください。

ご利用ください マイナンバーカードの臨時窓口

町民健康課町民係 TEL 63-5010

平日の業務時間内に、マイナンバーカードの手続きをすることが困難な方を対象に、休日の臨時窓口を開設します。ぜひこの機会にご利用ください。

◆臨時窓口開設日

**6月26日(日)**

**午前8時30分～正午**

※当日は大変混み合うことが予想されます。可能な方は、平日に手続きをお願いします。

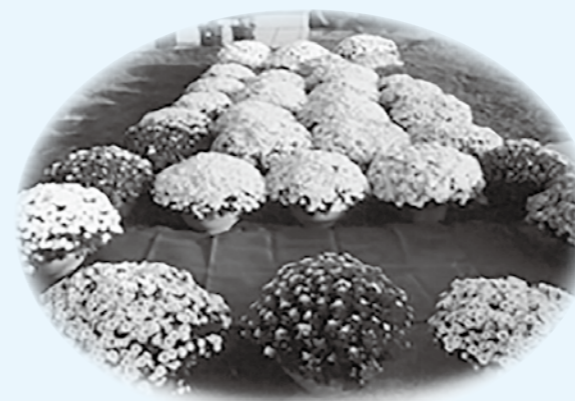
◆臨時窓口での取り扱い業務

- マイナンバーカードの受取  
※事前に申請し、案内を受取済みの方のみ
- 電子証明書の有効期限に伴う更新手続き
- マイナンバーカード申込み申請書の発行
- ◆臨時窓口でのマイナンバーカードの受取について  
マイナンバーカードを申請された方には町民健康課から交付について案内書(ハガキまたは通知)を送付しています。なお、来庁される際は、案内書に記載された書類を必ずお持ちください。  
※臨時窓口では、上記以外の手続きはできません。

町の花いっぱい運動♪

ドーム菊苗の無料配布を行います!

吉見町コミュニティづくり推進協議会事務局  
(自治財政課自治振興係) TEL 54-1513



吉見町コミュニティづくり推進協議会では、「花いっぱい運動」を実施し、地域の方々のコミュニティづくりの推進と防犯に対する意識の高揚を図るため、ドーム菊苗の無料配布を行います。

◆申込資格

- ①町内に所在する団体
- ②集会所・公園などの公共的な場所または歩道脇など、どなたでも観賞できる場所に植栽すること。
- ③年間を通じて花の維持・管理ができ、活動報告(植栽の様子の写真など)ができること。
- ④植栽場所について、事前に所有者等から了解を得られていること。

◆申込期限

6月10日(金)まで

◆申込方法

申込書を自治財政課自治振興係(役場3階11番窓口)または町ホームページで入手し、必要事項をご記入のうえ、お申し込みください。

◆配付日

6月15日(水) 午前9時～10時

◆配付場所

B&G プール前(雨天でも配布します)

町の花『菊』で地域を彩り、  
明るく美しい町にしましょう。



定期的に受診しましょう **がん検診**

保健センター TEL 54-3120

がんは日本人の死因の第1位であり、死亡数は年々増え続けています。しかし、早期発見・早期治療で治せるがんも増えてきています。

職場などで受診する機会がない方も **自己負担費用をおさえた「吉見町のがん検診」**を受けることができます。定期的にがん検診を受診しましょう。

申込方法について

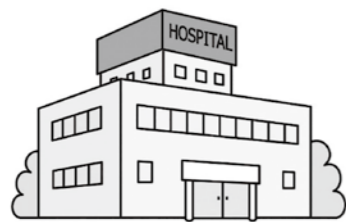
令和4年度から、過去の受診歴にかかわらず健（検）診を希望する場合は申込みが必要な「完全申込制」に変更されました。

健（検）診の申込みが済んでいない方は、保健センター（TEL 54-3120）にご相談ください。特定健診（個別）のみをご希望の方は、保健センターへの申込みは不要です。

異常が見つかったら

検診で異常が見つかった場合は速やかに精密検査を受けてください。

異常が見つからなかった場合も定期的に検診を受けることが大切です。



結果を活用しましょう

健（検）診は受けるだけでなく、結果を活用することに価値があります。

年ごとの数値を比較し、身体の微妙な変化を把握しましょう。

生活習慣の問題点や自分の体質もわかってきます。

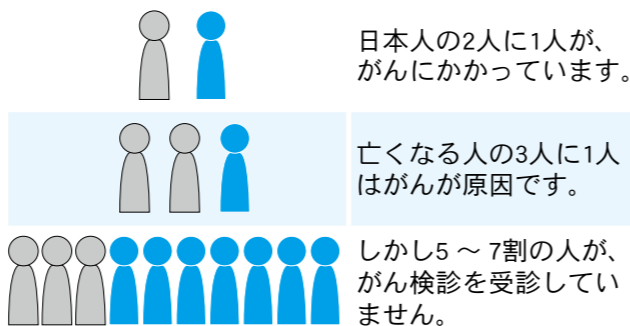


クーポン券について

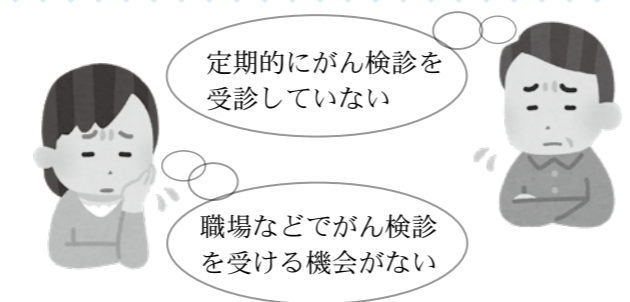
今年度、乳がん・子宮がん・肝炎ウイルス検診の無料クーポン対象の方には、4月下旬にクーポン券を送付しました。受診できる検診機関など詳細はクーポン券同封のご案内をご覧ください。

あなたは受けていますか？

厚生労働省ホームページより



こんな方にオススメします



各種検診の情報

検診名	乳がん検診
概要	女性が最も多くかかるがん ◆マンモグラフィ検査 乳腺・乳房専用のレントゲン撮影です。透明なプラスチック板で乳房を片方ずつはさみ、平たく引き伸ばして撮影します。 ◆超音波検査（集団検診のみ） 乳房表面に検査用ゼリーを塗り、超音波を出す器具をあてて乳房の内部断面を画像化します。
対象者	満40歳以上の女性
検査内容	視触診、マンモグラフィ検査、超音波検査（集団検診のみ）
検査方法 自己負担額	◆集団検診／1方向：1,400円 2方向：1,600円 ◆個別検診／1方向：1,200円 2方向：1,600円 ※49歳以下：2方向撮影 50歳以上：1方向撮影 ※50歳以上の方は、過去の検査結果等で医師が必要と認めた場合に限り、2方向撮影を行います。

各種検診の情報

検診名	胃がん検診	大腸がん検診	肺がん・結核検診
概要	日本人に最も多いがん ◆バリウム（造影剤）によるレントゲン撮影 発泡剤を飲んでレントゲン撮影し、がんやポリープがないか調べます。 ◆胃カメラによる検査 口または鼻から内視鏡を挿入して胃の内部を調べます。	日本人で2番目に多いがん 便の表面に血液が付着していないかを検査し、大腸にがんやポリープがないかを調べます。	日本人のがん死亡数トップ 古くて新しい病気：結核 胸全体をレントゲン撮影し、異常がないかを調べます。たばこを吸うなどリスクの高い方は痰のなかにはがん細胞がないかも検査します。
対象者	満40歳以上	満40歳以上	満40歳以上
検査内容	①バリウムによるレントゲン撮影 ②胃カメラによる検査（個別検診のみ選択可能）	便せん血反応検査（便を2日分専用の容器で採取）	◆肺がん検診 胸部レントゲン撮影、喀痰検査（痰を3日分採取） ◆結核検診 胸部レントゲン撮影
検査方法 自己負担額	◆集団検診／900円 ◆個別検診／①②どちらかを選択 ①900円 ②3,500円	◆集団検診／200円 ◆個別検診／200円 ※採取時に生理中の方は正確な判定ができませんので、容器を受け取る際に申し出てください。	◆集団検診（国保・生保のみ） ○レントゲン+喀痰／700円 ○レントゲン／200円 ◆個別検診 ○レントゲン+喀痰／700円 ○レントゲン／200円

検診名	肝炎ウイルス検診	前立腺がん検診	子宮がん検診
概要	ひどい状態になるまでほとんど自覚症状がありません	男性のがんの中で増加率がトップ	20歳を過ぎたら注意が必要 細胞検査では、子宮頸部から採取した細胞を顕微鏡で検査してがん細胞がないかを調べます。
対象者	満40歳以上で過去に検査を受けたことがない方	満50歳以上	満20歳以上の女性
検査内容	血液検査 ※B型・C型肝炎ウイルス検査	血液検査 ※血液中のPSA（前立腺特異抗原）検査	細胞検査 ※内診、子宮頸部（体部）
検査方法 自己負担額	◆集団検診（国保・生保のみ） 400円 ◆個別検診 400円	◆集団検診（国保・生保のみ） 300円 ◆個別検診 300円	◆集団検診 ○子宮頸部検診／1,100円 ◆個別検診 ○子宮頸部検診／1,100円 ○子宮頸部・体部検診／2,100円 ※体部検診は、6か月以内に不正出血や月経異常などの症状があり、医師が必要と認めた場合に限り実施

受付を開始します **小児慢性特定疾病医療費支給継続申請**

東松山保健所 TEL 0493-22-0280

- ◆対象／現在受給者証をお持ちで、引き続き治療が必要な20歳未満の方の保護者
- ◆期間／6月13日(月)～7月29日(金) ※土日祝除く
- ◆場所／各県保健所

- ◆必要書類／保健所から案内が郵送されます。
  - ①申請書、②医療意見書、③健康保険証の写し、④受診者の加入する公的医療保険（健康保険）の被保険者の市町村・県民税課税（非課税）証明書（税額・所得金額が記載されたもの）など
  - ※②医療意見書は、指定医に依頼してください。

良味  
タイムズ

お好み焼き風シュウマイ



梅雨の季節になりました。雨が降ってどこにも行けないときは、お家で料理を楽しんでみてはいかがでしょうか。マンネリのシュウマイをお好み焼き風にして、ソースで食べてみませんか？  
料理をみんなで楽しんで、嫌な梅雨を乗り切ろう！

【作り方】

- ①ボールにAの食材をすべて入れて、混ぜる。
- ②①をシュウマイの皮で包み、形を整える。
- ③蒸し器で、沸騰してから15～20分蒸す。  
※オープンシートなどを敷くと、くっつかない。
- ④蒸しあがる2～3分前に三つ葉を乗せて、時間まで蒸す。
- ⑤蒸しあがったら皿に乗せ、ソース・マヨネーズ・かつお節をかけて完成。

材料（約20個分）	数量
A 豚ひき肉	300g
A すりおろし生姜	1かけ
A たけのこ水煮	50g
A 塩	小さじ1杯
A こしょう	少々
A オイスターソース	大さじ1杯
A 薄力粉	大さじ2杯
シュウマイの皮	20枚
マヨネーズ、ソース、かつお節	お好み
三つ葉	少々

熱中症にご注意ください

体が気温の上昇に慣れていないこの時期、気候の変動が激しく、気温が急に上昇するときは、熱中症になるおそれがあります。ご注意ください。

熱中症予防「5つのポイント」

- ★1 上手にエアコンの使用を
- ★2 暑くなる日は要注意
- ★3 水分・塩分をこまめに補給
- ★4 「おかしい!？」と思ったら病院へ
- ★5 周りの人にも心配りを



こんな症状があったら**熱中症**かも!?

- 軽** めまい、立ちくらみ、こむら返り（筋肉痛）、手足がしびれる、汗がとまらない、気分が悪い、ボーっとする
- 中** 頭痛、吐き気、体がだるい（倦怠感）、虚脱感、意識が何となくおかしい
- 重** 意識がない、けいれん、体が熱い、呼びかけに対し返事がおかしい、まっすぐに歩けない

新型コロナウイルス感染症の影響により国民年金保険料の納付が困難な方へ  
**国民年金保険料の免除申請が可能です！**

新型コロナウイルスの影響により、収入源となる業務の喪失や売上げの減少などが生じて所得が相当程度まで下がった場合は、臨時特例措置として本人申告の所得見込み額を用いた手続をすることで、国民年金保険料免除申請ができます。

- ◆対象者／次の条件すべてに該当する方
  - 令和2年2月以降に、新型コロナウイルス感染症の影響で業務が失われた等により収入が減少した方
  - 令和2年2月以降の所得の状況からみて、当年中の所得がいずれかの免除または納付猶予の基準に該当することが見込まれる方
- ◆国民年金保険料免除申請の対象期間  
申請書を受理した月から2年1か月前（すでに保険料が納付済の月を除く）まで
- ◆申請に必要なもの
  - ①国民年金保険料免除・納付猶予申請書
  - ②所得の申立書（簡易な所得見込額の申立書（臨時特例用））
  - ③マイナンバーまたは基礎年金番号がわかるもの

- 今年度以前にさかのぼって申請する場合  
それぞれの年度分の①申請書が必要ですが、②申立書は1枚で申請可能です。
- 入手方法  
①②は、町民健康課保険年金係窓口または日本年金機構のホームページで入手
- ◆提出先／次の2か所
  - 町民健康課保険年金係  
〒355-0192 吉見町大字下細谷411
  - お近くの年金事務所  
※新型コロナウイルス感染症拡大防止のため、できる限り郵送での手続をお願いします。

町民健康課保険年金係 TEL63-5011  
川越年金事務所国民年金課 TEL049-242-2657（代表）

**統合通知書（年金振込通知書・年金額改定通知書）が送付されます**

統合通知書とは、法律の規定により物価・賃金の変動に応じて年度ごとに改定された年金額をお知らせする「年金額改定通知書」と、各支払期の年金額を記載した「年金振込通知書」が、一体となったものです。

原則年1回、6月に送付されます。年金振込通知書は、振込額や振込口座に変更がなければ、その後の支払月では送付されません。（年金振込通知書が送付されない月でも、年金は支払われます。）

お知らせします **土地・家屋台帳および公図の閲覧を廃止します**

税務会計課課税係 TEL 54-5028

町では、町民サービスの一環として、法務局からの登記情報等をもとに、土地台帳・家屋台帳および公図を作成し、役場窓口において閲覧を行っていました。しかし、個人情報保護の観点から、個人情報の取り扱いについて慎重を期すため、令和4年6月30日(木)の閉庁時間をもって廃止します。

今後、町内の土地や家屋の登記情報や公図を必要とされる方は、さいたま地方法務局東松山支局（東松山市加美町1-16）で申請してください。  
また、「登記情報提供サービス」ホームページからも申請できます。  
登記情報提供サービス▶  
(https://www1.touki.or.jp)





比企広域消防本部から 消防職員を募集します

比企広域消防本部管理課庶務係 TEL 0493-23-2265

◆受験資格

- ①平成8年4月2日以降に生まれた方で、令和5年3月末までに大学を卒業(見込み)の方
②平成10年4月2日以降に生まれた方で、令和5年3月末までに短期大学を卒業(見込み)の方
③平成12年4月2日以降に生まれた方で、令和5年3月末までに高等学校を卒業(見込み)の方
④平成6年4月2日以降に生まれた方で、高等学校卒業以上の学歴を有し、かつ、救急救命士の資格を取得している方(令和5年3月に実施される救急救命士国家試験により免許取得見込みの方を含む)

◆職種と採用予定人員

- 消防職6名程度(救急救命士資格者を含む)
◆試験日時/9月18日(日) 午前8時30分集合
◆試験会場/比企広域消防本部
◆願書受付/8月1日(月)~5日(金) 午前9時~午後4時
◆受付場所
比企広域消防本部管理課(東松山市上野本1300-1)
※申込み願書は、消防本部、消防署、分署にあります。詳しくは、電話かホームページでご確認ください。
http://www.hiki-saitama.jp/119/

ご存知ですか?地域の身近な相談相手 民生委員・児童委員について

長寿福祉課福祉係 TEL 63-5012

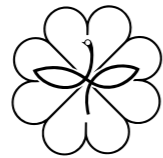
吉見町民生委員・児童委員協議会は、厚生労働大臣から委嘱を受けた民生委員・児童委員42人と主任児童委員4人の計46人で、誰もが安心して暮らせる地域づくりのため、「地域の身近な相談相手」として日々活動しています。
全国民生委員児童委員連合会が定めた5月12日の『民生委員・児童委員の日』を中心に、児童の見守り活動として町内各小学校の登校時にあいさつ運動を行いました。



▲5月12日(木) 南小学校でのあいさつ運動
軽にご相談ください。委員には守秘義務がありますので、相談した方の秘密は守られます。

◆民生委員・児童委員のマークについて

民生委員・児童委員のき章などに用いられているこのマークは、幸せのめばえを示す四つ葉のクローバーをバックに、民生委員の「み」の文字と児童委員を示す双葉を組み合わせ、平和のシンボルの鳩をかたどって、愛情と奉仕を表しています。



◆相談したい場合はどうすればいいの?

高齢者や障がいのある方への支援が必要なとき、子育てや介護での心配ごとや不安など困ったことがあるときは、地域の民生委員・児童委員、主任児童委員までお気

交付団体を募集します 吉見町文化団体育成費補助金

生涯学習課生涯学習係(町民体育館内) TEL 54-8311

町民の皆さんの交流と連帯を促進し、教育・文化の向上を図るため、社会教育活動団体に対し補助金を交付します。

◆対象団体

町民の交流、青少年の健全育成、文化・芸術の振興、郷土の歴史や自然の研究などの地域づくり・文化づくりに寄与すると認められる団体(会員数はおおむね10名以上)

◆提出書類

- ①申請書、②事業計画書、③予算書、④団体の会則、⑤会員名簿、⑥理由書
※申請書の様式は、送付可能です。ご希望の場合は、上記連絡先に電話をお願いします。

◆提出期限

8月31日(木)までに、生涯学習課生涯学習係へ提出

開催します 菊苗の「頒布会」

よしみ菊友の会事務局(生涯学習課生涯学習係) TEL 54-8311

よしみ菊友の会では、町の花である「菊」の普及を目的に、菊苗の頒布会を行います。どなたでも菊苗の購入ができますので、菊づくりをしたい方・菊づくりに興味のある方は、ぜひお越しください。

- ◆日時/6月8日(木)午前11時~11時30分ごろ(なくなり次第終了)

- ◆場所/町民体育館 駐車場
◆菊苗代/1苗200円

よしみ菊友の会では仲間を募集しています。町の花である「菊」を一緒に育てませんか。未経験の方には経験者が親切丁寧に指導します。

適正に処理しましょう 農業用廃プラスチックを収集します

産業振興課農政係 TEL 63-5015

使用を終えた農業用プラスチック(農業用塩化ビニール・ポリエチレン類)は、使用者が責任を持って適正に処理することとなっています。

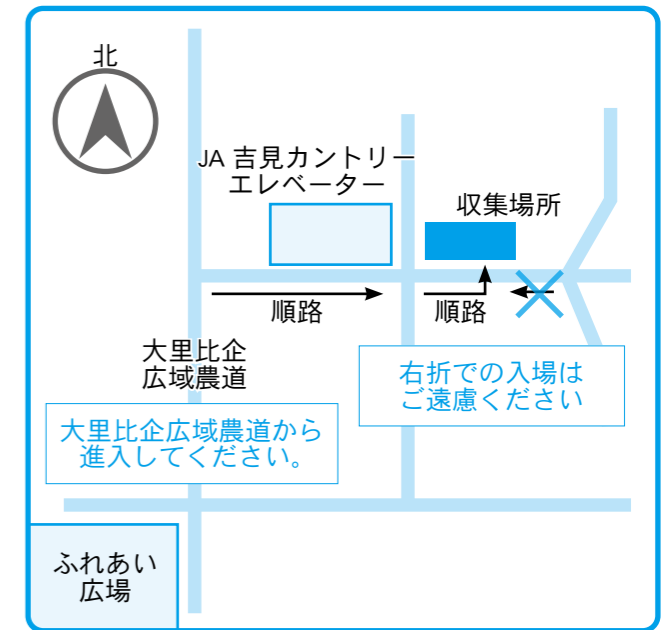
◆収集日時・種類

Table with 3 columns: 種類 (塩化ビニール(農ビ), ポリエチレン(肥料袋等)), 収集日時 (7月1日(金), 7月8日(金)), 処理の費用(予定単価) (1kgあたり26円(税込み), 1kgあたり26円(税込み))

◆収集(搬入)場所/ JA吉見カントリーエレベーター(地頭方30番地) TEL 54-7677

◆梱包方法

- ①フィルム資材の泥、ゴミを落とす
②つづら折りにする
③同じ素材のものでしぼる
※同じ資材ごとにまとめ、チューブはロープ状に束ねる



吉見町で農業を目指す方へ 就農相談会を開催します

産業振興課農政係 TEL 63-5015

町では、東松山農林振興センターおよびJA埼玉中央と連携し、新しく農業をはじめようとする方の相談会を開催します。農業に関する初歩的な相談から具体的な計画まで、幅広くお受けいたします。

- ◆日時/6月18日(土) 午前10時~午後3時(予約制)
◆場所/吉見町役場3階 小会議室①
◆対象/栽培技術を学びたい方、栽培品目や販路を知りたい方、農業経営者になるための具体的な方法を知りたい方等

◆その他

- 相談会は予約制です。6月13日(月)午後5時までに事前にお申し込みください。
○予約時に申請した相談以外は、お受けできませんのでご了承ください。



道路を走行する際はご注意ください 農業用機械の泥や土のかたまり

産業振興課農政係 TEL 63-5015

農業用機械で道路を走行する際、泥や土のかたまりが落ちると歩行者や自動車などの通行の妨げになり、大変危険です。また、環境美化の観点からも、道路に泥や土のかたまりが散乱しないよう、ご協力をお願いします。

道路を走る際は、田んぼや畑の中で泥や土を落としてから走行してください。やむを得ず、道路に泥や土のかたまりを落としてしまった場合には、速やかに取り除くようご協力をお願いします。

募集します インターネットでお米を販売したい方

産業振興課農政係 TEL 63-5015

インターネットいちごの里よしみ協議会では、吉見産米の消費喚起と稲作農家の販路拡大を目的とした、お米のインターネット販売事業に取り組んでおり、会員を募集しています。

現在、ご自身でインターネットを通じてお米を販売

している方や今後この事業で直接お米の販売を検討している方は、ぜひ協議会にご加入ください。加入をご希望の方は、6月17日(金)までに産業振興課にお問い合わせください。





## 町で交通安全のために活動される 交通指導員さんを紹介します

町では、現在 10 人の交通指導員さんが活躍しています。交通指導員さんは、朝早くから町内の通学路に立ち、小・中学生の通学時における安全確保や広報車による交通安全の広報活動を行い、安全・安心なまちづくりに大きく貢献されています。



## 新しく任命された交通指導員を紹介します

5月10日(火)、蛭間健太さん(東野在住)に、交通指導員の委嘱状が交付されました。



## 交通指導員さんの募集について

自治財政課自治振興係 TEL 54-1513

町では、交通指導員さんを募集しています。交通事故のない、誰もが安全で安心して暮らせるまちづくりへ、協力をお願いします。

- ◆対象/性別問わず 65 歳までの方 (審査あり)
- ◆募集人員/若干名
- ◆活動内容/朝の交通指導、各地区の祭り・町民体育祭等の行事の際の交通誘導など



## 地域コミュニティ おれんじれんじと武蔵丘短期大学サッカー部によるドーム菊の挿し芽

4月25日(月)、町の花菊の普及の一環として、おれんじれんじ(花仲間)が行うドーム菊の挿し芽に、武蔵丘短期大学女子サッカー部 CIENCIA 所属の学生がボランティアとして参加し、約 800 本の苗を育成する準備をしました。当日は、おれんじれんじから 7 人、武蔵丘短期大学から 6 人(先生 1 人含む)が参加しました。

この活動は、おれんじれんじが武蔵丘短期大学へ相

談したところ、地域コミュニティへの参加とボランティア体験の授業として引き受けていただき、実現しました。

学生たちは、作業や団体の方との交流が楽しかった、今度は田植えにも参加してみたい、と話していました。

また、この苗は、広報よしみでもお知らせしている「ドーム菊苗の無料配布」で、町内団体に配布する予定です。(詳細は P5 をご覧ください。)



▲作業の様子



▲武蔵丘短期大学の学生(手前左から齊藤さん、江川さん、並木さん、野村さん、平良さん、島田先生)



## 2年ぶりの開催 令和4年度こどもまつり

5月3日(火)、図書交流館等で令和4年度こどもまつりを開催しました。

図書交流館前駐車場では、ファミリーサポートセンターによるミニ江ノ電の乗車・バルーンアートの無料配布や消防団による水消火器体験・消防車両の展示が、駐車場に設置された特設ステージでは、吉見太鼓クラブと吉見中学校吹奏楽部の演奏が行われました。

図書交流館内の会議室では、人権映画「むしむし村の仲間たち」と人形劇「ジャックと豆の木」が、エン



▲人形劇「ジャックと豆の木」



▲ミニ江ノ電

トランスでは、よしみ幼稚園とよしみけやき保育所の年長さんの作品の展示が行われました。

また、町民体育館とB&G体育館では、スポーツ少年団活動紹介&スポーツ体験が行われました。

新型コロナウイルス感染症の感染拡大防止のため、例年の開催方式から変更して開催しました。このように、制限のある中での開催でしたが、子どもたちはミニ江ノ電や消防車両の乗車体験など、こどもまつりを楽しんでいました。



▲消防車両の展示



▲スポーツ少年団活動紹介&スポーツ体験(剣道)

## 中村安男さんが 埼玉県スポーツ賞(功労賞)を受賞 原山哲夫さんが 比企郡スポーツ協会功労賞を受賞

長年、地域のスポーツの普及や発展に貢献された、中村安男さんが令和3年度埼玉県スポーツ賞・功労賞を、原山哲夫さんが令和3年度比企郡スポーツ協会功労賞を、受賞されました。4月26日(火)の吉見町スポーツ協会評議員会において、表彰状が伝達されました。

中村さんは、スポーツ少年団の監督や吉見町サッカー協会の会長などを歴任し、吉見町における青少年の健全育成やサッカー競技の振興発展に、40年以上寄与されました。現在も、町内の老若男女を対象に、サッカーの指導にあたっています。

原山哲夫さんは、スポーツ少年団の代表や吉見町バレーボール連盟の副会長などを歴任し、吉見町における青少年の健全育成やバレーボールの振興発展に、30年以上寄与されました。現在も、町代表のバレーボールチームの監督や、子どもたちの指導に精励しています。



▲中村安男さん



▲原山哲夫さん



# 生涯学習

## だより

教育委員会生涯学習課

- 生涯学習係(町民体育館内) TEL 54-8311
  - 文化財係(埋蔵文化財センター内) TEL 54-9111
  - 図書館係(ぶらっとよしみ内) ※TEL 54-1517
  - 生涯スポーツ係(町民体育館) ※TEL 54-5625
  - 町民会館係 ※TEL 53-1331
  - 公民館係(ぶらっとよしみ内) ※TEL 54-1517
- ※月曜日は休館

記載のイベント等は、新型コロナウイルス感染症の感染拡大防止のため、変更、延期、中止となる場合があります。必ず担当に電話でご確認ください。

### 一部緩和します 生涯学習施設の利用制限

新型コロナウイルス感染症感染拡大により、生涯学習施設の利用制限について人数制限等を設けていましたが、6月1日から制限の緩和を行います。  
なお、ご利用の詳細およびご不明な点は、各生涯学習施設へお問い合わせください。

## 新着図書案内

※図書館ホームページ、図書館内「新着本コーナー」でも紹介していますので、ぜひご覧ください。

吉見町立図書館(吉見町図書交流館内) TEL 54-1517

- ◆ホームページ/ <https://www.library.yoshimi.saitama.jp/>
- ◆開館時間/火曜～日曜日 午前9時～午後6時

### 一般書



#### 自由研究には向かない殺人

ホリー・ジャクソン 著  
高校生のピップが住む町で17歳の少女の失踪事件が起きた。彼女を殺して自殺したとされている少年と親しかったピップは、彼の無実を証明するため、自由研究を口実に関係者にインタビューする。だが、身近な人物が容疑者に浮かんできて…。ひたむきな主人公の姿が胸を打つ、傑作謎解きミステリ!

### 児童書



#### きんぎょびじゅつかん

松沢陽士 著  
金魚ってちょっとかわつてる。魚なのに川にも海にもいない。なんでかという人と、人が見るために作った魚だから。だから金魚は色も形もそれぞれちがっている。模様も3色だったりさらさ模様だったり。金魚の楽しみ方がわかるともつと金魚が好きになる。美術館で絵を楽しむように、金魚の見方や楽しみ方を伝える絵本。

### 新しく入った本を紹介します!

#### 一般書

気温が1度上がると、どうなるの? K.S. シュライバー  
破船 吉村 昭  
愛のぬげがら エドヴァルド ムンク  
看守の信念 城山 真一  
青い雪 麻加 朋  
うまれることば、しぬことば 酒井 順子  
ヒノマル 古市 憲寿  
北条義時 小説集 海音寺潮五郎  
漆花ひとつ 澤田 瞳子  
春のこわいもの 川上未映子

#### 児童書

かみなのに たにうちつねお  
じゃない! チョーヒカル  
たいこ 樋勝 朋巳  
だっぴ! 北村 直子  
チギータ! 蒔田 浩平  
図書館のふしぎな時間 福本友美子  
ちいさな虫のおくりもの 谷本 雄治  
ミイラ学 タマラ・パウワー  
よのなかルールブック 高濱 功  
アリスとふたりのおかしな冒険 ナターシャ・ファラント

## 図書館

☎図書館係 TEL 54-1517



### 休館します 特別整理期間のお知らせ

- ◆日程/6月21日(火)～24日(金)  
この期間で、図書館で所蔵している本やCDなどが本棚に正しくあるかどうか、傷んでいないか等を確認するため、休館します。  
皆さんにはご迷惑をおかけしますが、本館のサービスを円滑に提供するため、ご協力をお願いします。

## 公民館

☎公民館係 TEL 54-1517



### 心も体もリフレッシュ 歩け歩け大会

- ◆日時/6月26日(日) 午前8時30分～ ※小雨決行(判断が難しい場合:当日午前7時30分～8時に担当まで)
- ◆集合/図書交流館(ぶらっとよしみ)
- ◆行程/道の駅・吉見町役場方面 約6.4km
- ◆持ち物/飲み物、帽子、マスクなど  
※マスクを着用してご参加ください。

## 体育館

☎生涯スポーツ係 TEL 54-5625



### ～週に1回以上 スポーツをしよう!～ トレーニング器具講習会

- ◆日時/6月9日(木)午後7時、19日(日)午前10時  
※講習会実施中は、一般利用不可
  - ◆場所/町民体育館 トレーニングルーム
  - ◆内容/1時間程度の器具取り扱い説明
  - ◆服装/運動のできる服装、体育館シューズ、マスク  
※トレーニングに適さない服装の場合は受講できません。  
また、更衣室は利用できませんので上記服装でお越しください。
  - ◆対象/高校生以上(1回につき7人まで)
  - ◆申込み/生涯スポーツ係に電話で事前予約(来館しての予約はご遠慮ください。)
- ※月曜・土曜を除く午前8時30分～午後5時15分

### 第44回 町内グラウンド・ゴルフ大会

- ◆日時/6月12日(日) 予備日:6月19日(日)
  - ◆場所/ふれあい広場 陸上競技場
  - ◆参加資格/町内在住・在勤・在学者(中学生以上)
  - ◆参加費/無料
  - ◆申込み/6月5日(日)までに6人1組で生涯スポーツ係へ申込書を提出  
※グラウンド・ゴルフ協会へ加盟している方は、チーム代表者が取りまとめてお申し込みください。
  - 申込用紙/町民体育館で入手
  - 必要事項/住所・氏名・生年月日・年齢・電話番号
- ※月曜・土曜を除く午前8時30分～午後5時15分
- ◆主催/吉見町スポーツ協会
  - ◆主管/吉見町グラウンド・ゴルフ協会

## ニュースポーツ教室

- ◆日時/6月19日(日) 午前9時～11時30分
  - ◆場所/町民体育館
  - ◆対象/町内在住・在勤・在学の方
  - ◆内容/パラリンピック正式種目である「ボッチャ」
  - ◆参加費/無料
  - ◆申込み/6月5日(日)～15日(水)に生涯スポーツ係へ電話
- ※月曜・土曜を除く午前8時30分～午後5時15分

## ちびっこうんどう遊び教室

- ◆日時/6月25日(土) 午前10時～11時30分
  - ◆場所/悠友館
  - ◆対象/幼児とその保護者
  - ◆内容/幼児向け(2～3歳程度)の運動遊び用具を使い、楽しく遊びながら体を動かします。
  - ◆定員/8組(先着順)
  - ◆講師/武蔵丘スポーツクラブ 太田あや子氏
  - ◆参加費/無料
  - ◆申込み/6月12日(日)～22日(水)に生涯スポーツ係へ電話
- ※月曜・土曜を除く午前8時30分～午後5時15分

## スラックライン教室

- ◆日時/7月3日(日) 午前10時～11時30分
  - ◆場所/吉見町 B&G 体育館
  - ◆対象/町内在住・在勤・在学の方
  - ◆内容/ベルト状のラインの上で、自由にパフォーマンスする新感覚スポーツ「スラックライン」
  - ◆定員/10人(先着順)
  - ◆講師/武蔵丘スポーツクラブ 福島邦男氏
  - ◆参加費/無料
  - ◆申込み/6月19日(日)～29日(水)に生涯スポーツ係へ電話
- ※月曜・土曜を除く午前8時30分～午後5時15分

### 第38回 埼玉県B&Gスポーツ水泳大会

- B&G財団が示す標準タイムをクリアした選手は、8月20日(土)に行われる「2022B&Gスイマーズフェスティバル」(東京都江東区辰巳予定)の参加資格が得られます。
- ◆日時/7月16日(土)  
集合受付:午前9時、終了予定:午後1時
  - ◆場所/白岡市 B&G 海洋センタープール
  - ◆対象/小学3年生～中学生
  - ◆定員/20人(先着順)
  - ◆参加費/1人500円(保険料等)
  - ◆申込み/6月22日(水)までに参加申込書と参加費を生涯スポーツ係へ提出
  - 参加申込書/町民体育館窓口で配布
- ※月曜・土曜を除く午前8時30分～午後5時15分



## 悠友館 TEL 53-0526

新型コロナウイルス感染症の感染拡大防止のため、貸館の利用条件変更や事業の中止などの可能性があります。  
 ご利用前に、悠友館までお問い合わせください。

### 悠友館の臨時休館について

集団健(検)診の会場として悠友館を使用するため、下記の期間で休館します。ご了承ください。

◆臨時休館期間/7月1日(金)~11日(月)午前中

### 悠友館における各部屋の利用人数制限の撤廃について

新型コロナウイルス感染症に対する感染拡大防止措置として設けていた各部屋の利用人数制限を、6月1日から撤廃します。

ただし、体操教室および筋トレマシンの利用等の事業は、引き続き定員を設けていますので、ご了承ください。

### 悠友館の予約開始日について

◆悠友館の貸館予約/電話または窓口で申込み  
 ※臨時休館のため、7月1日(金)~11日(月)午前中は、電話での受付のみ

○6月分/予約受付中

○7月分/6月1日(水) 午前9時~

◆今後の予約開始日

毎月1日(土日祝の場合は翌日)に、翌月分の予約受付を開始します。変更があった場合は、広報等でお知らせします。

### 体操教室

◆内容/マスクを着用してできる軽運動

◆6月開催日程

開催曜日	開催日
月曜日	6日、13日、20日、27日
水曜日	8日、15日、22日、29日
金曜日	10日、17日、24日

◆時間/午前10時~11時30分(短縮等あり)

◆対象/町内在住のおおむね65歳以上の方

◆定員/各教室25人(先着申込順)

◆場所/悠友館 軽運動室

◆申込み/悠友館に電話または窓口で申込み  
 (1人につき、月5回まで予約可能)

◆予約開始日/6月1日(水) 午前9時~

◆その他/来館前に血压測定をお願いします。

### 筋トレマシンの利用について

◆対象/町内在住の60歳以上の方

◆定員/1つの時間区分につき4人(先着申込順)

◆申込み/悠友館に電話または窓口で申込み  
 (初回利用時は講習あり)

◆予約開始日/6月1日(水) 午前9時~

◆予約上限/1人につき、月8回まで

◆時間区分/①午前9時~11時、②午後1時~3時  
 ③午後4時~6時

※事業実施のため、毎週火・金曜日の時間区分②は利用不可

◆その他/来館前に血压測定をお願いします。

### 出前介護予防教室

◆内容/マスク着用で行う軽運動等

◆6月開催日程

開催場所	開催日
東野ふれあいセンター	水曜日 8日、22日
西部ふれあいセンター	金曜日 10日、24日
南公民館	金曜日 3日、17日
北公民館	水曜日 1日、15日、29日

◆時間/午前10時~11時30分(短縮等あり)

◆対象/町内在住のおおむね65歳以上の方

◆申込み/当日受付(定員:先着15人程度)

◆その他/来館前に検温と血压測定をお願いします。

### ゆうゆう保健室(健康相談)

◆内容/保健師による血压測定

◆日時/6月14日(火)、28日(火)午前10時~11時30分

◆場所/荒川荘 ※申込不要

◆対象/町内在住のおおむね65歳以上の方

### アスタバ教室(パドル体操教室)

◆内容/マスク着用でイスに座ってできる軽運動

◆日時/6月14日(火)、28日(火)  
 午前11時~正午(短縮等あり)

◆場所/荒川荘

◆申込み/当日受付(定員:先着10人程度)

◆対象/町内在住のおおむね65歳以上の方

◆参加条件/ゆうゆう保健室で血压計測をお願いします。

## 地域包括支援センター TEL 53-0370

### 認知症簡易チェックサイト

認知症は誰でもかかる可能性のある身近な病気で、早期発見や早期治療が大切です。  
 『認知症簡易チェック』はスマートフォン等で気軽にいつでも、認知症の状態についてチェックできます。右のQRコードを読み取るか、町ホームページから「認知症簡易チェック」でご検索ください。



### 悩みを抱え込まないで... 認知症ケア相談室

在宅で認知症介護をしている家族介護者等を対象に、「認知症ケア相談室」を開設しています。抱え込まずに相談してみませんか。

地域包括支援センターと下記の2か所に相談室を設置していますので、ぜひお気軽にお問い合わせください。

◆オレンジカフェ  
 認知症の人やその家族が、地域の人や専門職とお互いに情報を共有し、理解し合う場です。  
 主な活動内容は、情報交換、相談、イベント等です。

事業者名等	受付時間	オレンジカフェ(予約不要)
特別養護老人ホーム 常磐苑 北吉見350 / TEL 53-2333	毎週月~土曜日 ※来所相談は要予約 午前10時~午後4時	◆日時/6月4日(土) 午前10時~ ◆場所/常磐苑本館1階
ケアハウスよしみの 地頭方333 / TEL 54-5544	毎日 午前10時~午後4時	◆日時/6月17日(金) 午後2時~ ◆場所/ケアハウスよしみの1階

### 介護のつどい「ほっとすペース」 - 介護するあなたのためのスペース -

介護に関心のある方ならどなたでも参加できます。お茶を飲みながら、日々の困りごとや介護の思いなど、なんでも語り合える場です。

◆日時/6月20日(月)  
 午後1時30分~3時30分(短縮等あり)  
 ◆場所/吉見町福祉会館1階ボランティアセンター室  
 ◆対象/介護をされている方、介護に関心がある方

### ぜひご活用ください! 脳の元気度チェックを実施します

認知症は、誰でもかかる可能性のある病気で、早期の治療が大切です。治療につながる早期発見を目的として、6月1日から脳の元気度チェックを実施します。  
 対象者には、受診券や受診可能な医療機関一覧等を個別に郵送します。認知症の予防にぜひご活用ください。

◆対象者/昭和27年4月2日~昭和28年4月1日生まれの方(令和4年度に70歳になる方)  
 ◆実施期間/6月1日(水)~12月25日(日)  
 ◆費用/無料(ただし、認知機能の低下が疑われ、認知症診断医等の専門医療機関を受診する場合は、自己負担が発生)  
 ◆実施医療機関/比企医師会加入の契約医療機関

## 保健センター TEL 54-3120

お医者さんに行くべきか迷ったら、まず相談!

大人・小児の救急電話相談&医療機関案内(24時間 年中無休で対応)

急な病気やけがの際に、家庭での対処方法や医療機関への受診の必要性について、看護師が電話で応じる『埼玉県救急電話相談(大人・小児)』があります。ご活用ください。

埼玉県救急電話相談(大人・小児)

TEL 『# 7119 または 048-824-4199』

その他、子どもを対象とした救急電話相談

『# 8000 または 048-833-7911』



■日曜日に診察している医療機関

(注意) 診療時間の変更や臨時休診することがあります。必ず事前に電話相談のうえ受診してください。

内：内科 外：外科 小：小児科 心：心臓内科 アレ：アレルギー科 循：循環器内科 呼：呼吸器内科 胃：胃腸科

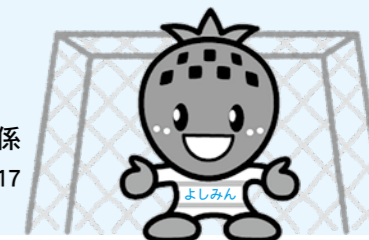
医療機関名	診療時間	診療科目	所在地	電話番号
辻保順医院	9:00～12:00	内、小	東松山市新郷 29-3	23-9045
横山内科循環器科医院	9:00～12:00	内、心、循	東松山市上野本 132-6	24-3225
いちごクリニック	9:00～12:00	内、小、胃、アレ	東松山市東平 1889-1	36-1115
中澤医院	8:30～12:00	内、小、皮膚科	東松山市本町 2-3-11	22-0710
樺澤内科医院	9:00～12:00	内、循、呼、小	東松山市松山町 1-1-10	23-5813
柳澤医院	9:00～12:00 第1,3,5週のみ	内、胃、肝臓内科	小川町大塚 21-7	72-0024
高野医院	9:00～12:00	内	小川町大塚 103	72-0045
新井眼科クリニック	9:00～12:00 15:00～18:00	眼科	小川町大塚 907-1	74-1711
木下医院	9:00～12:00 15:00～18:00	内、外、小	小川町大塚 660	72-0375
田口医院	8:30～12:00	耳鼻咽喉科	小川町小川 88-1	72-1036
たばた小児科	8:45～12:00	小、アレ、内	吉見町久米田 616-8	54-8822
こだま医院	9:00～11:30 連休の日曜日は休診	内	ときがわ町桃木 186	65-0147

よしみ G K 作戦

ごみを減らそう

環境を守ろう

環境課環境衛生係  
TEL 63-5017



第1回 アイデア募集 応募結果

皆さんの環境に対する意識をさらに高めるとともに、身近な取組のきっかけづくりの一つとして、各家庭、職場、学校等で取り組んでいる、あるいは取り組もうとしているアイデアを募集しました。

第1回の募集テーマは「身近にできる地球温暖化対策」でした。応募いただいたアイデアの一部を紹介します。

- ◆マイ箸を持ち歩き、弁当の箸を使わない。コンビニでももらわない。(下細谷 Fさん 40代)
- ◆なるべくプラスチック製品は買わない。ペットボトルは買わずにマイボトルを使用するなど、少しでも地球環境のため、自分が取り組めることから始めています。(根古屋 Mさん 30代)

- ◆プランターで生ごみを堆肥化してごみを減量化している。(湖畔 Yさん 60代)
- ◆ウォーキングついでにごみ拾いをしている。(山ノ下 Nさん 70代)

また、北小学校6年生からは、地域での「ごみ拾い」、SDGs への取組などの応募をいただきました。

- ◆雑紙のリサイクル、名所めぐりしながらのごみ拾いにポイントをつける企画・制度を導入する。みんなが率先して取り組んでもらえる。(Iさん)
- ◆いちごを売る時にプラスチックがたくさんでしまうので、紙の卵パックを利用して売る。(Yさん)
- ◆募金活動を増やして、植林につなげる。(Kさん、Sさん)

地球温暖化防止パネル展

温室効果ガス排出による地球温暖化など、地球規模での環境問題が表面化していることから、国際社会の一員として、吉見町はゼロカーボンシティを宣言しました。

町民の皆さんにも地球温暖化と持続可能な社会の構築について考えていただき、行動を起こす契機にしていただくため、「吉見町地球温暖化防止パネル展」を開催しています。

今回初めてとなる企画展には、AIによる飲料容器識別機能を有するリサイクルボックス「はらぺこベトベター」もやってきます。

来場される際に、使用済みの容器(ペットボトル、ビン、カン)をお持ちいただくか、施設内の自動販売機で購入し、飲み切った容器をベトベターに投入してください。

- ◆開催期間/6月12日(日)まで(午前9時～午後6時)
- ◆場所/吉見町図書交流館
- ◆内容/パネル展示、ボトル to ボトル事業の紹介ほか



吉見町 地球温暖化防止 パネル展 2022  
パネル展示・DVD上映  
日時 5月28日(土)～6月12日(日) 9:00～18:00  
場所 吉見町図書交流館 ぶらっとよしみ

AIによる飲料容器識別機能を有するリサイクルボックス  
パネル展に「はらぺこベトベター」がやってくる

「はらぺこベトベター」と楽しく街をキレイに  
はらぺこベトベター

口の中に組み込まれたカメラが対象物を撮影し、設置した容器の種類(ペットボトル・ビン・カン)を識別し、ベトベターが音声によってフィードバックします。

来場される際に、使用済みの容器(ペットボトル、ビン、カン)をお持ちいただくか、施設内の自動販売機で購入し、飲み切った容器をベトベターに投入してください。

主催：吉見町  
協力：コカ・コーラ ボトラーズジャパン 株式会社  
「はらぺこベトベター提供」株式会社 ボケム

お問い合わせ | 吉見町環境課 TEL.0493-63-5017

一緒にごみ拾い with コカ・コーラ ボトラーズジャパン(株)

吉見町道の駅周辺  
よしみGK作戦 一緒にごみ拾い  
with コカ・コーラ ボトラーズジャパン(株) 参加者募集!

今和4年6月3日(金) 集合 9:45 終了 11:00  
場所 道の駅いちごの里よしみ内 〒355-0137 埼玉県比企郡吉見町久保田1737  
※清掃用具は用意しております

募集人数 30名  
募集対象 どなたでも参加できます  
参加費 無料【参加費あり】  
応募方法 吉見町環境課 ☎0493-54-7811 ✉y-9022@town.yoshimi.saitama.jp

「ごみゼロ運動」「環境月間」にちなみ、包括連携協定を締結したコカ・コーラ ボトラーズジャパン(株)と、リサイクルやごみ(ポイ捨て)削減の意識を根付かせることを目的に、清掃活動を協働実施します。

一般の方の当日参加もできますので、マスク等の感染対策を徹底した上で、会場までお越しく下さい。

- ◆日時/6月3日(金) 午前10時～11時
  - ◆集合場所/道の駅いちごの里よしみ 円形広場
  - ◆清掃場所/道の駅周辺、周辺の農道・水路
  - ◆清掃用具/トング等の貸与あり
- ※当日参加された方には、参加賞を差し上げます。



# みんなの伝言板

## - Message Board -

### 税務会計課からのお知らせ

- 休日納税・納税相談窓口 ●  
6月26日(日)  
※毎月最終日曜日です。  
午前8時30分～正午  
役場1階税務会計課窓口

- 納税のお知らせ ●  
6月の納税  
町県民税 1期  
7月の納税  
固定資産税 2期  
国民健康保険税 1期  
☎税務会計課管理徴収係 Tel 54-5029

コンビニでも納付できます。  
※ PayB、PayPay、LINE Pay  
での納付も可能です。

### 納期内の納付をお願いします!

◎町税の納付は便利な口座振替を  
おすすめします。

### お知らせ

#### 県立川島ひばりが丘特別支援学校から 学校説明会・学校公開日

- ☎ 県立川島ひばりが丘特別支援学校  
Tel 049-297-7753
- ◆ 学校説明会  
○日時/6月14日(火) 9月13日(火)  
ともに午前10時30分～正午
- ◆ 学校公開日  
○日時/11月1日(火) 午前10時～正午  
※時間等を変更する場合がありますので、詳細は本校ホームページをご確認ください。  
<https://hibari-sh.spec.ed.jp/>

#### 県立東松山特別支援学校から 教育相談のご案内

- ☎ 県立東松山特別支援学校  
Tel 0493-24-2611
- ◆ 相談日時/月曜日～金曜日(祝日、  
年末年始は除く) 午前9時30分  
～午後4時30分
- ◆ 内容/各学部(小・中・高学部)の  
授業見学、教育相談
- ◆ 対象/保護者、学校関係者、幼稚園・  
保育園関係者など

#### 食料の寄贈にご協力ください

##### フードドライブ

- ☎ NPO法人「フードバンクよしみ・かわじま」  
代表 佐藤 Tel 090-8941-7986  
フードバンクとは、寄贈された食料を、  
必要とする方に無償で提供する活動です。  
ご自宅に眠っている食料があれば、  
ぜひご協力をお願いします。
- ◆ 日時/6月11日(土)午後2時～4時
- ◆ 場所/西部ふれあいセンター
- ◆ 提供品/次の条件を満たすもの  
①未開封、②常温で保存可能、  
③賞味期限が1か月以上先  
(例:缶詰、レトルト食品、お米、乾麺、  
調味料等)
- ※野菜等の消費期限が短いものは、  
6月18日(土)に直接会場にお持ちください。

#### 食料を提供します

##### フードパントリー

- ☎ NPO法人「フードバンクよしみ・かわじま」  
副代表 室田 Tel 070-3867-2314  
fb.y.k2021@gmail.com
- 新型コロナウイルス感染症の影響等で  
生活が苦しい方へ、寄贈された食料を  
無償で提供します。(要事前予約)
- ◆ 日時/6月18日(土) 午後2時～4時
- ◆ 場所/西部ふれあいセンター
- ◆ 送迎/送迎も可能
- ◆ 申込み/上記連絡先に事前に連絡

#### 比企広域消防本部から

##### 甲種防火管理新規講習

- ☎ 比企広域消防本部 予防課  
Tel 0493-23-2268
- 比企広域消防本部では、消防法に定める  
防火管理者の資格を取得するための講習会を  
開催します。
- ◆ 開催日/ともに2日間
- 第1回/7月5日(火)、6日(水)
- 第2回/7月7日(木)、8日(金)
- ◆ 会場/小川消防署  
(小川町上横田1247-2)
- ◆ 受講費/3,750円(テキスト代)
- ◆ 定員/各回40人(申込順)
- ◆ 資格/防火管理上必要な業務を適切に  
遂行することができる管理的または監督的  
な地位にある方(管内在住・在勤者優先)
- ◆ 申込み/6月20日(月)～24日(金)の  
午前9時～午後5時に受講費を添えて、  
消防本部予防課または小川消防署  
消防課へ
- ◆ 詳細/比企広域消防ホームページで  
ご確認ください。  
<http://www.hiki-saitama.jp/119/>

#### 東松山保健所から

##### 「ダメ。ゼッタイ。」普及運動実施期間

- ☎ 東松山保健所 生活衛生・薬事担当  
Tel 0493-22-0280
- 大麻・覚醒剤・麻薬・危険ドラッグ  
などの薬物乱用は、個人の問題にとどまらず、  
社会全体に計り知れない危害をもたらします。
- 薬物乱用は自分の人生だけでなく、  
家族や友人の人生までも狂わせて  
しまいます。甘い考えは命取りです。薬物  
乱用は1回でも「ダメ。ゼッタイ。」
- 薬物乱用のない社会を実現するため  
には、県民の皆さんの薬物乱用防止に  
対する正しい理解が必要です。
- 県では、彩の国さいたま「ダメ。ゼッ  
タイ。」普及運動として、薬物乱用防  
止を目的とする国連支援募金活動等  
を実施します。
- 正しい知識を身につけ、薬物乱用を  
根絶しましょう。薬物でお困りの人は、  
ご相談ください。

#### 埼玉県労働委員会から

##### 労使トラブルの円満な解決の お手伝いをします

- ☎ 埼玉県労働委員会事務局  
Tel 048-830-6452
- 「解雇・雇止め」「労働条件の見直し」  
「パワハラ」など、労働者と会社の  
トラブルでお困りのことはありません  
か。県労働委員会が中立・公正な立場  
であっせんを行い、トラブル解決をお  
手伝いします。手続は簡単、無料、秘  
密厳守です。どうぞご利用ください。

#### 埼玉県雇用対策協議会から

##### 求人企業合同面接会

- ☎ 埼玉県雇用対策協議会 Tel 048-647-4185
- ◆ 日時/6月23日(木)  
受付:正午～午後3時30分
- ◆ 場所/大宮ソニックシティビル4階  
市民ホール
- ◆ 対象/令和5年3月大学・短大・  
専門学校卒業予定の方、既卒3年  
以内の方
- ◆ 履歴書/複数枚持参(会場でコピー可)
- ◆ その他/予約不要、入退場自由、求  
人企業情報を来場者全員に配布。
- ◆ 参加企業/開催2週間前から当協議  
会ウェブサイトに掲載  
<http://www.kotaiyou-saitama.ne.jp>

#### 彩の国資源循環工場

##### 夏休み親子見学会

- ☎ 埼玉県環境整備センター  
Tel 048-581-4070
- ◆ 日時/8月2日(火) 雨天決行  
1回目:午前9時30分～正午  
2回目:午後1時30分～4時
- ◆ 内容/最終処分場、彩の国資源循環  
工場、メガソーラー施設(大規模太  
陽光発電施設)
- ◆ 対象/小・中学生(要保護者同伴)
- ◆ 費用/無料
- ◆ 定員/各回20人  
(応募者多数の場合は抽選)
- ◆ 申込み/はがきを郵送
- 提出期限/7月12日(火)消印有効
- 記入事項/①希望回、②住所、③氏  
名(ふりがな)、④年齢、⑤学年、  
⑥電話番号
- 提出先/〒369-1223  
大里郡寄居町大字三ヶ山368  
埼玉県環境整備センター  
夏休み親子見学会係

#### 吉見総合運動公園より

##### イベントのご案内

- ☎ 公園管理事務所 Tel 54-4701
- ◆ ①吊りしのぶ教室  
○ 日時/6月26日(日)午前10時～正午  
○ 会場/吉見総合運動公園管理事務所  
多目的ルーム
- 対象/大人
- 定員/10人(申込順)
- 費用/1,000円(材料費含む)
- 持ち物/エプロンまたは汚れてもよ  
い服装、持ち帰る袋
- ◆ ②昆虫ウォーキング  
○ 日時/7月2日(土) 午前10時～正午  
○ 集合/吉見総合運動公園管理事務所前  
○ 注意/小学生以下は要保護者同伴
- 定員/15組(申込順)
- 費用/200円(保険代含む)
- 持ち物/動きやすい服装、飲み物、タ  
オル、帽子(あれば虫取り網、虫かご)
- ◆ 申込み/①②ともに次のとおり  
6月1日以降に上記連絡先に電話

### 募集

#### 税務署・国税局から

##### 税務職員の募集

- ☎ 関東信越国税局人事第二課  
Tel 048-600-3290(内線2097)
- ◆ 受験資格/①令和4年4月1日にお  
いて高校または中等教育学校を卒業  
した日の翌日から起算して3年を経  
過していない者および令和5年3月  
までに高校または中等教育学校卒業  
見込みの者、②人事院が上記①に掲  
げる者に準ずると認める者
- ◆ 試験の程度/高等学校卒業程度
- ◆ 申込方法等  
○ 【原則】インターネット申込み  
<http://www.jinji-shiken.go.jp/juken.html>
- 申込期間/6月20日(月)午前9時  
～6月29日(水)[受信有効]
- 問合わせ/Tel 03-3581-5311(人事院)
- ◆ 試験日  
○ 第1次/9月4日(日)
- 第2次/10月12日(水)～21日(金)の  
いずれか第1次試験合格通知書で  
指定する日時

#### 防衛省から

##### 自衛官等の募集

- ☎ 自衛隊入間地域事務所 Tel 04-2923-4691
- ◆ 航空学生  
○ 対象/海上自衛隊:18歳以上23歳未満、  
航空自衛官:18歳以上21歳未満※1
- 受付/7月1日(金)～9月8日(木)
- 1次試験日/9月19日(月)
- ◆ 一般曹候補生  
○ 対象/18歳以上33歳未満
- 受付/7月1日(金)～9月5日(月)
- 1次試験日/9月15日(木)～18日  
(日)のいずれか1日
- ◆ 防衛大学校(一般)  
○ 対象/18歳以上21歳未満※1
- 受付/7月1日(金)～10月26日(水)
- 1次試験日/11月5日(土)、6日(日)
- ◆ 防衛医科大学校  
○ 対象/18歳以上21歳未満※1
- ①医学科学生  
○ 受付/7月1日(金)～10月12日(水)
- 1次試験日/10月22日(土)
- ②看護学科学科学生(自衛官候補看護学生)  
○ 受付/7月1日(金)～10月5日(水)
- 1次試験日/10月15日(土)
- ◆ 自衛官候補生/年間を通じて募集  
詳細はお問い合わせください。  
※1 高卒者または高専3年次修了者  
(ともに見込み含む)  
※年齢は、令和5年4月1日現在のもの

### 今月の相談

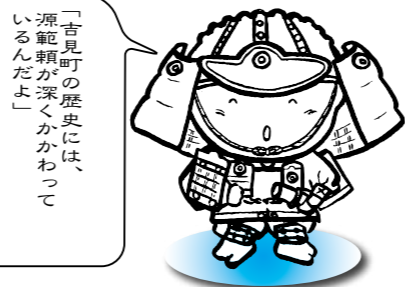
- ◆ 法律相談(※要予約)  
☎ 自治財政課相談係 Tel 54-1515  
○ 日時/6月8日(水)  
午後1時30分～4時30分
- 場所/役場3階小会議室
- ◆ 全国一斉人権相談  
☎ 自治財政課相談係 Tel 54-1515  
○ 日時/6月1日(水)  
午前10時～午後3時
- 場所/役場3階小会議室
- ◆ 行政相談  
☎ 自治財政課相談係 Tel 54-1515  
○ 日時/6月20日(月) 午前9時～正午
- 場所/役場3階小会議室
- ◆ 心配ごと相談  
☎ 社会福祉協議会 Tel 54-5228  
○ 日時/6月14日(火)、28日(火)  
午前10時～午後3時
- 場所/社会福祉協議会相談室  
(福祉会館内)
- ◆ 教育相談  
☎ 教育相談室 Tel 54-1752  
○ 日時/毎週月～金曜日  
午前9時30分～午後3時30分
- 場所/町民体育館2階 教育相談室  
※電話相談は随時受付、面接相談は  
電話でお申し込みください。
- ◆ 消費生活相談  
☎ 東松山市消費生活センター  
Tel 23-2221(代)  
○ 日時/月～金曜日  
(祝日・年末年始を除く)  
午前10時～午後4時  
(受付3時30分まで)
- 場所/東松山市役所本庁舎2階  
(東松山市松葉町1-1-58)
- ◆ 救急電話相談  
☎ #7119 または ☎ Tel 048-824-4199  
お医者さんに行くべきか迷った場合  
の相談に対応する医療機関の案内を  
24時間365日実施しています。  
今までどおり、以下の電話番号でも  
相談することができます。
- 小児救急電話相談 ☎ #8000  
または ☎ Tel 048-833-7911
- ◆ 虐待通報ダイヤル  
24時間365日対応 ☎ #7171ダイヤル  
県では、児童、高齢者、障がい者に  
対する虐待を通報する窓口として、虐  
待通報ダイヤルを開設します。詳細は、  
県ホームページをご覧ください。

#### 西地区住民主体の通いの場

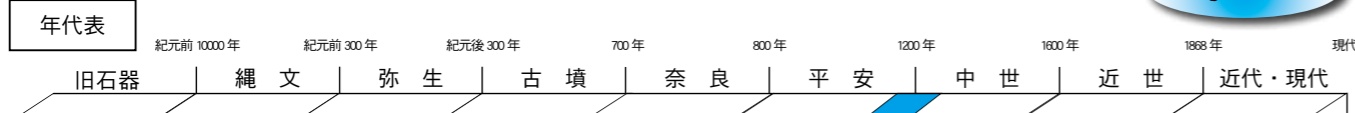
##### 「いまいる」オープン

- ☎ 社会福祉協議会 Tel 54-5228
- 気軽に立ち寄れる空間で、友人・近  
所の方と、ゲームやおしゃべりをして  
ゆっくり過ごしませんか?
- ◆ 日時/6月19日(日)、22日(水)、30日(木)  
午後1時～4時
- 場所/西部ふれあいセンター





「吉見町の歴史には、源範頼が深くかかわっているんだよ」



範頼とその子孫について記述した資料に「吉見系図」という家系図があります。この家系図は、江戸時代に常陸国（現在の茨城県）にあった水戸藩が、大日本史を編纂するために設立した彰考館に所蔵されたものです。それによると延宝7年（1679年）5月に「吉見氏の苗裔である武蔵国（現在の埼玉県・東京都・神奈川県の一部）の氏寺にあった巻物を写し取った」とあります。

「吉見氏の苗裔である武蔵国の氏寺」とは、息障院や安楽寺のことと思われるが、現在まで、そのような系図の存在も、系図が存在していたという言い伝えも残っておりません。

しかし、その系図によれば、範頼には3人の子供がいたことが記されています。長男は父と共に亡くなりましたが、4歳と2歳の弟は助けられたとあります。二人の子供が助けられたのは、範頼の妻が頼朝に信頼されていた安達盛長の娘であり、また、この妻は頼朝の乳母である比企尼の孫だったからとされています。

助命された子供は「範円」と「源昭」と呼ばれており、範円の息子である為頼から吉見氏を名乗ったと記録されています。為頼に続いて、義春、義世と続きますが、永仁4年（1296年）義春と義世が謀反により斬首されたとあります。しかし、義春の弟である頼門や頼宗は能登国（現在の石川県の一部）に渡り能登吉見氏の祖となったと伝わります。さらに頼門の子孫は石見国（現在の島根県の一部）に渡り岩見吉見氏の祖となったとされています。

現在、息障院が所在する一帯は県指定の「伝範頼館跡」となっており、この地域を「御所」と呼ぶのは、かつて、源範頼とその子孫である吉見氏の

館がここにあったことに由来すると伝わります。また、範頼の幼少期には岩殿山（現在の息障院・安楽寺）に身を隠していたと伝わることから、吉見町の歴史には源範頼が深くかかわっていることを感じさせられます。

◆息障院 源範頼が吉見町の岩殿山に隠れ住んでいた頃、息障院と安楽寺は一つの大寺院を形成していました。天慶2年（939年）、平将門が新皇を名乗り関東の独立を進めた際に、朝廷からの要請で護摩を焚き調伏した結果、将門が討ち取られ、その功績によって息障院という名称が与えられたとされています。息障院の本堂等が現在の地に移ったのは14世紀末頃で、荒れ果てた館跡を復興しようと現在の地に移転したと伝わります。本尊は木造の不動明王座像ですが、県内最古級で12世紀頃の中央仏師の作と考えられています。また、境内には室町時代に建造された地藏堂が残されています。

◆安楽寺 安楽寺は坂東11番の札所で古くから吉見観音の名で親しまれてきました。境内の本堂、三重塔、仁王門などは江戸時代の再建であり全て県指定の文化財です。境内の入口にある仁王門は元禄15年（1702年）の建立で、内部に“阿”“吽”の金剛力士を安置しています。平成8年～10年に実施した解体修理で、当時の寄進者を明記した幅18cm、長さ159cmの板が金剛力士の内部から11枚発見されました。そこには東日本の広範囲にわたる寄進者名が約1万1千人確認され、当時の盛況振りが想像できます。

源範頼編 - 完 -

ふるさと文化 町民文芸

選者 吉見町民文芸選考委員会

短歌

定年の折に植ゑたる桜木の咲きて傘寿の肩に舞ひくる

二十年の月日を経て桜の木は成長を見つめ、傘寿となつた今 その肩に散る花を見つめる作者が浮かんでくる。

月毎の妻の命日花を添へ線香手向く早くも五年

振り返ると五年間、妻を思う気持ちが変わってゆく。

一台の牡丹餅作り供えたりコロナに人來ぬ義母の立ち日に さくら咲きひと雨待ちて種をまく変わる天気になげずに育て ロシアにも反戦デモとふ国民の良識のある存在を知る 雨ごとに青あを伸ぶる雑草にくる夏いかにと老いの繰り言 前向きに明るく生きよと言ふ息子歩きなさいと嫁も励ます 菜の花の香りにふれててくと川よどみの鯉と亀見つ 夏野菜あれもこれもと蒔いており採る楽しさと食する楽しさ

俳句 今月の季題 当季雑詠

波の水面に写る宵の月

ぼんやり映るのではなく、くっきり写る宵の金色の月が斬新で、金色の月に農作業された方への慰労が悟られる心象風景詩です。

人の世もまたたく間なり花筏

水面の花筏が、いつのまにか幻と消え去るように、人の世もまたたく間に過ぎ去るといふ。「盧生の一炊の夢」で無常観の表現が見事です。

五月晴れ畑の野菜も歌いけり 病む人の弾む声うれし春苺 砲撃の爪跡のこる復活祭 沈丁花山ふところの一軒家 畝の中名もなき花に鎌休め 麦秋や美声来こゆる揚げひばり 八丁の湖面に浮かぶ朧月

Table with 2 columns: Author (e.g., 久保田新田, 津田美代子) and Poem/Phrase (e.g., 古川和江, 市川雅之).

- ◆町民文芸では、子どもからお年寄りまで、町民の方なら誰でも応募できます。皆さんの応募をお待ちしております。
○応募要領/役場総務課、図書館、町ホームページで応募用紙（ハガキ・他の用紙でも可）を入手し、毎月25日までに
①住所、②氏名（ペンネーム可ただし本名も必ず記載）、③電話番号、④各部門2作品まで
を用紙1枚に記入し、提出してください。（郵送、FAX可）
※広報に応募作品を掲載する場合、氏名（またはペンネーム）および行政区もあわせて掲載することを基本としています。
行政区の掲載を希望しない方はその旨を申し出てください。
また、選考委員が応募者の了承を得たうえ、作品を修正する場合があります。
○季題（俳句）/8月号 当季雑詠
○今月の応募/俳句37句、短歌23首

年2回実施 防災行政無線による緊急地震速報の試験放送を行います
総務課危機管理室危機管理係 TEL 54-1505

Table with 3 columns: 回数 (1回目, 2回目), 日時 (令和4年6月15日, 令和4年11月2日), 時間 (午前10時~).

今月の表紙 5月3日（火・祝） 令和4年度こどもまつり

◆新型コロナウイルス感染症の感染拡大防止対策を実施したうえで行われている事業等において、写真撮影時のみマスクをはずして撮影しています。

今月の防災行政無線定時（夕方）放送は午後5時30分です！
今月の見守り放送は 東第一小学校 が担当します。



# 6 JUNE 水無月 (みなづき) 月行事カレンダー

行事については、各機関にお問い合わせください。



町の花 きく



町の木 けやき



町の鳥 ひばり

日 SUN	月 MON	火 TUE	水 WED	木 THU	金 FRI	土 SAT
			1 Ⓜ 人権相談(自治財政課) 10:00~15:00 Ⓜ 出前介護予防教室 (北公民館) 10:00~	2	3 Ⓜ 出前介護予防教室 (南公民館) 10:00~	4
5 <b>悠</b>	6 芒種 <b>公図体ヲ荒</b>	7 Ⓜ 4か月児健診 (R4 ①②月生) YOSHIMI ブックスタート	8 Ⓜ 法律相談(自治財政課) 13:30~16:30 ※要予約 Ⓜ 出前介護予防教室 (東野ふれあい) 10:00~	9 Ⓜ トレーニング器具講習会 19:00~	10 Ⓜ 出前介護予防教室 (西部ふれあい) 10:00~	11
12 Ⓜ 町内硬式テニスダブルス 大会(女子)兼吉見町 長杯テニス大会 Ⓜ 町内グラウンド・ゴルフ 大会 Ⓜ 吉見町インディアカ大会 <b>悠</b>	13 <b>公図体ヲ荒</b>	14 Ⓜ 納税相談(税務会計課) 10:00~正午 Ⓜ 心配ごと相談 10:00~15:00 Ⓜ ゆうゆう保健室・アシタ/教室 10:00~(荒川荘) Ⓜ 10か月児健診 (R3 ⑦⑧月生)	15 Ⓜ 出前介護予防教室 (北公民館) 10:00~	16	17 Ⓜ 出前介護予防教室 (南公民館) 10:00~	18
19 Ⓜ トレーニング器具講習会 10:00~ Ⓜ ニューススポーツ教室 <b>悠</b>	20 Ⓜ 行政相談(自治財政課) 9:00~正午 Ⓜ 介護のつどい(福祉会館) 13:30~ <b>公図体ヲ荒</b>	21 夏至 Ⓜ 1歳6か月児健診 (R2 ⑩⑪月生)	22 Ⓜ 出前介護予防教室 (東野ふれあい) 10:00~	23	24 Ⓜ 出前介護予防教室 (西部ふれあい) 10:00~	25
図書館 蔵書点検のため休館 6月21日(火)~24日(金)						
26 Ⓜ 休日納税/相談 (税務会計課)8:30~正午 Ⓜ 吉見町夏季バスケット ボール大会 Ⓜ 歩け歩け大会 8:30~ <b>悠</b>	27 <b>公図体ヲ荒</b>	28 Ⓜ 心配ごと相談 10:00~15:00 Ⓜ ゆうゆう保健室・アシタ/教室 10:00~(荒川荘)	29 Ⓜ 出前介護予防教室 (北公民館) 10:00~	30		

新型コロナウイルス感染症の感染拡大防止のため、広報よしみで掲載している事業等については中止または延期、施設については休館の可能性あります。最新の情報は、町ホームページの閲覧、担当課および施設に電話でご確認ください。皆さんのご理解、ご協力をお願いします。

- Ⓜ 吉見町役場 TEL 54-1511(代)
- Ⓜ 町民体育館 TEL 54-5625
- Ⓜ 保健センター TEL 54-3120
- ⑦ フレサよしみ(吉見町民会館) TEL 53-1331
- 悠 悠友館 TEL 53-0526
- 埋 埋蔵文化財センター TEL 54-9111
- Ⓜ 地域包括支援センター TEL 53-0370
- 社 社会福祉協議会 TEL 54-5228
- 公 中央公民館 TEL 54-1517
- 荒 老人福祉センター荒川荘 TEL 54-4768
- 図 図書館 TEL 54-1517

**悠 公図体ヲ荒 … 施設休館日**

### 吉見町の人口と世帯 令和4年5月1日現在

人口	男 9,223 (-22)	4月中における
	女 9,035 (-34)	出生 5 (+1)
計	18,258 (-56)	転入 49 (-29)
世帯	7,860 (-8)	転出 87 (+19)
( )内は前月対比		

### 発行・編集

吉見町役場総務課  
〒355-0192 埼玉県比企郡吉見町大字下細谷 411 番地  
TEL 0493-54-1511(代表) FAX 0493-54-4200  
ホームページ <https://www.town.yoshimi.saitama.jp/>

町HP



公式 Facebook



公式 twitter



公式LINE



防災無線放送

◇電話で再確認!!  
TEL 81-6789

◇メールで登録!!  
yoshimi@b.bme.jp  
空メールを送るだけ!