



# YOSHIMI よしみ Public relations

2023  
7  
No. 664



5月26日(金) 吉見中学校 体育祭 団対抗リレー

## おもな内容 Contents

よしみまち地域商品券の配布	2	新型コロナウイルス感染症	16
埼玉県知事選挙日程	3	私の地区の「通いの場」紹介	17
町の家計簿	4	いきいき健康	18
くらしの情報	6	生涯学習だより	22
よしみ GK 作戦	13	みんなの伝言板	24
まちの話題	14	令和6年度吉見町職員募集	26

電話 0493-54-1511 (代表電話)  
または記載の電話番号

FAX 0493-54-4200

メール 次の二次元  
コードを  
読み取り



使用期間

令和5年8月1日から令和6年1月31日まで

町では電力・ガス・食料品等の価格高騰の影響を受けている町民の生活を支援するとともに、地域経済活性化の一助とすることを目的として、町民1人あたり4,000円分の「よしみまち地域商品券」を配布します。

また、あわせて「よしみまち地域商品券」の取扱登録店の募集を行います。



店舗申込フォーム

よしみまち地域商品券事業概要

対象	令和5年7月1日（基準日）に住民基本台帳に登録されている方
商品券	対象者1人につき4,000円分
発送	◆発送日 令和5年7月下旬～ ◆発送方法 世帯主様あてに、同一世帯の方の分をまとめて発送
取扱登録店	町ホームページ（随時更新）、同封のチラシなどをご確認ください。
使用期間	令和5年8月1日(火)から 令和6年1月31日(水)まで

新規取扱登録店 募集中

参加資格	吉見町内に店舗・事業所を有する事業者（町内の店舗等に限る）
その他	令和5年7月14日（金）までに申請した場合は、配布する取扱店一覧表に掲載します。
申込方法	◆「地域商品券取扱登録店参加申請書」を提出してください。 （郵送・FAX・窓口・Google フォーム） ◆複数の店舗がある場合は、個別の店舗ごとに申請してください。 ※申請書は、町ホームページからダウンロードしてください。

〈地域おこし協力隊活動日誌「～よしみライフ～」を毎月掲載します！！〉

吉見町では現在、移住してきた2名の隊員が日々活動しています。隊員の得意な分野・興味のある分野を活かして、町を明るく、元気にするため日々試行錯誤を繰り返しています。「地域おこし協力隊はどんなことをしているのか」、今月号より町民の皆さんへ隊員活動の一端をご紹介します。



吉見町地域おこし協力隊  
宮堂 友佑  
(みやどう ゆうすけ)

地域おこし協力隊活動日誌「～よしみライフ～」Vol.1

『宮堂さつまいもプロジェクト始動！！』

大型機械での作業が難しい小規模・不整形の農地を活用して、農業に興味がある人たちと一緒にさつまいも作りチャレンジを始めました！

今年は、武蔵丘短期大学の皆様、一般の参加者総勢33名と畝立てから一緒に作業して、延べ2日間で約700本の苗を植えました。

秋の収穫まで、みんなで苗の成長を見守り、さつまいもを使用した商品開発など、全部が初めての挑戦でドキドキしています。

興味がある方は、一緒にやりませんか！



twitter



YouTube



Instagram



投票日

8月6日(日)

午前7時～午後8時

期日前投票期間

7月21日(金)～8月5日(土)

午前8時30分～午後8時

◆告示日 7月20日(木)

投票できる方

- ◆年齢要件 平成17年8月7日までに生まれた方
- ◆住所要件 吉見町に住所があり、令和5年4月19日までに住民登録がされ、引き続き3か月以上住民基本台帳に登録されている方。なお、埼玉県内から吉見町に住所を移した方で、住所登録されてから3か月未満の場合は前住所（埼玉県内）の選挙人名簿に登録されていれば、前住所地で投票できます。

投票所の変更 熱中症対策のため変更します。

投票区番号	変更前	変更後
第2投票所	東二小体育館	高連集会所
第4投票所	南小体育館	南公民館
第8投票所	西小体育館	西公民館
第11投票所	北小体育館	北公民館

投票日に仕事、冠婚葬祭、旅行などの事由により、投票できない方は、事前に期日前投票・不在者投票ができます。

- ◆投票場所 吉見町役場1階会議室  
受付時間を短縮するため、自宅に届いた入場券の裏面の宣誓書を記入してください。
- ◆指定を受けた病院や老人ホームでの不在者投票  
それぞれの施設内で病院（施設）長などに申し出れば、施設内で投票ができます。
- ◆郵便等による不在者投票対象の方
  - ・身体障害者手帳をお持ちの方で、両下肢、体幹・移動機能の障がい1級または2級の方
  - ・心臓・じん臓・呼吸器・ぼうこう、直腸、小腸の障がいの程度が1級あるいは3級の方
  - ・免疫、肝臓の障がいの程度が1級から3級と記載されている方
  - ・介護保険の被保険者の要介護状態区分が「要介護5」の方

※この制度を利用する場合は手続きに日数がかかります。お早めに選挙管理委員会に申し出てください。

水防訓練を実施しました

安全・安心なまちづくりをめざし

町では5月20日(土)、一ツ木地先の荒川右岸堤防で、台風による洪水被害を想定した水防訓練を実施しました。

訓練は、町職員による巡視や水防団員や消防職員によるシート張り、月の輪などの各工法を水防計画に基づき、行いました。

そのほか、住民参加訓練では、水防工法の基本となる土のうづくりを消防職員の指導のもと行いました。こうした訓練が、わたしたちの防災意識を高めるとともに、いざというときの被害に対する備えとなります。



▲土のうづくり（住民参加）



▲土のうづくり（水防団）

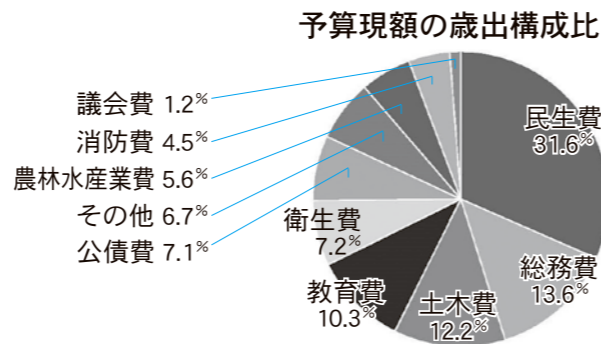
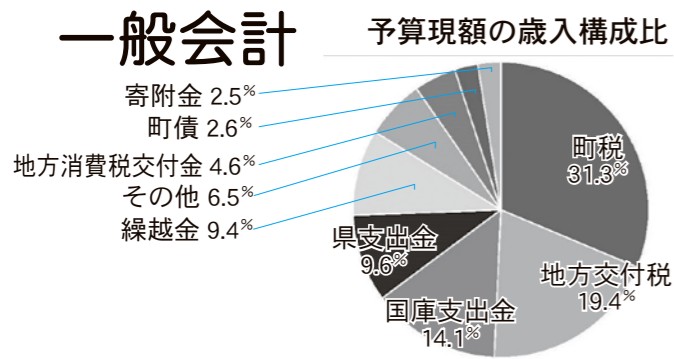


▲積土のう

# 町の家計簿公表します！

町では、皆さんから納めていただいた町税や国、県からの支出金、地方交付税などを財源として、さまざまな事業を進めています。ここでは、令和4年度上半期（4月～9月）の収入支出状況に下半期（10月～3月）の状況を加えた数値（令和5年3月31日現在）をお知らせします。

※令和5年4月1日から令和5年5月31日までの出納整理期間中は、令和4年度決算の整理が行われています。この表の数字は、出納整理終了後に公表する令和4年度決算とは異なります。



### 一般会計歳入状況 収入率 97.0%

予算現額 80億 3,664万円  
収入済額 77億 9,324万円

項目	予算現額 (万円)	収入済額 (万円)	収入率 (%)
町税	25億 1,845万	27億 1,452万	107.3%
地方消費税交付金	3億 7,000万	4億 1,564万	112.3%
地方交付税	15億 5,667万	15億 8,470万	101.8%
国庫支出金	11億 3,303万	10億 9,443万	96.6%
県支出金	7億 7,290万	3億 8,514万	49.8%
寄附金	2億 180万	1億 9,388万	96.1%
繰越金	7億 5,609万	7億 5,609万	100.0%
町債	2億 513万	1億 5,393万	75.0%
その他	5億 2,257万	4億 9,491万	94.7%

### 一般会計歳出状況 執行率 84.2%

予算現額 80億 3,664万円  
支出済額 67億 6,846万円

項目	予算現額 (万円)	支出済額 (万円)	執行率 (%)
議会費	9,689万	9,358万	96.6%
総務費	10億 9,134万	9億 7,502万	89.3%
民生費	25億 3,494万	21億 9,876万	86.7%
衛生費	5億 7,688万	4億 9,536万	85.9%
農林水産業費	4億 4,842万	4億 1,861万	93.4%
土木費	9億 8,129万	5億 417万	51.4%
消防費	3億 6,384万	3億 5,156万	96.6%
教育費	8億 2,981万	6億 5,455万	78.9%
公債費	5億 7,232万	5億 7,232万	100.0%
その他	5億 4,091万	5億 453万	93.3%

## 町債現在高の状況 (令和5年3月31日現在)

令和5年3月31日現在 98億 4,474万 3千円  
(令和4年3月31日現在 105億 1,183万 6千円)

区分	令和5年3月31日現在	令和4年3月31日現在
一般会計	57億6,174万円	(61億6,168万8千円)
下水道事業特別会計	15億6,117万円	(16億8,898万5千円)
農業集落排水事業特別会計	13億9,471万8千円	(15億5万2千円)
公設浄化槽事業特別会計	1,748万円	(1,524万3千円)
水道事業企業債	11億963万5千円	(11億4,586万8千円)

## 特別会計

### ◆国民健康保険特別会計

予算現額	23億 8,341万 1千円
収入済額	22億 5,069万円
支出済額	22億 3,769万 9千円

区分	国保世帯数	被保険者数	月平均受診件数	1人当たり平均医療費
R4.4.1～R5.3.31	2,974世帯	4,672人	6,456件	405,349円
R3.4.1～R4.3.31	3,034世帯	4,850人	6,453件	399,612円
増減数	△ 60世帯	△ 178人	3件	5,737円
増減率	△ 1.98%	△ 3.67%	0.05%	1.44%

### ◆後期高齢者医療特別会計

予算現額	2億 865万 6千円
収入済額	2億 940万 1千円
支出済額	2億 2,446万 7千円

○被保険者数 (R4.4.1～R5.3.31) 2,953人

### ◆介護保険特別会計

予算現額	17億 9,841万円
収入済額	16億 9,222万 9千円
支出済額	15億 4,998万 1千円

区分	被保険者数	認定者数	利用者数	月平均給付額	利用者1人当たり月平均給付額
R4.4.1～R5.3.31	6,430人	901人	795人	1億 3,313万円	167,459円
R3.4.1～R4.3.31	6,396人	882人	823人	1億 2,754万 9千円	154,980円

## 水道事業会計

### ◆事業収支状況

区分	令和4年度予定額	令和4年度末現在	執行率
事業収入	営業収益	6億 2,958万 7千円	6億 2,925万 5千円 100.0%
	営業外収益	6,145万 9千円	6,173万 8千円 100.5%
	特別収益	1千円	0円 0.0%
	計	6億 9,104万 7千円	6億 9,099万 3千円 100.0%
事業支出	営業費用	6億 3,740万円	6億 553万 1千円 95.0%
	営業外費用	2,819万円	2,705万 9千円 96.0%
	特別損失	2万 5千円	0円 0.0%
	予備費	300万円	0円 0.0%
	計	6億 6,861万 5千円	6億 3,259万円 94.6%
資本的収入	1億 8,294万 2千円	1億 2,098万 6千円 66.1%	
資本的支出	4億 3,830万 3千円	3億 2,604万 9千円 74.4%	

### ◆下水道事業特別会計

予算現額	4億 4,392万 5千円
収入済額	4億 3,691万 9千円
支出済額	3億 1,592万 6千円

### ○下水道事業債

区分	令和4年度		令和3年度	
	現在高	構成比	現在高	構成比
公共下水道分	2億 6,467万 2千円	17.0%	3億 4,529万 5千円	20.4%
特環下水道分	10億 7,555万 7千円	68.9%	11億 3,296万 5千円	67.1%
流域下水道分	2億 2,094万 1千円	14.1%	2億 1,072万 5千円	12.5%
合計	15億 6,117万円	100.0%	16億 8,898万 5千円	100.0%

### ◆農業集落排水事業特別会計

予算現額	3億 3,839万 9千円
収入済額	3億 2,508万 1千円
支出済額	2億 7,667万 9千円

### ○集落排水事業債

区分	令和4年度現在高	令和3年度現在高
集落排水	13億 9,471万 8千円	15億 5万 2千円

### ◆公設浄化槽事業特別会計

予算現額	2,503万 3千円
収入済額	1,467万 8千円
支出済額	1,114万 4千円

### ○公設浄化槽事業債

区分	令和4年度現在高	令和3年度現在高
公設浄化槽	1,748万円	1,524万 3千円

### ◆業務量

事項	単位	令和4年度末現在	令和3年度末現在	比較	
				増減	増減率
給水人口	人	17,985	18,277	△ 292	△ 1.6%
普及率	%	99.8	99.8	0.0	—
給水戸数	戸	7,732	7,713	19	0.2%
総配水量	m <sup>3</sup>	3,809,673	3,790,557	19,116	0.5%
1日平均配水量	m <sup>3</sup>	10,437	10,385	52	0.5%
1日最大配水量	m <sup>3</sup>	13,281	12,978	303	2.3%
総有収水量	m <sup>3</sup>	3,255,518	3,251,080	4,438	0.1%
有収率	%	85.5	85.8	△ 0.3	—

### ◆企業債

区分	令和4年度末現在高	令和3年度末現在高
上水道事業債	11億 963万 5千円	11億 4,586万 8千円

国民健康保険税納税通知書 (7月中旬発送)

税務会計課課税係 TEL 54-5028

税率等

Table with 4 columns: Category, Tax Rate, Average Amount (per person), and Contribution Limit (FY2025 revision). Rows include Medical, Post-elderly support, Nursing, and Total.

軽減制度

- 低所得者: 世帯の前年中の所得が国の定める所得基準を下回る場合、均等割額が軽減されます。
○未就学児: 均等割額の5割を軽減。
なお、低所得者に対する軽減が適用されている場合は、当該軽減後の5割が軽減されます。

納付方法

※納め忘れなどをなくすため、便利な口座振替をご利用ください。

- ◆普通徴収 (納付書や口座振替などでの納付)
納期 原則7月から翌年2月までの年8回

Table with 4 columns: Month, Period, Amount. Rows for 7月, 1期, 11月, 5期.

- ◆特別徴収 (年金天引き)
原則
世帯主が国民健康保険の被保険者で、世帯内の国民健康保険の被保険者全員が65歳から74歳までの世帯の方

※一定の要件を満たさないと該当とはなりません。
※偶数月の年金の定期支払いの際に、世帯主の年金から天引きされます。



▲国民健康保険税詳細

納税義務者 原則世帯主となります

国民健康保険税は、住民登録上の世帯単位で計算します。そのため、加入者全員分を合計した税額が課税され、世帯主が国民健康保険に加入していない場合であっても、世帯主が納税義務者となります。

後期高齢者医療納入通知書 (7月中旬発送)

町民健康課保険年金係 TEL 63-5011

納付方法

※納め忘れなどをなくすため、便利な口座振替をご利用ください。

- ◆普通徴収 (納付書や口座振替などでの納付)
納期 原則7月から翌年2月までの年8回

Table with 4 columns: Month, Period, Amount. Rows for 7月, 1期, 11月, 5期.

- ◆特別徴収 (年金天引き)
年金額が年額18万円以上の方は定期支払の際にあらかじめ後期高齢者医療保険料が差し引かれます。
ただし、介護保険料と後期高齢者医療保険料の合計額が、年金受給額(複数の年金を受給されている場合は、そのうちの1つの年金)の2分の1を超える場合は、年金から特別徴収されないため、納付書で納めることになります。



▲後期高齢者医療詳細

保険料の計算方法は、同封されている「保険料のしおり」をご確認ください。

介護保険料納入通知書 (7月中旬発送)

長寿福祉課介護保険係 TEL 63-5013

納付方法

※納め忘れなどをなくすため、便利な口座振替をご利用ください。

- ◆普通徴収 (納付書や口座振替などでの納付)
納期 原則7月から翌年2月までの年8回

Table with 4 columns: Month, Period, Amount. Rows for 7月, 1期, 11月, 5期.

- ◆特別徴収 (年金天引き)
原則
年金額が年額18万円以上の方は定期支払の際にあらかじめ介護保険料が差し引かれます。



▲介護保険料詳細

※年度途中で65歳になられた方や転入された方は、条件を満たしていても特別徴収対象者として把握されるまでは普通徴収となります。

後期高齢者保険証 (7月中旬発送)

町民健康課保険年金係 TEL 63-5011

Insurance card sample for Post-elderly medical insurance. Includes fields for name (埼玉 太郎), birth date, and expiration date. Label: 保険証 (緑色). Note: 簡易書留で発送されます.

介護保険負担割合証 (7月中旬発送)

長寿福祉課介護保険係 TEL 63-5013

Insurance card sample for Nursing Insurance contribution ratio. Includes fields for name (吉見 太郎), birth date, and contribution ratio (1割). Label: 負担割合証 (水色). Note: 要介護(要支援)認定を受けている方町の総合事業対象の方に送付します。負担割合を担当ケアマネジャーや施設へ伝えてください。

募集 移動販売事業者

長寿福祉課包括支援係 TEL 53-0526

日々の買い物が困難な町内の高齢者等を支援するため、町が指定した場所において、定期的に生鮮品や加工品などを車両により移動販売していただける事業者を募集します。

- ◆募集期間 7月3日(月)から8月2日(水)まで
◆募集要件 詳細については、町ホームページを確認してください。



電力・ガス・食料品等の価格高騰による支出の増加の影響を考慮し、その実情をふまえて生活の支援をするため、対象者に特別給付金を支給します。

給付金 子育て世帯

子育て支援課児童支援係 TEL 63-5014

ひとり親世帯分

- ◆支給額 児童1人当たり一律 5万円
◆対象者 以下の①～③のいずれかに該当する方
①令和5年3月分の児童扶養手当受給者の方→支給済み
②公的年金等を受給しており、令和5年3月分の児童扶養手当の支給を受けていない方
③食費等の物価高騰の影響を受けて家計が急変し、児童扶養手当を受給者相当になった方
◆申請期限 令和6年2月29日(木)

ひとり親世帯以外分

- ◆支給額 児童1人当たり一律 5万円
◆対象者 以下の①②いずれかに該当する方
①令和4年度子育て世帯生活支援特別給付金を受給した方→支給済み
②令和5年3月31日時点で18歳未満の児童(障害児の場合20歳未満)を養育する父母等であって、令和5年度分の町民税均等割が非課税又は、令和5年1月以降の収入が急変し、住民税非課税世帯相当の収入となった方
◆手続き
○申請が不要な方 令和5年4月から令和6年3月までのいずれかの月の分の児童手当又は特別児童扶養手当の受給資格及び額改定の認定を受けた方で、令和5年度住民税(均等割)が非課税の方
○申請が必要な方 令和5年1月1日以降の収入が急変し、住民税非課税相当の収入となった方等
◆申請期限 令和6年2月29日(木) ※郵送の場合は必着



▲厚生労働省 ▲子育て支援課

給付金 住民税非課税世帯

長寿福祉課福祉係 TEL 63-5012

- ◆支給額 1世帯あたり3万円
◆対象者 住民税非課税世帯
基準日(令和5年6月1日)時点で吉見町に住民登録があり、世帯員全員の令和5年度分の住民税均等割が非課税である世帯(世帯の全員が、住民税が課されている他の親族等の扶養を受けている世帯は、対象外です。)
①確認書が届いた世帯 内容を確認し、返送してください。確認書は7月下旬に支給対象と思われる世帯主に送付する予定
②申請書が必要な世帯
○世帯員の中に令和5年1月2日以降に転入した方がいる
○世帯員の中に未申告の方がいる
○住民登録上の世帯と分割した世帯として確認できる(DV等避難者)
○特定の居住地を持たず基準日の翌日以降に住民登録された
◆受付期間 8月1日(火)～10月31日(火)
◆申請書 長寿福祉課福祉係窓口 または町ホームページで入手
◆提出方法
○持参 長寿福祉課福祉係(1階4番)窓口
○郵送 〒355-0192 吉見町大字下細谷411番地 長寿福祉課 福祉係 宛て



▲長寿福祉課

公募 高齢者福祉推進委員

長寿福祉課介護保険係 TEL 63-5013

- 町では、吉見町高齢者福祉計画及び介護保険事業計画策定にあたり、委員を公募します。
◆募集人数 2人
◆任期 委嘱の日から2年
◆応募資格 次の①②の条件を満たす方
①令和5年4月1日現在、町内に1年以上在住する40歳以上の方
②平日の日中に開催される会議に出席できる方
◆応募方法 申込書に記入し、「高齢者福祉および介護保険事業に関する考え」(800字程度)を添えて、提出してください。申込書は、長寿福祉課窓口もしくは町ホームページから入手できます。
◆応募期間 7月3日(月)～21日(金) 午後5時まで
◆選考方法 書面審査
◆選考結果 応募者全員に書面で通知します。



児童扶養手当・ひとり親家庭等医療費助成

子育て支援課児童支援係 TEL 63-5014

- ◆児童扶養手当 ひとり親家庭等の生活の安定と児童の福祉の向上のために支給される手当です。満18歳になる年の年度末まで(障がいがある方は20歳の誕生日の前日まで)の児童を養育している人が支給対象です。申請日の翌月分から手当が受けられます。
◆ひとり親家庭等医療費 経済的負担を軽減するため、養育者(父・母等)が病院等で受診したとき、その医療費の自己負担額を支給します。申請日から支給の対象となります。
◆申請 受給するには、申請が必要です。いずれも所得制限があります。
◆その他 事実上の婚姻関係にある場合(内縁関係など)は、児童扶養手当・ひとり親家庭等医療費の対象となりません。受給されている方で、申請内容に変更が生じた時は、届け出てください。

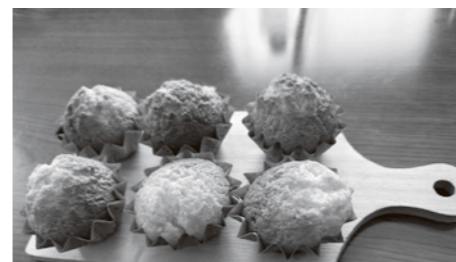
特別児童扶養手当

長寿福祉課福祉係 TEL 63-5012

- 身体または精神に一定の障がいがある20歳未満の児童を育てている方のうち、主として生計を維持している方(里親を含む)に支給される手当です。申請日の翌月分から手当が受けられます。
◆対象者 次のいずれかに該当する方の養育者
①身体に重・中度の障がいがある方(概ね身体障害者手帳1級～3級)
②精神障がいであって、①と同程度以上の方
③身体または精神の障がい重複する場合であって、①または②と同程度以上の方
※次のいずれかに該当する場合は、手当が受けられません。
○父母および扶養義務者の前年の所得が一定額以上の場合
○障がい児が施設に入所している場合
○障がい児が児童の障がいを支給事由とする公的年金を受給している場合
◆支給額
1級(重度):月額52,500円
2級(中度):月額34,970円
◆申請場所 長寿福祉課福祉係(1階4番)窓口



ポンポネット



今回は混ぜるだけとっても簡単な焼き菓子をご紹介します。「ポンポネット」フランス語で「小さくて丸い」(ふっくらした)という意味のお菓子です。薄力粉を少し減らしてココアパウダーや抹茶パウダーに変えるだけでアレンジができます。ぜひ、自分だけのオリジナルポンポネットを作ってみませんか?

【作り方】

- ① バターを溶かしておきます。
② Aを一緒にふるっておきます。
③ 卵をよく溶きほぐし、ハチミツと混ぜます。
④ ②に③を加え混ぜます。
⑤ ④に溶かしバターを2回に分けて入れ混ぜます。オープン対応カップに流してオープンで180度、15分焼きます。 \* 竹串などを刺してみて生地がくっついてこなければOK。

Table with 3 columns: Material (約8個分), Quantity, Amount. Includes items like Granulated sugar, Baking powder, Eggs, Honey, Butter.

マイナンバーカードの臨時窓口

町民健康課町民係 TEL 63-5010

7月13日(木)

午後5時15分～午後7時

◆臨時窓口での取り扱い業務

- マイナンバーカードの受取り
○電子証明書の有効期限に伴う更新手続き
○マイナンバーカード申込み申請書の発行

◆マイナンバーカードの受取りについて

町民健康課から交付について案内書(ハガキまたは通知)を送付しています。なお、来庁される際は、案内書に記載された書類を必ずお持ちください。

※臨時窓口では、左記以外の手続きはできません。

※当日は大変混み合うことが予想されます。可能な方は、平日に手続きをお願いします。

※マイナンバーカードの申請サポート(無料の写真撮影など)は行いません。



7月23日(日)

午前8時30分～正午

国民年金保険料免除・納付猶予制度

◆保険料免除制度

申請者本人、配偶者、世帯主それぞれの所得が一定額以下の場合や、離職したことで保険料の納付が困難な方のために、前年の所得に応じた制度。

◆納付猶予制度

50歳未満の方で、申請者本人、配偶者それぞれの所得が一定額以下の場合、申請して認められると保険料を後払いできる制度。

◆申請日時 7月3日(月)から

◆申請先 町民健康課保険年金係または川越年金事務所。郵送での提出も可能です。



町民健康課保険年金係 TEL 63-5011

川越年金事務所 TEL 049-242-2657

◆持ち物

- マイナンバーがわかるものか基礎年金番号がわかるもの
○雇用保険受給資格者証か離職票の写し

◆該当期間

令和5年7月分から令和6年6月分まで
※2年1か月前分まで遡って申請可能

未納のままにしておくこと…

老齢基礎年金、障害基礎年金、遺族基礎年金が受けられない場合があります。

優良運転者表彰を行います

東松山警察署と東松山交通安全協会では、令和5年度優良運転者表彰を行います。該当される方は、ぜひ、申請してください。

◆対象

東松山交通安全協会会員であり、自動車(原付を含む)を運転し、過去5年・10年・15年・20年・25年・30年・35年以上無事故無違反で、他の運転者の模範となっている方

Table with 3 columns: 役職, 氏名, 連絡先. Rows include 東松山交通安全協会副会長 (室田龍二) and 吉見支部長 (伊藤正幸).



東松山交通安全協会事務局(東松山警察署内) TEL 23-9674

◆申請方法

申請書(支部役員および東松山交通安全協会事務局で、交付を受けてください。)に無事故無違反証明書を添えて、8月10日(木)までに下記の東松山交通安全協会吉見支部の役員までお申し込みください。

※無事故無違反証明書は、埼玉県自動車安全運転センターへ、所定の用紙で申請してください。発行には約10日間かかります。(手数料670円)

身近な相談相手 民生委員・児童委員

長寿福祉課福祉係 TEL 63-5012

吉見町民生委員・児童委員協議会は、厚生労働大臣から委嘱を受けた民生委員・児童委員42人と主任児童委員4人の計46人で、誰もが安心して暮らせる地域づくりのため、日々活動しています。

◆どんな活動をしているの

自らも地域住民の一員として、それぞれが担当する区域において、住民の生活上のさまざまな相談に応じ、行政をはじめ適切な支援やサービスへの「つなぎ役」としての役割を果たしています

- ・担当地域の要支援者への訪問による見守り
・災害時要援護者リストの作成など

◆相談したい場合は

高齢者や障がいのある方への支援が必要なとき、子育てや介護での心配ごとや不安など困ったことがあるときは、お気軽にご相談ください。委員には守秘義務がありますので、相談した方の秘密は守られます。



▲5月13日(土) ひばりまつり運営協力

吉見町手話言語条例制定

長寿福祉課福祉係 TEL 63-5012

町では、誰もが安心して生活することができる共生社会を実現するため、令和5年6月定例議会において「吉見町手話言語条例」を制定しました。

この条例制定にあたっては、町内の手話を使う方や手話サークル、埼玉県聴覚障害者協会の方などに参画いただいた「吉見町手話言語条例準備委員会」で様々な意見をいただきました。

今後は、手話が言語であるという認識のもと、手話に対する理解を深め、これを広く普及するとともに、手話を使う人が安心して日常生活を送ることができる環境を整えることを目指して行きます。



▲「吉見町手話言語条例準備委員会」のメンバー

吉見町手話言語条例の詳細▶



情報公開と個人情報開示の状況

自治財政課行政法務係 TEL 54-1552

◆情報公開制度とは

町が保有する情報を、情報公開を望む方からの要求に応じ、原則として公開する制度です。

○令和4年度 情報公開の請求・処理状況

Table showing information disclosure request statistics for FY2022. Columns: 請求件数, 決定状況 (公開, 部分公開, 非公開), 存否, 取下げ, 異議申立て.

◆個人情報保護制度とは

町が保有する個人情報の適正な取り扱いについて、管理や利用方法のルールを定めるとともに、自己の情報に関し、開示や訂正などの請求をすることができる制度です。

○令和4年度 個人情報の開示請求・処理状況

Table showing personal information disclosure request statistics for FY2022. Columns: 請求件数, 決定状況 (開示, 部分開示, 不開示), 取下げ, 異議申立て.

文芸よしみ作品募集

生涯学習課生涯学習係 Tel 54-8311

- 町民の皆さんの作品を、下記のとおり募集します。
- ◆募集部門 ①短歌、②俳句、③川柳、④詩、⑤随筆
  - ◆応募上限 ①～③：5作品まで、④1編まで(30行以内)、⑤1編まで(400字詰原稿用紙3枚以内)
  - ◆発行予定 令和6年3月頃
  - ◆募集期間 7月4日(火)～8月31日(木)
  - ◆対象/町内在住または在勤の方
  - ◆応募方法
    - 所定の様式(町民体育館・総務課・図書交流館・悠友館)の各窓口で配布
    - 町ホームページからダウンロード
    - 原稿用紙に(部門・表題・氏名・住所・行政区・電話番号)を明記のうえ、郵送・FAX・持参のいずれか
  - ◆応募先
    - 吉見町文芸団体連絡協議会事務局
    - 吉見町教育委員会生涯学習課生涯学習係(吉見町民体育館内)
    - 〒355-0119 吉見町大字中新井493-1 FAX 54-5654

- ◆応募作品の注意
  - 創作で未発表のものに限ります。
  - 返却できませんので、必要場合は写しをとってください。
  - 表現上、漢字にふりがなが必要な場合は、漢字の右側に明記してください。
  - 漢字は楷書ではっきりと書いてください。
  - 随筆で他の著作から引用する場合、出典文献(書名・著者名・出版社名)を必ず明記してください。
  - 推敲(すいこう)のうえ、誤字・脱字がないよう注意してください。
- ◆その他
  - 掲載する作品は、文芸よしみ編集委員会で文章表現など作者の意図を尊重し、補筆することがあります。「文芸よしみ第6号」を刊行しました
  - 作品には、吉見の風景や日常の感動が豊かに詠まれています。吉見町図書交流館にて貸出しができますので、ぜひご覧ください。

「よって・して・みて」よしみの地域の夏祭り！！

※区長より情報提供があった祭り(7月～9月開催)のみ一覧にしてあります。(6月19日現在)

行政区	祭り	開催日時	開催場所
八反田	神明神社灯籠祭り	7月10日(月) 午後6時～8時	神明神社
中新井	神明神社祭典	7月13日(木) 午前10時～午後6時	中新井神社
和名第2	富士浅間神社初山灯籠祭り	7月14日(金) 午前10時～午後7時	和名第2集会所 浅間神社
本沢	熊野神社祭り	7月14日(金) 午後4時～6時	熊野神社
北下砂	風祭り(祈願祭 獅子廻し)	7月15日(土) 午後3時～16日(日) 午前9時～	氷川神社
江和井	天王様	7月16日(日) 午後4時～6時	江和井東光神社
久保田志久	久保田天王様	7月18日(火) 午後4時～8時	久保田志久八坂神社
新吉見	納涼盆踊り	7月22日(土) 午後6時～8時	どんぐり山公園
地頭方	天神社夏祭り	7月24日(月) 午後5時～6時30分	地頭方天神社
長谷	長谷八幡社夏祭り	7月24日(月) 午後6時～7時	八幡社(長谷集会所)
観音	数珠回し	7月26日(水) 午前8時30分～11時30分	観音集会所
大串登戸	観音様の祭礼	8月18日(金) 午後1時～8時	登戸集会所
西地区団地部会(14地区)	西地区夏祭りフェスティバル	9月16日(土)・17日(日) 午後4時～9時	越中公園グラウンド

よしみ G K 作戦

ごみを減らそう

環境を守ろう

環境課環境衛生係  
Tel 63-5017



環境ラベル・マークを知って、分別・リサイクルに役立てよう

環境ラベルとは、商品やサービスがどのように環境負荷軽減に資するかを教えてくれるマークや目印です。製品や包装などについており、環境に配慮したモノやサービスを買いたいときにも参考になります。

【識別表示マーク】  
分別に役立つ、素材を見分けるための識別表示マーク

資源ごみ(カン類)	資源ごみ(カン類)	ペットボトル
容器包装(資源類)	資源ごみ(紙類)	資源ごみ(牛乳パック等)

【リサイクル関連マーク】

エコマーク	統一美化マーク
ライフスタイル全体を通して環境への負荷が少なく、環境保全に役立つと認められた商品	飲料容器の散乱防止、リサイクルの促進を目的に表示

【その他のマーク】  
リサイクルされた減量で作っていることを示すマーク

PETボトルリサイクル推奨マーク	グリーンマーク	再生紙使用マーク
使用済みPETボトルのリサイクル品	原料に古紙を規定の割合以上利用していることを示す	古紙バルブ配合率70%再生紙を使用していることを示す

「条件付特定外来生物」※指定 アカミミガメ・アメリカザリガニ

令和5年6月1日より「アカミミガメ」および「アメリカザリガニ」が指定されました。引き続き、飼育することはできますが、逃がしたり、放したりすることは禁止されます。

※外来生物法に基づき指定された生物のうち、通常の特定外来生物の規制の一部を、当分の間、適用除外とする(規制の一部がかからない)生物の通称です。

今夏の省エネ・節電へのご協力をお願い

期間  
7月1日(土)～8月31日(木)

今夏の電力需給は、全国で瞬間的な需要変動に対応するために必要とされる予備率3%以上を確保しているものの、厳しい見通しです。

町民の皆さんには、需給ひっ迫時への備えをしっかりと講じつつ、無理のない範囲での節電へのご協力をお願いします。



最後まで責任をもって飼育し続けましょう

一致団結

吉見中学校体育祭

5月26日(金)、「跳べ新時代へ 燃やせ吉見中魂」のスローガンのもと吉見中学校体育祭が開催されました。絶好のスポーツ日和のもと、生徒たちは赤・青・黄チームに分かれ、団長を中心に競技に応援に全力で取り組んでいました。



北小学校 どろんこ遊び

5月24日(水)、北小学校1、2年生が田植えをする前の田んぼに代掻き※の役割「どろんこ遊び」を行いました。田んぼ中を走り回り、全身泥まみれになりながらも、貴重な体験を楽しみました。

※ 泥を掻き混ぜながら表面を均すことで、苗がむらなく生育でき、また雑草の抑制につながり、栄養がしっかり稲に届くようになります。



南小学校 田植え体験

5月19日(金)、南小学校の5年生が稲苗の手植え体験を行いました。

田植えや田んぼに入ることが初めての児童もいるなか、地域のボランティアの方から指導を受け、泥だらけになりながらも、みんなで列になり一苗ずつ丁寧に植えていました。秋の収穫時には自分たちで稲刈りを行うそうです。



比企郡民体育大会結果

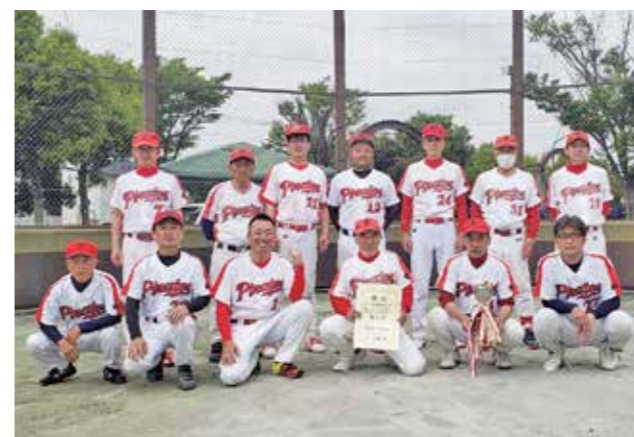
第57回比企郡民体育大会が、令和5年5月7日(日)から比企郡内各会場で開催されています。5月末までに行われた種目のうち、町の代表として参加したチームで、硬式テニス、ソフトボール(40歳以上)、個人で参加した、剣道(小学3年生以下の部)佐久間裕也さんが優勝というすばらしい成績を取っています。今後開催される競技でも、町のチームの活躍が期待されます。



▲剣道(小学3年生以下の部)



▲硬式テニス出場者



▲ソフトボール(男子40歳以上)出場者

防犯パトロール隊感謝状贈呈式  
防犯研修会の開催

5月23日(火)、結成後、活動を10年以上続けている3団体の防犯パトロール隊に町から感謝状を贈呈しました。

- ・輝きパトロール隊(防犯パトロール本志) 写真左
- ・中曽根防犯パトロール隊 写真中
- ・上砂防犯パトロール隊 写真右



贈呈式後、東松山警察署生活安全課高橋係長を講師に招き、「地域防犯について」をテーマに、自主防犯活動の留意点などの講演をいただきました。今後も町では、自主防犯活動に携わる方や警察などの関係機関と連携し、防犯対策に取り組みます。



地域との交流 ひばりまつり

5月13日(土)、吉見町福祉会館でひばりまつりが開催されました。館内では、バルーンアートやヨーヨーつりなどのイベントのほか、町内障がい者事業所の授産品の販売等が行われ、来場者が大いに楽しむ姿が見られました。





ワクチン接種に関する情報は、令和5年6月20日時点での内容です。

## 令和5年春開始接種

以下の①～③の接種対象者のいずれかに該当し、接種を希望する方は、自己負担なく一人1回接種を受けることができます。※国が定める、令和5年春開始接種の実施期間は8月末までの予定です。接種を希望する方はお早目の接種をご検討ください。

接種対象者	① 65歳以上の方 ② 5歳以上64歳以下で基礎疾患を有する方等 ③ 医療機関、高齢者・障害者施設等の重症化リスクが高い方の集まる場所での業務に従事している方 ②及び③に該当する方が接種を希望する場合は、接種券を発行するための届出が必要です
接種会場	◆個別接種会場／白井医院、たばた小児科、森田クリニック、東松山医師会病院（東松山市） ファイザー社のオミクロン株対応2価ワクチン（BA.1）を使用。 ※フレサよしみでの集団接種は6月17日（土）をもって終了しました。

### 接種の予約

接種を希望される方は、接種券が届き次第、以下のいずれかの方法により予約を行ってください。  
 なお、接種の対象となる方で、未使用の接種券（3回目、4回目、5回目）をお持ちの方は、お手元の接種券で予約ができます。

#### (1) WEB予約

24時間受付可能

予約サイトから、スマートフォン・パソコン等で予約する

推奨



#### (2) 電話予約

午前9時～午後6時  
（土日・祝日を除く）

ワクチン接種予約受付専用  
0493-53-5100  
※おかけ間違いにご注意ください。

#### (3) 窓口予約

午前9時～午後5時  
（土日・祝日を除く）

吉見町保健センターに、送付物一式を持参し、お越しください。

## 令和5年9月以降の新型コロナワクチン接種

初回接種（1・2回目）を完了した5歳以上のすべての方を対象に『令和5年秋開始接種』が行われる予定です。新型コロナワクチン接種を希望する方で、現在行われている『令和5年春開始接種』の接種対象にならない方（健常な5歳以上64歳以下の方）も、9月以降に一人1回のワクチン接種を受けることができます。



# 私の地区の「通いの場」を紹介します



## ひばりヶ丘

開催場所	ひばりヶ丘集会所
開催日時	毎週月曜日 午前10時から （祝日は休み）
参加人数	15人
リーダー	山崎さとみさん
活動内容	いきいき百歳体操 ラジオ体操

### ◆リーダーからひと言

ひばりヶ丘の「通いの場」は、つつみ平・松ノ平との3団地合同で体験会を開催した後、平成30年6月からスタートしました。  
 坂だらけの地域なので、集会所に通うだけでも結構な運動となりますが、百歳体操とラジオ体操で体を動かし、休憩時間のおしゃべりでストレス解消し、ひばりヶ丘のペースで「ゆるく・楽しく」活動しています。  
 「通いの場」のメンバーを中心にサロンの活動も行っています。



## 江和井地区

開催場所	江和井集会所
開催日時	毎週金曜日 午後1時30分から
参加人数	8人
リーダー	写真左から 柿沼富枝さん、島村紀子さん、塚田美世さん
活動内容	いきいき百歳体操、輪投げ

### ◆リーダーからひと言

江和井通いの場はお茶飲みサロンの流れの中からのスタートでした。令和元年11月から17名の参加者により発足しました。少し慣れてきた頃にコロナ禍に感わされましたが、区長さんに大変気を使っていたいただきこまでたどり着きました。  
 百歳体操にも慣れてきたので次のステップとして輪投げを取り入れることにしました。  
 おしゃべり半分、和気あいあいと取り組んでいます。みんなの体力増強に少しでも役に立てれば良いと願っています。



臨時休館 6月27日(火)～7月5日(水)午前中まで

集団健(検)診の会場として使用するため休館します。臨時休館中は電話での受付のみとなります。

## 筋トレマシンの利用方法

- ◆対象 町内在住の60歳以上の方
- ◆定員 1つの時間区分につき4人(先着申込順)
- ◆申込み 悠友館に電話または窓口で申込み(初回利用時は講習あり)
- ◆予約開始日 7月3日(月) 午前9時～
- ◆予約上限 1人につき、月8回まで
- ◆時間区分 ①午前9時～11時、②午前11時～正午  
③午後1時～3時、④午後3時～4時、⑤午後4時～6時  
※事業実施のため、毎週水・金曜日の時間区分③、④は利用不可
- ◆その他 来館前に血圧測定をお願いします。

## ゆうゆう保健室(健康相談)

- ◆内容 保健師による血圧測定
- ◆日時 7月4日(火)、25日(火)午前10時～11時30分
- ◆場所 荒川荘 ※申込不要
- ◆対象 町内在住のおおむね65歳以上の方

## アシタバ教室(パドル体操教室)

- ◆内容 イスに座ってできる軽運動
- ◆日時 7月4日(火)、25日(火)午前11時～正午(短縮等あり)
- ◆場所 荒川荘
- ◆申込み 当日受付(定員:先着10人程度)
- ◆対象 町内在住のおおむね65歳以上の方
- ◆参加条件 ゆうゆう保健室で血圧計測をお願いします。

## 未来あんしんノート(エンディングノート)

未来あんしんノートとは、「吉見町版エンディングノート」です。

ご自身が希望する生き方、医療、介護等に関する思いを整理し、大切な方に伝え、先々の人生が豊かになるようにご活用いただくものです。

◆配布場所 地域包括支援センター、町ホームページからダウンロード



## 出前介護予防教室/体操教室

	開催場所	7月開催日
出前教室	東野ふれあいセンター	水 5日、19日、26日
	西部ふれあいセンター	金 7日、14日、21日
	南公民館	金 14日、28日
体操教室	北公民館	水 12日、26日
	悠友館 軽運動室	月 10日、24日、31日
		水 12日、19日、26日
金 7日、14日、21日、28日		

- ◆内容 健康・体力づくりのための軽運動
- ◆時間 午前10時～11時30分(短縮等あり)
- ◆対象 町内在住のおおむね65歳以上の方
- ◆申込み 出前介護予防教室 当日受付(定員:先着20人程度) 体操教室 当日受付(30人程度) 1人につき、月5回まで利用可能です。
- ◆その他 来館前に血圧測定をお願いします。  
健康講話 7月19日 東野ふれあいセンター  
健康相談 7月12日、26日 北公民館  
体力測定 7月21日 悠友館

## ほっとすべーす(介護のつどい・認知症カフェ)

介護をされている方や介護を終えられた方、介護に関心がある方が思いや悩みを話し合う集いの場です。また、認知症についての相談ごとを話したり、認知症の方とご家族が安心して集い交流できる認知症カフェも行っています。お気軽にご参加ください。

- ◆日時 7月24日(月)午後1時30分～午後3時
- ◆場所 悠友館
- ◆対象 介護をされている方や介護に関心がある方、認知症の方とご家族等

## 認知症当事者・支援者連絡会「吉見町チームオレンジ」発足

～温かく優しさで満ちた町を目指して～

高齢化に伴い認知症の方は増加傾向にあります。認知症になっても、住み慣れた地域で安心して暮していけるよう、認知症を理解し、認知症の方やご家族を温かく見守りサポートする「応援者」が必要です。

### ■発足までの経過

町では、認知症の方への理解を深め、実際の支援ができるよう、当事者のお気持ちをくみながら様々な事業を実施してきました。その過程の中で参加者のみなさんから「理解者を増やしたい」「もっと正しいかわり方を知りたい」など、たくさんの意見が寄せられ連絡会の設立に至りました。



5月11日 埼玉県オレンジ大使(認知症当事者) 三村博寄氏(春日部市) 講話(悠友館)

### ■連絡会名の由来

「オレンジ」は認知症の方を支援するシンボルカラーで全国の認知症施策に活用されているため。

### ■今後の活動

- ①認知症の普及啓発、勉強会の開催
- ②家族が想いを語れ、「ほっ」とできる場への「参加」
- ③家族の悩みごとを聞き、必要な相談機関へ「つなぐ」役割

### ■次回開催

- ◆時間 7月13日(木) 午後1時30分から午後3時30分
- ◆会場 JA埼玉中央新吉見支店 2階 会議室
- ◆内容 認知症に関するミニ講座(薬剤師) 介護に関する座談会 ※興味のある方はぜひご参加ください

## 簡易チェックサイト

認知症は誰でもかかる可能性のある身近な病気で、早期発見や早期治療が大切です。『認知症簡易チェック』は気軽にいつでも認知症の状態をチェックできます。右記二次元コードまたは町ホームページからアクセスしてください。



## よしみ認知症あんしんプロジェクト

### 認知症サポーター養成講座

町では、集会所、職場および学校等に講師が出席して、認知症の方への理解や接し方について学ぶ初級的な講座を実施しています。受講後には、認知症サポーターの証としてオレンジリング(腕輪)をお渡しします。

- ◆時間/1時間程度(受講料無料)
- ◆対象/10人以上の団体
- ◆会場/個人宅以外(ご用意できない場合はご相談)
- ◆申込み/開催希望日(第3希望まで)



### 認知症ケア相談室(電話相談)

相談内容などの個人情報を守られますので、安心してご利用ください

場所	電話番号	日時
特別養護老人ホーム常磐苑	TEL53-2333	毎週月～土曜日 午前10時～午後4時
ケアハウスよしみの	TEL54-5544	毎日 午前10時～午後4時
地域包括支援センター	TEL53-0370	毎週月～金曜日 午前8時30分～午後5時15分

### 見守りシール

発見者がシールに印刷された二次元コードを読み取ると、瞬時に家族へメールが送信されます。24時間365日やりとりが可能です。

- ◆対象者/町内在住の見守りが必要な高齢者(要介護または要支援認定者相当)





(注意) 診療時間の変更や臨時休診することがあります。必ず事前に電話相談のうえ受診してください。

内：内科 外：外科 小：小児科 心：心臓内科  
 循：循環器内科 呼：呼吸器内科 胃：胃腸科  
 アレ：アレルギー科

■ 7・8月の在宅当番医  
 (診療時間 午前9時～午後5時)

日	曜日	医療機関名	診療科目	所在地	電話
7月17日	月・祝	上野医院	内、外	滑川町羽尾 1077	56-2508
8月11日	金・祝	いちごクリニック	内	東松山市東平 1889-1	36-1115
8月11日	金・祝	中村産婦人科	産婦	小川町大塚 1176-1	72-0373

■ 日曜日に診察している医療機関

医療機関名	診療時間	診療科目	所在地	電話番号
辻保順医院	9:00～12:00	内、小	東松山市新郷 29-3	23-9045
横山内科循環器科医院	9:00～12:00	内、心、循	東松山市上野本 132-6	24-3225
いちごクリニック	9:00～12:00	内、小、胃、アレ	東松山市東平 1889-1	36-1115
中澤医院	8:30～12:00	内、小、皮膚科	東松山市本町 2-3-11	22-0710
樺澤内科医院	9:00～12:00	内、循、呼、小	東松山市松山町 1-1-10	23-5813
柳澤医院	9:00～12:00 第1,3,5週のみ	内、胃、肝臓内科	小川町大塚 21-7	72-0024
新井眼科クリニック	9:00～12:00 15:00～18:00	眼科	小川町大塚 907-1	74-1711
木下医院	9:00～12:00 15:00～17:00	内、外、小	小川町大塚 660	72-0375
たばた小児科	8:45～12:00	小、アレ、内	吉見町久米田 616-8	54-8822

熱中症にご注意ください

熱中症予防「5つのポイント」

体が気温の上昇に慣れていないこの時期、気候の変動が激しく、気温が急に上昇するときは、熱中症になるおそれがあります。ご注意ください。

★1 高齢者は上手にエアコンを

高齢者や持病のある方は、室内でも暑さで徐々に体力が低下し、熱中症になることがあります。

室内の温度を測り、節電中でも適度にエアコンを使い、温度管理に努めましょう。

★2 暑くなる日は要注意

熱中症は、暑い環境に長時間さらされることにより発症します。特に、梅雨明けで急に暑くなる日は、体が暑さに慣れていないため要注意です。

★3 水分・塩分をこまめに補給

高齢者は汗をかきにくく、暑さやのどの渇きを感じにくい傾向があります。こまめに水分を補給しましょう。また、汗には塩分が含まれています。

汗をかいたら、塩分を含む飲料を飲みましょう。寝る前の水分補給も忘れずに！

注意 蚊を介する感染症

蚊が媒介する感染症  
 日本脳炎、デング熱、マラリア、ジカ熱等

予防のポイント

- ◆庭やベランダに植木鉢の受け皿・空き缶等にたまった水などから蚊が発生するため、日ごろから周囲を清掃しましょう。
- ◆屋外で活動する場合は、肌の露出を少なくし、虫よけスプレーを塗布しましょう。
- ◆雑草が生い茂った場所等、蚊が多く生息する場所は避けましょう。
- ◆網戸を設置したり、ドアの開閉を少なくしたりする等、蚊を入れないようにしましょう。

こんな症状があったら熱中症かも!?

- 軽** めまい、立ちくらみ、こむら返り(筋肉痛)、手足がしびれる、汗がとまらない、気分が悪い、ボーっとする
- 中** 頭痛、吐き気、体がだるい(倦怠感)、虚脱感、意識が何となくおかしい
- 重** 意識がない、けいれん、体が熱い、呼びかけに対し返事がおかしい、まっすぐに歩けない

★4 「おかしい!？」と思ったら病院へ

熱中症になると、めまい、頭痛、吐き気、倦怠感などの症状が出て、ひどいときには意識を失い、命を落とすこともあります。「おかしい」と思ったら、涼しいところに避難し、医療機関に相談しましょう。

★5 周りの人にも気配りを

自分のことだけでなく、ご近所で声を掛け合うなど、周りの人の体調にも気を配りましょう。集団活動の場では、仲間の体調にも配慮しましょう。

エアコンの上手な使い方

熱中症は室内や夜間でも発生しています。エアコン等を適正に使用して部屋の中でも熱中症を予防しましょう。

- ◆部屋に入り込む日差しをすだれやカーテンなどにより遮ると効果的です。
- ◆エアコンはうちわや扇風機とあわせて使うと体感温度が下がり、涼しく感じられます。また、扇風機を部屋の上方に向け風を送れば、さらに冷気が広がります。



# 生涯学習

## だより

教育委員会生涯学習課

生涯学習係(町民体育館内)	TEL 54-8311
文化財係(埋蔵文化財センター内)	TEL 54-9111
図書館係(ぶらっとよしみ内)	*TEL 54-1517
生涯スポーツ係(町民体育館)	*TEL 54-5625
町民会館係	*TEL 53-1331
公民館係(ぶらっとよしみ内)	*TEL 54-1517

※月曜日は休館

### 図書館 図書館係 TEL 54-1517

#### ちょっぴりこわい夏のおはなし会

- ◆日時 7月22日(土) 午後2時～3時
- ◆場所 図書交流館 会議室
- ◆対象 町内在住の5歳～小学生
- ◆内容 ちょっぴりこわいおはなし(パネルシアター等)
- ◆定員 30人(先着順)
- ◆申込み 7月21日(金)までに図書館係に電話

図書館が所有する雑誌に関するアンケートを実施し、今後の選書の参考にします。  
実施期間 8月31日(木)まで 図書館にあるアンケート用紙に記入して提出ください。

### 新着図書案内

- ◆ホームページ/右記二次元コードを読み取り
- ◆開館時間/火曜～日曜日 午前9時～午後6時



今月の特集 課題図書・推薦図書特集、夏の自由研究特集、夏に読みたい本特集

#### 一般書



激走! 日本アルプス大縦断 齊藤 倫雄 著

2022年8月に開催された日本一過酷な山岳レース「トランスジャパンアルプスレース」に密着したNHK BSプレミアム番組をもとにした熱走ノンフィクション。台風直撃! 進むか、リタイアか? 限界を超えられるか? 極限の人間ドラマが満載です。

#### 児童書



じぶんできた! お弁当の本 杉崎 聡美 著

お弁当を作ってみませんか? さいしょは冷凍食品をつめるだけでも大丈夫。気軽に始められるお弁当作りのコツやヒントを漫画を交えて紹介します。作り方の動画が見られるQRコード付き。「弁当の日」を提唱した竹下和男先生監修。

#### 新しく入った本を紹介します!

##### 一般書

塩と油で下味冷凍  
おとなのゼリー  
みんなの節電生活  
ぴよのカエルびより  
察しない男説明しない女  
見果てぬ王道  
うさぎ玉ほろほろ  
ここでは誰もが嘘をつく  
名探偵外来  
影と踊る日

小田 真規子  
高石 紀子  
木村 俊雄  
びよ  
五百田 達成  
川越 宗一  
西條 奈加  
嶋中 潤  
似鳥 鶏  
神護 かずみ

##### 児童書

放課後の読書クラブ  
ちくちくことば・ふわふわことば 1  
うたのかいせつずかん  
ゆりかごになりたい、とヤナギは言った  
ぼくのスカー  
5ひきのくまさん  
ごぼうせんせいのいそがしいいちにち  
恐怖文庫  
都市伝説探偵セツナ  
ブックキャット

小手鞠 るい  
秋山 浩子  
野口 義修  
ベッテ・ウェステラ  
ピーター・ブラウン  
キャサリン・レイナー  
植垣 歩子  
日本児童文芸家協会編  
都市伝説探偵事務所編  
ポリール・フェイバー

### 夏休み特別開館

毎月第4木曜日の館内整理の閉館日も開館します。  
◆対象日時 7月27日(土)、8月24日(土)  
なお、7月下旬から8月中に行っていた1時間延長開館は実施しません。

### 朗読劇「この子たちの夏」

- ◆日時 8月6日(日) 午前10時～11時
- ◆場所 図書交流館 会議室
- ◆対象 町内在住・在勤者
- ◆内容 今から78年前に日本で実際にあった、戦争や原爆に向き合い『命の大切さ』を伝える朗読劇です。
- ◆定員 30人(先着順)
- ◆申込み 8月5日(土)までに図書館係に電話

### 親子で聴く夏の朗読会

- ◆日時 8月6日(日) 午後2時～3時
- ◆場所 図書交流館 会議室
- ◆対象 町内在住の子どもおよびその保護者(大人だけでも歓迎)
- ◆内容 読み聞かせ、大人向け朗読、子ども向け工作「折り紙恐竜・動物」(大人向けの朗読時に実施)
- ◆定員 30人(先着順)
- ◆申込み 8月5日(土)までに図書館係に電話

### ぶらっとよしみ Summer ボランティア

- 夏休みに図書館の仕事を体験してみませんか?
- ◆日時 7月29日(土)～8月6日(日)
  - 午前の部 午前9時30分～11時30分
  - 午後の部 午後1時30分～3時30分
  - ◆対象 2回以上参加できる町内在住の中学生
  - ◆定員 各日午前午後それぞれ5人程度(先着順)
  - ◆申込み 中学校または図書交流館で配布される申込書で、7月9日(日)までにFAX、郵送、持参のいずれかで図書館係に提出(電話申込み不可)

### 体育館 生涯スポーツ係 TEL 54-5625

生涯スポーツ係の受付時間は、休館日・土曜・祝日を除く午前8時30分～午後5時15分

### 吉見町 B&G 海洋センタープール 中止のお知らせ

吉見町 B&G 海洋センタープールの開場を予定していましたが、プールの漏水のため中止します。プールを楽しみにしていた皆さんには申し訳ございませんが、ご理解くださいますようお願いいたします。

### B&G 水辺の安全教室

- 夏に向けて、レジャーを楽しむ機会が増えるとともに、水辺の事故も増えていきます。水辺で楽しく安全に活動するために、次のことに気を付けましょう!!
- ①水辺で遊ぶ前に「天気予報を確認しよう!」
  - ②水辺で遊ぶときは「ライフジャケットを着よう!」
  - ③水辺で遊ぶときは「一人で行かない!」
  - ④溺れている人がいたら「飛び込まず助けを呼ぼう!」
  - ⑤水に落ちたら「あわてず、浮いて助けを待とう!」

### 夏休みプール教室

- ◆日時 8月7日(月)・8日(火)・9日(水)・10日(木) 午前10時～11時30分(1日だけでも参加可能)
- ◆場所 武蔵丘短期大学プール
- ◆内容 ①水辺の安全教室(8月7日(月)午前のみ)、②プールでのカヌー・シュノーケリング、③ペットボトル浮遊体験、④クロール・平泳ぎの泳法の練習
- ◆持ち物 水着・スイミングキャップ・ゴーグル・浮輪(必要な方)・水筒・タオル
- ◆定員 各回24人(先着順)
- ◆対象 町内在住の幼児・児童生徒(中学生まで)  
※幼児は、プールの中でも保護者の同伴が必要
- ◆申込み 7月14日(金)～30日(日)
- ◆問い合わせ 武蔵丘スポーツクラブ事務局 080-4584-6378(当日の連絡先)

### 関東ブロック B&G 海洋センター交流会

- ◆日時 7月26日(水) 午前10時30分～午後4時
- ◆場所 ラクスマリーナ 茨城県土浦市川口2-13-6
- ◆対象 小学校5・6年生
- ◆内容 海辺の安全教室(カヌー体験等)
- ◆参加費 1,000円/人(当日集金)
- ◆持ち物 マリンスポーツに適した服装、濡れてもよい靴、つば付帽子、ビニール袋、タオル(大・小)、日焼け止め、着替え、常備薬、保険証  
※携行品には必ず氏名を記載しておいてください。
- ◆申込み 7月9日(日)までに生涯スポーツ係へ電話
- ◆その他 参加者が定員に満たない場合や天候の状況等により中止になることがあります。

### ニュースポーツ教室

- ◆日時 7月23日(日) 午前9時～11時30分
- ◆場所 町民体育館
- ◆対象 町内在住・在勤・在学の方
- ◆内容 パラリンピック正式種目である「ボッチャ」
- ◆持ち物 運動のできる服装、体育館シューズ、飲み物等
- ◆定員 60人程度
- ◆申込み 7月9日(日)～19日(水)に生涯スポーツ係へ電話

### トレーニング器具講習会

- ◆日時 7月13日(水) 午後7時  
※講習会実施中は、一般利用不可
- ◆場所 町民体育館 トレーニングルーム
- ◆内容 1時間程度の器具取り扱い説明
- ◆服装 運動のできる服装、体育館シューズ  
※トレーニングに適さない服装の場合は受講できません。
- ◆対象 高校生以上(1回につき7人まで)
- ◆申込み 生涯スポーツ係に電話で事前予約

### 埋蔵文化財センター

文化財係 TEL 54-9111

### わくわく古代体験教室

- ①埴輪(はにわ)づくり体験(定員各回10人)  
7月21日(金)・24日(月)・25日(火)・31日(月)  
8月1日(火) それぞれ午前9時30分～正午
  - ②古代の鏡づくり体験(定員8人)  
7月27日(土) 午前9時30分～正午
- ◆対象 ①:小学生以上(4年生以下は保護者同伴)  
②:小学5年生以上
  - ◆参加費 各回500円(吉見百穴の観覧料は不要)
  - ◆場所 吉見町埋蔵文化財センター 講座室
  - ◆申込み 7月5日(水)から各体験日の前日までに、文化財係に電話(月～金曜日 午前9時～午後5時)

# みんなの伝言板

## - Message Board -

### 税務会計課からのお知らせ

●休日納税・納税相談窓口●  
7月30日(日)  
※毎月最終日曜日です。  
午前8時30分～正午  
役場1階税務会計課窓口

●納税のお知らせ●  
7月の納税  
固定資産税 2期  
国民健康保険税 1期  
8月の納税  
町県民税 2期  
国民健康保険税 2期  
●税務会計課管理徴収係 Tel 54-5029  
コンビニでも納付できます。  
※PayB、PayPay、LINE Pay  
d払い、auPAYでの納付も  
可能です。

納期内の納付をお願いします!

◎町税の納付は便利な口座振替を  
おすすめします。

### 募集

#### 荒川図画コンクール

●荒川図画コンクール実行委員会事務局  
(荒川上流河川事務所流域治水課)  
Tel 049-246-6360

河川美化、愛護の意識や河川への意識を啓発することを目的に荒川の風景画を募集します。入賞者には応募していただいた絵をスタンドにして贈呈します。

- ◆募集期間 7月1日(土)～9月15日(金)
- ◆対象 小学生
- ◆題材 荒川流域の川やダム風景
- ◆申込 下記QRコードを参照



### 募集

#### 夏休み親子科学教室(無料)

●埼玉県衛生研究所 Tel 0493-59-9284  
Mail p5349951@pref.saitama.lg.jp

- ◆日時 7月27日(木) 午前10時～正午
- ◆会場 埼玉県衛生研究所
- ◆内容 ①顕微鏡を用いたダンゴムシの観察②ダンゴムシの習性に関する実験③施設を見学
- ◆対象 小学校4年生～6年生と保護者
- ◆定員 12組(申込順)
- ◆申込 7月21日(金)までに下記を電話またはメールで連絡  
①参加者氏名②学年③保護者氏名  
④住所(市町村)⑤電話番号  
⑥交通手段

### 募集

#### フラダンス体験(無料)

- ◆日時 7月11日(火)、25日(火)  
午前10時30分～11時30分
- ◆会場 フレサよしみ 会議室4
- ◆定員 10人程度(申込順)
- ◆服装 運動できる服装
- ◆申込 7月10日(月)までに上記連絡先まで

### イベント

#### 第38回平和のための戦争展in比企

●実行委員会事務局(ボッシュ労働組合)  
Tel 0493-22-2511

- ◆日時 7月28日(金)～7月30日(日)  
午前10時～午後6時30分  
30日は午後5時30分まで
- ◆会場 東松山市立図書館
- ◆内容 戦争に関するパネル展  
30日は講演会を予定

### 募集

#### 里親入門講座(無料)

●社会福祉法人同仁学院 乳児院さまりあ  
Tel 042-980-7780

- ◆日時 7月29日(土)  
午後2時～3時30分
- ◆会場 日高市総合福祉センター  
高麗の郷
- ◆内容 ①里親制度の説明 ②里親の体験談 ③元里子の体験談
- ◆定員 40人(申込順)
- ◆申込 住所、氏名、電話番号、個別相談希望の有無、講座を知ったきっかけを FAXで送付(042-980-7781)、もしくはQRコードによる申込



### 募集

#### 比企准看護学校生徒募集

●事務局 Tel 0493-22-1202

- ◆受験資格 心身ともに健康で中学卒業(令和6年3月卒業見込み)またはこれと同等以上の学力を有すると認められる者
- ◆受験科目 計算問題・作文・面接
- ◆試験日 1次 令和5年11月12日(日)  
2次 令和6年1月14日(日)
- ◆その他 7月3日(月)より願書販売開始します。  
※各種支援制度あります



### 募集

#### フードドライブ(食料品の寄贈)

●NPO法人「フードバンクよしみ・かわじま」  
代表 佐藤 Tel 090-8941-7986

- ◆ご自宅に眠っている食料があれば、ぜひご協力をお願いします。
- ◆日時 7月29日(土)午後2時～4時
- ◆会場 東野ふれあいセンター
- ◆提供品/次の条件を満たすもの  
①未開封、②常温で保存可能、  
③賞味期限が1か月以上先  
(例:缶詰、レトルト食品、お米、乾麺、調味料等) ※季節の野菜等も受入可

### イベント

#### 2023 よしみ平和の集い

●室田 Tel 070-3867-2314

- ◆日時 7月29日(土)  
午後1時30分(開場)  
午後2時(開演)
- ◆会場 フレサよしみ大ホール
- ◆内容 第1部 Violin & Piano 演奏  
第2部 松元ヒロ ソロライブ
- ◆料金 1,000円  
(小中高生・障がい者無料)
- ◆主催 よしみ九条の会

### イベント

#### 小学生バレーボール体験会

●吉見キッズスポーツ少年団 大谷  
Tel 090-9001-0788

- ◆日時 7月15日(土)・22日(土)  
午前9時～正午
- ◆会場 吉見町立南小学校体育館
- ◆対象 小学1年生から  
(学年、性別は問いません。)
- ◆持ち物 飲み物、タオル、運動できる服装、体育館履き
- ◆内容 サーブ、アタックなどの基礎
- ◆申込 事前に連絡していただいても当日に連絡なしでも参加できます。
- ◆その他 活動の状況は吉見キッズの Instagram (@yoshimikids.vc)

### お知らせ

#### 健康長寿歯科健診

●健康長寿歯科健診コールセンター  
Tel 0120-941-869

- ◆埼玉県後期高齢者医療広域連合では、前年度中に75歳または80歳になられた被保険者を対象として、健康長寿歯科健診を実施します。お口の健康は、全身の健康につながります。疾病の予防や健康増進のため、ぜひ受診してください。
- ◆実施期間 令和5年7月1日(土)～令和6年1月31日(木)
- ◆その他 申込手続等の詳細は、6月下旬に送付された受診案内をご覧ください。

### お知らせ

#### サマージャンボ宝くじ等発売

- ◆発売期間 7月4日(火)～8月4日(金)
- ◆発売場所 全国の宝くじ売場
- ◆抽選日 8月18日(金)
- ◆当選金  
○サマージャンボ宝くじ 1等・前後賞合わせて7億円  
○サマージャンボミニ 1等2,000万円  
※PCやスマホからも購入可能
- ◆この宝くじの収益金は市町村の明るく住みよいまちづくりに使われます。
- ◆「お求めは埼玉県内の宝くじ売り場で」

### お知らせ

#### 7月は「社会を明るくする運動」の強調月間

●長寿福祉課福祉係 Tel 63-5012

- ◆社会を明るくする運動は、すべての国民が、犯罪や非行の防止と犯罪や非行をした人たちの更生について理解を深め、それぞれの立場で力を合わせ、犯罪や非行のない安全で安心な地域社会を築くための全国的な運動です。

### お知らせ

#### 注意 夏場の食中毒

●東松山保健所 Tel 22-0280

- ◆夏場は、細菌による食中毒が特に発生しやすくなります。また、生や加熱不十分な肉、洗浄不足の生野菜を原因とした食中毒が多く発生しています。丁寧な手洗いと確実な洗浄・加熱で、食中毒対策を行いましょう。
- ◆つけない/食べる前、作る前の2度手洗いを
- ◆ふやさない/冷蔵庫などを効率的に活用し、食材の温度管理の徹底を
- ◆やっつける/生野菜はよく洗い、肉は中心までよく加熱を

### 相談

#### 生活困窮者支援(無料)

●アスポーツ相談支援センター埼玉西郡(川島町社会福祉協議会内)  
Tel 070-4391-7084

- ◆日時 午前8時30分～午後5時  
原則(月)・(水)・(金)
- ◆支援内容 社会福祉制度など各種支援制度、相談窓口の案内  
行政、医療機関等との連絡調整、手続き支援  
家計の立て直しや債務整理等についてのサポート  
ハローワークへの動向等の就労支援

### 相談

#### 行政書士相談会(無料)

●瀬戸 Tel 0493-54-4148

- ◆日時 7月20日(木)  
午後2時～4時
- ◆会場 吉見町勤労福祉センター  
会議室
- ◆内容 相続遺言、贈与、許認可など
- ◆申込 上記担当者まで
- ◆相談員 埼玉県行政書士会東松山支部所属行政書士

### 相談

#### 労使トラブル支援(無料)

●埼玉県労働委員会事務局  
Tel 048-830-6452

- ◆支援内容 「解雇・雇止め」「労働条件の見直し」「パワハラ」など労働者と会社のトラブルでお困りのことはありませんか。県労働委員会が中立・公正な立場であっせんを行い、トラブル解決をお手伝いします。手続は簡単・無料、秘密厳守です。

## 今月の相談

### ◆法律相談(※要予約)

- 自治財政課相談係 Tel 54-1515
- 日時/7月12日(木)  
午後1時30分～4時30分
- 場所/役場3階小会議室

### ◆行政相談

- 自治財政課相談係 Tel 54-1515
- 日時/7月20日(木) 午前9時～正午
- 場所/役場3階小会議室

### ◆心配ごと相談

- 社会福祉協議会 Tel 54-5228
- 日時/7月11日(火)、25日(火)  
午前10時～午後3時
- 場所/社会福祉協議会相談室(福祉会館内)

### ◆教育相談

- 教育相談室 Tel 54-1752
- 日時/毎週月～金曜日  
午前9時30分～午後3時30分
- 場所/町民体育館2階 教育相談室  
※電話相談は随時受付、面接相談は電話でお申し込みください。

### ◆消費生活相談

- 東松山市消費生活センター  
Tel 21-1414(代)
- 日時/月～金曜日  
(祝日・年末年始を除く)  
午前10時～正午  
午後1時～3時30分
- 場所/東松山市役所本庁舎2階  
(東松山市松葉町1-1-58)

### ◆救急電話相談

- #7119 または ●Tel 048-824-4199  
お医者さんに行くべきか迷った場合の相談に対応する医療機関の案内を24時間365日実施しています。  
今までどおり、以下の電話番号でも相談することができます。
- 小児救急電話相談 ●#8000  
または●Tel 048-833-7911

### ◆虐待通報ダイヤル

- ◆24時間365日対応 ●#7171ダイヤル  
県では、児童、高齢者、障がい者に対する虐待を通報する窓口として、虐待通報ダイヤルを開設します。詳細は、県ホームページをご覧ください。



小さくても輝く・田舎でも誇れる  
吉見町を目指して一緒に働きませんか!!



# 令和6年度 吉見町職員募集

職種および  
採用予定人員

一般事務	若干名
保育士	若干名
保健師	若干名

## 受験資格

- ◆日本国籍を有する方で、地方公務員法第16条に該当しない方
- ◆大学、短大、高校を卒業した方、または令和6年3月までに高等学校以上を卒業見込みの方
- ◆一般事務・保育士  
平成7年4月2日以降に生まれた方
- ◆保健師  
昭和59年4月2日以降に生まれた方
- ◆保育士、保健師は、それぞれの資格を有する方、または令和6年3月までに資格を取得する見込みの方

## 試験

- ◆1次試験日 9月17日(日)
- ◆内容 適性検査(全職種)  
教養試験(一般事務のみ)  
専門試験(保育士 保健師)
- ◆会場 吉見町役場

受付期間 7月13日(木)~7月31日(月)

お問合せ 吉見町役場 総務課 職員係  
☎0493-54-1512



詳しくは、町公式ホームページをご覧ください

## ふるさと文化まつり 町民文芸

選者 吉見町民文芸選考委員会

### 短歌

子猫より共に暮らせる十二年慣れたる日々の温もりの消ゆ  
天王山 那須みち江

◎子猫の頃より長い間いっしょに生活して来た愛猫が亡くなった。  
深い悲しみが、結句の「温もりの消ゆ」に表白された。  
いちご狩りわれも手を染め口も染めビニールハウスの  
とちおとめ 南吉見 辻 豊

◎町の特産である苺狩りに興じる様子を具体的に詠んでいる。  
「も」「染め」の繰り返しの表現にも工夫が見られる。  
掲げある遺影の妻は歳とらず八十路の吾は白髪の増せり  
画眉鳥の声に目覚むる朝つ方畑仕事の段取りを決む  
散歩にて車を避けては佇むに頭を下ぐるありすと行くもあり  
店先の奏えたシクラメン赤札よ我が家へようこそ咲かせてみよう  
母の日の窓のミニバラまた咲けど卒寿の痛みに母耐え忍ぶ  
子等の来て粉種蒔きは賑わえり風の出ぬ間の半日仕事  
雪解けの清水流れる尾瀬ヶ原みごと開花すニッコウキスゲ  
田 甲 松本音次  
本 沢 市川わか  
丸 貫 堀口幸夫  
天王山 藤浪由美子  
古 名 八丁歩  
久米田 天 蚕

### 俳句

今月の季題 当季雑詠

ブルーのまだ漕げぬ児の膝を押す  
前山 青木雄二

◎まだ幼くブルーも漕げない児(お孫さんの事でしょう)の膝を心  
優しく押していたわる作者の慈愛が柔らかくじんわり伝わる孫歌です。  
朝涼し夫婦散歩に青田風  
高尾新田 金子富美子

◎真夏日がつづく新緑の五月に暑さを避けて、苦楽を供にしてきた  
ご夫婦の散歩を祝福するような青田風が、爽快です。  
かたつむり子の掌にのせる雨あがり  
窓をあけ目にとび込みし赤いバラ  
しゃべまぐる電線ゆらすつばめかな  
ローカル線音の遠のく夕薄暑  
白寿にはまだ二十年春の夢  
早苗立つ畔踏む人の思い浴び  
春風やコーヒー淹れて愛妻と  
松ノ平 高橋美代子  
前山 中島よし子  
蓮沼新田 小林しず子  
南吉見 いわを  
上銀谷 とやてるき  
六ノ谷 輝 翁

町民文芸では、子どもからお年寄りまで、町民の方なら誰でも応募できます。皆さんの応募をお待ちしております。

- ◆今月の応募 俳句 29句、短歌 27首
- ◆応募要領
- 応募用紙 総務課(役場2階7番窓口)、図書館、町ホームページで入手(ハガキ・他の用紙でも可)
- 記入事項 ①住所、②行政区(掲載を希望しない方はその旨を記載)、③氏名(ペンネーム可。ただし、本名も必ず記載)、④電話番号、⑤自作の作品(各部門2作品まで)

- 提出方法 郵送またはFAX
- 季題(俳句) 9月号 当季雑詠
- 応募期限 毎月25日まで
- ◆注意事項
- 俳句部門 5・7・5を基本形とし、季語がある作品
- 短歌部門 5・7・5・7・7を基本形とした作品
- 英語表記 縦書きで掲載するため不可。カタカナは可
- ※選考委員が応募者の了承を得たうえ、作品を修正する場合があります。

☎総務課広報聴係 TEL 54-1514 FAX 54-4200

## 募集 吉見町文芸団体連絡協議会会員

生涯学習課生涯学習係 TEL 54-8311

【俳句】 よしみ句会

- ◆代表 田中秀作(電話:54-6183)
- ◆月例会 月1回 第1土曜 13時30分から
- ◆場所 悠友館
- ◆活動内容 自作の句を持ち寄り、互いに批評してより良い一句を目指します。もちろん、純粋に俳句を楽しみたい方も大歓迎です。また、新聞、雑誌や先人の作品等の良い作品を会の中で紹介し、共有します。

【短歌】 花實吉見歌会

- ◆代表 辻 豊(電話:54-7736)
- ◆月例会 月1回 月末土曜 13時30分から
- ◆場所 悠友館
- ◆活動内容 月例会に各自の1首を持ち寄って合評する。年数回結社「花實」の選者を講師に呼び、良い歌作りを学ぶ。年間に詠んだ歌10首を自選して、合同歌集「花實の友」を発刊している。

今月の防災行政無線定時(夕方)放送は午後5時30分です!  
今月の見守り放送は 東第一小学校 が担当します。

# 7 JULY 文月 (ふづき・ふみづき)

## 月行事カレンダー

行事については、各機関にお問い合わせください。



町の花 きく



町の木 けやき



町の鳥 ひばり

日 SUN	月 MON	火 TUE	水 WED	木 THU	金 FRI	土 SAT
						1 ☎ よしみ歴史探検隊③ 9:30～ 悠友館 休館
2 ☎ スラックライン教室	3	4 ☎ ゆづゆ保健室・アスタ/教室 10:00～ (荒川荘)	5 ☎ 出前介護予防教室 (東野ふれあい) 10:00～	6	7 小暑 ☎ 出前介護予防教室 (西部ふれあい) 10:00～	8
夏交通事故防止運動 7月15日(土)～7月24日(月)						
悠友館 健診会場のため休館 7月1日(金)～5日(水)午前中						
	公図体ヲ荒					
9 ☎ サッカーサマーカニバル (ふれあい広場) ☎ 吉見町柔道大会	10 公図体ヲ荒	11 ☎ 心配ごと相談 10:00～15:00 ☎ 3歳児健診 (R1 ⑪⑫月生)	12 ☎ 法律相談(自治財政課) 13:30～16:30 ※要予約 ☎ 出前介護予防教室 (北公民館) 10:00～	13 ☎ トレーニング器具講習会 19:00～ ☎ マイナンバーカード 臨時窓口(町民健康課) 17:15～19:00	14 ☎ 出前介護予防教室 (南公民館) 10:00～ ☎ 出前介護予防教室 (西部ふれあい) 10:00～ ☎ 2歳児歯科健診 (R2 ⑪⑫月生)	15
悠	公図体ヲ荒					
16 悠	17 海の日 悠	18 公図体ヲ荒	19 ☎ 出前介護予防教室 (東野ふれあい) 10:00～ 荒	20 ☎ 行政相談(自治財政課) 9:00～正午	21 ☎ 出前介護予防教室 (西部ふれあい) 10:00～ ☎ わくわく古代体験教室 埴輪づくり体験 9:30～	22 ☎ ちょっぴりこわい夏のおはなし会 (図書交流館会議室)
23 大暑 ☎ 第48回剣道大会 ☎ ニュースポーツ教室 ☎ マイナンバーカード 臨時窓口(町民健康課) 8:30～12:00	24 ☎ わくわく古代体験教室 埴輪づくり体験 9:30～ ☎ ほとすべす(悠友館) 13:30～	25 ☎ 心配ごと相談 10:00～15:00 ☎ ゆづゆ保健室・アスタ/教室 10:00～ (荒川荘) ☎ わくわく古代体験教室 埴輪づくり体験 9:30～	26 ☎ 出前介護予防教室 (北公民館) 10:00～ ☎ 出前介護予防教室 (東野ふれあい) 10:00～	27 ☎ わくわく古代体験教室 古代の鏡づくり体験 9:30～	28 ☎ 出前介護予防教室 (南公民館) 10:00～	29
悠	公図体ヲ荒					
30 ☎ 休日納税/相談 (税務会計課)8:30～正午	31 ☎ わくわく古代体験教室 埴輪づくり体験 9:30～					
悠	公図体ヲ荒					

- ☎… 吉見町役場 TEL 54-1511(代)
  - ☎… 町民体育館 TEL 54-5625
  - ☎… 保健センター TEL 54-3120
  - ☎… フレサよしみ(吉見町民会館) TEL 53-1331
  - ☎… 悠友館 TEL 53-0526
  - ☎… 埋蔵文化財センター TEL 54-9111
  - ☎… 地域包括支援センター TEL 53-0370
  - ☎… 社会福祉協議会 TEL 54-5228
  - ☎… 中央公民館 TEL 54-1517
  - ☎… 老人福祉センター荒川荘 TEL 54-4768
  - ☎… 図書館 TEL 54-1517
- 悠図体ヲ荒 … 施設休館日**

**吉見町の人口と世帯 令和5年6月1日現在**

人口	男	9,096 (+5)	5月中における
	女	8,899 (-5)	
計	17,995 (±0)		転入 60 (+19)
	世帯 7,904 (+18)		転出 42 (-6)

( )内は前月対比

発行・編集

吉見町役場総務課  
〒355-0192 埼玉県比企郡吉見町大字下細谷 411 番地  
TEL 0493-54-1511(代表) FAX 0493-54-4200  
ホームページ <https://www.town.yoshimi.saitama.jp/>

■町HP



■公式Facebook



■公式twitter



■公式LINE



■防災無線放送

◇電話で再確認!!  
TEL 81-6789

◇メールで登録!!  
yoshimi@b.bme.jp  
空メールを送るだけ!