

平成23年度 財政状況資料集

総括表（市町村）

都道府県名	埼玉県		市町村類型	V-2		指定団体等の指定状況		区分		平成23年度(千円)	平成22年度(千円)	区分		平成23年度(千円・%)	平成22年度(千円・%)
								歳入総額	6,708,016	6,425,919	実質収支比率	8.9	5.9		
市町村名	吉見町		地方交付税種地	2-4		財政健全化等	×	歳出総額	6,293,465	6,086,650	經常収支比率	86.2	86.1		
						財源超過	×	歳入歳出差引	414,551	339,269	(※1)	(94.2)	(96.4)		
						首都	○	翌年度に繰越すべき財源	-	58,174	標準財政規模	4,646,996	4,744,611		
						近畿	×	実質収支	414,551	281,095	財政力指数	0.63	0.65		
人口	22年国調(人)	21,079	産業構造(※5)		中部	×	単年度収支	133,456	-12,318	公債費負担比率	12.3	14.2			
	17年国調(人)	22,217			過疎	×	積立金	1,872	47,013	健全化判断比率	-	-			
	増減率(%)	-5.1			区分	22年国調	17年国調	山振	×	繰上償還金	-	-	実質赤字比率	-	-
住民基本台帳人口	24.03.31(人)	21,065	第1次	759	1,094	低開発	×	積立金取崩し額	-	-	連結実質赤字比率	-	-		
	23.03.31(人)	21,303		7.2	9.3	指数表選定	○	実質単年度収支	135,328	34,695	実質公債費比率	11.7	12.9		
	増減率(%)	-1.1		第2次	3,414	4,015			基準財政収入額	2,267,719	2,254,430	将来負担比率	98.9	106.0	
面積(km ²)	38.63		第3次	32.3	34.0			基準財政需要額	3,636,699	3,619,129	資金不足比率(※4)	-	-		
人口密度(人/km ²)	546			6,413	6,611			標準税収入額等	2,877,551	2,868,689					
世帯数(世帯)	6,804			60.6	56.0			經常経費充当一般財源等	4,050,287	4,138,223					
職員の状況								歳入一般財源等	5,276,560	5,346,395					
特別職等	区分	定数	1人あたり平均給料月額(百円)	区分	職員数(人)	給料月額(百円)	1人あたり平均給料月額(百円)	地方債現在高	6,365,986	6,267,777					
	市区町村長	1	6,920	一般職員	145	449,645	3,101	うち公的資金	4,442,823	4,215,548					
	副市区町村長	1	5,970	うち消防職員	-	-	-	債務負担行為額(支出予定額)	1,337	4,044					
	教育長	1	5,650	うち技能労務職員	9	22,644	2,516	収益事業収入	-	-					
	議会議長	1	3,070	教育公務員	4	15,908	3,977	土地開発基金現在高	230,329	230,315					
	議会副議長	1	2,470	臨時職員	-	-	-	積立金	697,626	695,754					
	議会議員	12	2,300	合計	149	465,553	3,125	現在高	156,852	206,483					
				ラスパイレズ指数(※6)		107.9	(99.7)	財政調整基金	40,951	36,062					
								減債基金							
								其他特定目的基金							

一般会計等の一覧 項番	会計名	事業会計の一覧 項番	会計名	公営企業(法適)の一覧 項番	会計名	公営企業(法非適)の一覧 項番	会計名	関係する一部事務組合等一覧 項番	組合等名	地方公社・第三セクター等一覧 項番	団体名	(※3)
(1)	一般会計	(3)	国民健康保険特別会計	(6)	水道事業会計	(7)	下水道事業特別会計	(9)	埼玉中部環境保全組合	(19)	(有)いちごの里よしみ	
(2)	百穴管理特別会計	(4)	介護保険事業特別会計			(8)	農業集落排水事業特別会計	(10)	北本地区衛生組合			
		(5)	後期高齢者医療特別会計					(11)	比企広域市町村圏組合			
								(12)	比企広域市町村圏組合			
								(13)	比企広域市町村圏組合			
								(14)	比企広域市町村圏組合			
								(15)	埼玉県後期高齢者医療広域連合			
								(16)	埼玉県後期高齢者医療広域連合			
								(17)	埼玉縣市町村総合事務組合			
								(18)	埼玉縣市町村総合事務組合			

(注釈) ※1: 經常収支比率の()内の数値は、「減収補填債(特例分)」及び「臨時財政対策債」を除いて算出したものである。
 ※2: 各会計の一覧は主な会計(10会計まで)を記載している。
 ※3: 地方公共団体が損失補填等を行っている出資法人で、健全化法の算出対象となっている団体については、「地方公社・第三セクター等」の団体名に○印を付与している。
 ※4: 資金不足比率欄には、資金が不足している会計のみ記載している。
 ※5: 産業構造の比率は、分母を就業人口総数とし、平成22年国調は分類不能の産業を除き、平成17年国調は分類不能の産業を含んでいる。
 ※6: ラスパイレズ指数の()内の数値は、国家公務員の時限的な(2年間)給与改定特例法による措置が無いとした場合の値である。

(1) 普通会計の状況(市町村)

歳入の状況(単位:千円・%)				地方税の状況(単位:千円・%)				
区分	決算額	構成比	経常一般財源等	構成比	区分	収入済額	構成比	超過課税分
地方税	2,482,279	37.0	2,482,279	57.7	普通税	2,482,279	100.0	-
地方譲与税	142,165	2.1	142,165	3.3	法定普通税	2,482,279	100.0	-
利子割交付金	5,894	0.1	5,894	0.1	市町村民税	1,050,082	42.3	-
配当割交付金	4,589	0.1	4,589	0.1	個人均等割	30,632	1.2	-
株式等譲渡所得割交付金	1,131	0.0	1,131	0.0	所得割	917,043	36.9	-
地方消費税交付金	175,893	2.6	175,893	4.1	法人均等割	45,511	1.8	-
ゴルフ場利用税交付金	30,855	0.5	30,855	0.7	法人税割	56,896	2.3	-
特別地方消費税交付金	-	-	-	-	固定資産税	1,294,889	52.2	-
自動車取得税交付金	32,540	0.5	32,540	0.8	うち純固定資産税	1,273,185	51.3	-
軽油引取税交付金	-	-	-	-	軽自動車税	46,823	1.9	-
地方特例交付金	43,656	0.7	43,656	1.0	市町村たばこ税	90,485	3.6	-
児童手当及び子ども手当特例交付金	11,650	0.2	11,650	0.3	鉱産税	-	-	-
減収補填特例交付金	32,006	0.5	32,006	0.7	特別土地保有税	-	-	-
地方交付税	1,515,029	22.6	1,369,465	31.8	法定外普通税	-	-	-
普通交付税	1,369,465	20.4	1,369,465	31.8	目的税	-	-	-
特別交付税	145,556	2.2	-	-	法定目的税	-	-	-
震災復興特別交付税	8	0.0	-	-	入湯税	-	-	-
(一般財源計)	4,434,031	66.1	4,288,467	99.7	事業所税	-	-	-
交通安全対策特別交付金	5,024	0.1	5,024	0.1	都市計画税	-	-	-
分担金・負担金	9,924	0.1	-	-	水利地益税等	-	-	-
使用料	97,896	1.5	7,790	0.2	法定外目的税	-	-	-
手数料	11,975	0.2	-	-	旧法による税	-	-	-
国庫支出金	532,417	7.9	-	-	合計	2,482,279	100.0	-
国有提供交付金(特別区財調交付金)	-	-	-	-				
都道府県支出金	360,504	5.4	-	-				
財産収入	5,578	0.1	-	-				
寄附金	140	0.0	-	-				
繰入金	50,000	0.7	-	-				
繰越金	339,269	5.1	-	-				
諸収入	210,178	3.1	90	0.0				
地方債	651,080	9.7	-	-				
うち減収補填債(特例分)	-	-	-	-				
うち臨時財政対策債	399,980	6.0	-	-				
歳入合計	6,708,016	100.0	4,301,371	100.0				

区分		平成23年度	平成22年度
徴収率	現・計	98.2	92.8
(%)	年・計	97.9	92.2
		98.4	92.8
		91.1	91.1
		98.0	92.6
		96.3	89.1

公営事業等への繰出		国民健康保険事業会計の状況	
合計	885,397	実質収支	147,837
下水道	338,422	再差引収支	43,904
上水道	2,509	加入世帯数(世帯)	3,338
工業用水道	-	被保険者数(人)	6,135
交通	-	被保険者	87
国民健康保険	161,579	1人当り	97
その他	382,887	保険税(料)収入額	246
		国庫支出金	97
		保険給付費	246

(注釈)
 普通建設事業費の補助事業費には受託事業費のうちの補助事業費を含み、
 単独事業費には同級他団体施行事業負担金及び受託事業費のうちの単独事業費を含む。

歳入の状況(単位:千円・%)					
目的別歳入の状況(単位:千円・%)					
区分	決算額(A)	構成比	(A)のうち普通建設事業費	(A)のうち充当一般財源等	
議会費	111,539	1.8	1,055	111,539	
総務費	826,532	13.1	4,323	746,721	
民生費	2,050,402	32.6	316,373	1,199,436	
衛生費	431,332	6.9	4,772	388,116	
労働費	32,482	0.5	-	2,866	
農林水産業費	389,656	6.2	107,158	327,259	
商工費	62,579	1.0	5,193	41,694	
土木費	454,168	7.2	93,801	444,373	
消防費	380,960	6.1	-	379,599	
教育費	888,889	14.1	300,523	555,834	
災害復旧費	15,208	0.2	-	15,208	
公債費	649,718	10.3	-	649,364	
諸支出費	-	-	-	-	
前年度繰上充用金	-	-	-	-	
歳出合計	6,293,465	100.0	833,198	4,862,009	

性質別歳入の状況(単位:千円・%)					
区分	決算額	構成比	充当一般財源等	経常経費充当一般財源等	経常収支比率
義務的経費計	2,720,653	43.2	2,080,098	2,061,943	43.9
人件費	1,308,389	20.8	1,201,599	1,189,635	25.3
うち職員給	811,121	12.9	709,673	-	-
扶助費	762,546	12.1	229,135	222,944	4.7
公債費	649,718	10.3	649,364	649,364	13.8
元利償還金	649,718	10.3	649,364	649,364	13.8
内 うち元金	552,871	8.8	552,531	552,531	11.8
訳 うち利子	96,847	1.5	96,833	96,833	2.1
一時借入金利子	-	-	-	-	-
その他の経費	2,724,406	43.3	2,361,210	1,988,344	42.3
物件費	1,038,875	16.5	792,567	608,488	12.9
維持補修費	48,458	0.8	44,337	35,838	0.8
補助費等	747,055	11.9	718,050	694,027	14.8
うち一部事務組合負担金	510,822	8.1	510,761	510,761	10.9
繰出金	882,888	14.0	805,152	649,991	13.8
積立金	7,130	0.1	1,104	-	-
投資・出資金・貸付金	-	-	-	-	-
前年度繰上充用金	-	-	-	-	-
投資的経費計	848,406	13.5	420,701	-	-
うち人件費	19,523	0.3	19,523	-	-
普通建設事業費	833,198	13.2	405,493	-	-
うち補助	216,782	3.4	23,930	-	-
うち単独	596,026	9.5	361,173	-	-
災害復旧事業費	15,208	0.2	15,208	-	-
失業対策事業費	-	-	-	-	-
歳出合計	6,293,465	100.0	4,862,009	-	-

(2)各会計、関係団体の財政状況及び健全化判断比率（市町村）

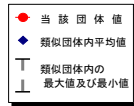
平成23年度 埼玉県吉見町

一般会計等の財政状況(単位:百万円)

会計名	歳入	歳出	形式収支	実質収支	他会計等からの繰入金	地方債現在高	備考
1 一般会計	6,682	6,273	410	410	50	6,366	
2 百穴管理特別会計	22	17	5	5	-	-	
3							
4							
5							
6							
7							
8							
9							
10							
11							
12							
13							
14							
15							
16							
17							
18							
19							
20							
21							
22							
23							
24							
25							
26							
27							
28							
29							
30							
31							
32							
33							
34							
35							
36							
37							
38							
39							
40							
41							
42							
43							
44							
45							
46							
47							
48							
49							
50							
51							
52							
53							
54							
55							
56							
57							
58							
59							
60							
61							
62							
63							
64							
65							
66							
67							
68							
69							
70							
71							
72							
73							
74							
75							
76							
77							
78							
79							
80							
81							
82							
83							
84							
85							
86							
87							
88							
89							
90							
91							
92							
93							
94							
95							
96							
97							
98							
99							
100							
101							
102							
103							
104							
105							
106							
107							
108							
109							
110							
111							
112							
113							
114							
115							
116							
117							
118							
119							
120							
121							
122							
123							
124							
125							
126							
127							
128							
129							
130							
131							
132							
133							
134							
135							
136							
137							
138							
139							
140							
141							
142							
143							
144							
145							
146							
147							
148							
149							
150							
151							
152							
153							
154							
155							
156							
157							
158							
159							
160							
161							
162							
163							
164							
165							
166							
167							
168							
169							
170							
171							
172							
173							
174							
175							
176							
177							
178							
179							
180							
181							
182							
183							
184							
185							
186							
187							
188							
189							
190							
191							
192							
193							
194							
195							
196							
197							
198							
199							
200							
201							
202							
203							
204							
205							
206							
207							
208							
209							
210							
211							
212							
213							
214							
215							
216							
217							
218							
219							
220							
221							
222							
223							
224							
225							
226							
227							
228							
229							
230							
231							
232							
233							
234							
235							
236							
237							
238							
239							
240							
241							
242							
243							
244							
245							
246							
247							
248							
249							
250							
251							
252							
253							
254							
255							
256							
257							
258							
259							
260							
261							
262							
263							
264							
265							
266							
267							
268							
269							
270							
271							
272							
273							
274							
275							
276							
277							
278							
279							
280							
281							
282							
283							
284							
285							
286							
287							
288							
289							
290							
291							
292							
293							
294							
295							
296							
297							

(3) 市町村財政比較分析表(普通会計決算)

人口	21,065 人(H24.3.31現在)	実質赤字比率	- %
面積	38.63 km ²	連結実質赤字比率	- %
歳入総額	6,708,016 千円	実質公債費比率	11.7 %
歳出総額	6,283,465 千円	将来負担比率	98.9 %
実質収支	414,551 千円	市町村類型	H19 V-2 H20 V-2 H21 V-2
標準財政規模	4,646,996 千円	(年度毎)	H22 V-2 H23 V-2
地方債現在高	6,365,986 千円		

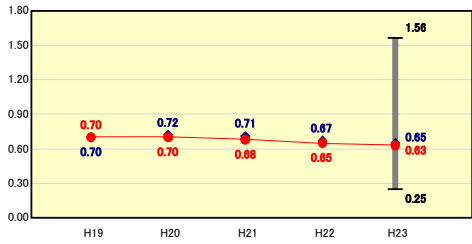


※市町村類型とは、人口および産業構造等により全国の市町村を35のグループに分類したものである。当該団体と同じグループに属する団体を類似団体と言う。
 ※平成24年度中に市町村合併した団体で、合併前の団体ごとの決算に基づく実質公債費比率及び将来負担比率を算出していない団体については、グラフを表記しない。
 ※充当可能財源等が将来負担額を上回っている団体については、将来負担比率のグラフを表記しない。
 ※類似団体内平均値は、充当可能財源等が将来負担額を上回っている団体を含めた加重平均であるため、最小値を下回ることがある。
 ※「人件費・物件費等の状況」の決算額は、人件費、物件費及び維持補修費の合計である。ただし、人件費には事業費支弁人件費を含み、退職金は含まない。

財政力

財政力指数 [0.63]

類似団体内順位 72/141 全国平均 0.51 埼玉県平均 0.80

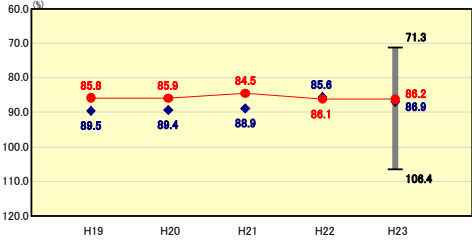


財政力指数の分析欄
 全国市町村平均は上回っているが、埼玉縣市町村平均及び類似団体内平均を下回っている。企業誘致の推進などにより、自主財源を確保するとともに、税の徴収強化等の取組みを通じて、財政基盤の強化に努める。

財政構造の弾力性

経常収支比率 [86.2%]

類似団体内順位 66/141 全国平均 90.3 埼玉県平均 89.7

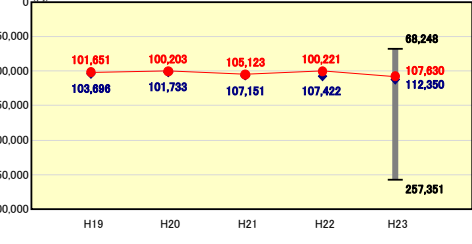


経常収支比率の分析欄
 全国市町村平均、埼玉縣市町村平均及び類似団体内平均を下回っている。扶助費が増加傾向にあるため、自主財源の確保だけでなく、経常的経費、政策的経費を問わず経費全般の見直しを行い、健全な財政運営に努める。

人件費・物件費等の状況

人口1人当たり人件費・物件費等決算額 [107,630円]

類似団体内順位 70/141 全国平均 119,477 埼玉県平均 98,636

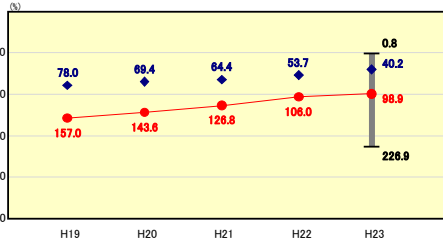


人口1人当たり人件費・物件費等決算額の分析欄
 全国市町村平均及び類似団体内平均を下回っているが、埼玉縣市町村平均は上回っている。引き続き、人件費、物件費等の適正化を図る。

将来負担の状況

将来負担比率 [98.9%]

類似団体内順位 121/141 全国平均 69.2 埼玉県平均 50.3

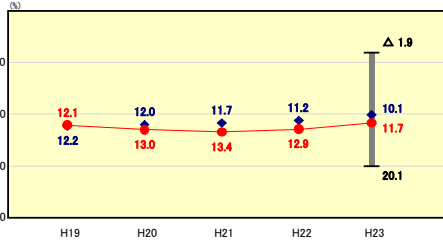


将来負担比率の分析欄
 全国市町村平均、埼玉縣市町村平均及び類似団体内平均を上回っている。公債費の抑制、基金積立額の増額に努める。

公債費負担の状況

実質公債費比率 [11.7%]

類似団体内順位 69/141 全国平均 9.9 埼玉県平均 7.3

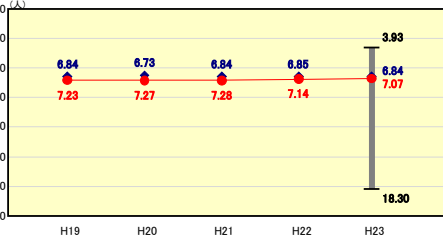


実質公債費比率の分析欄
 全国市町村平均、埼玉縣市町村平均及び類似団体内平均を上回っている。引き続き、新規地方債の発行を抑制し、実質公債費比率を下げるよう努める。

定員管理の状況

人口千人当たり職員数 [7.07人]

類似団体内順位 79/141 全国平均 7.17 埼玉県平均 6.00

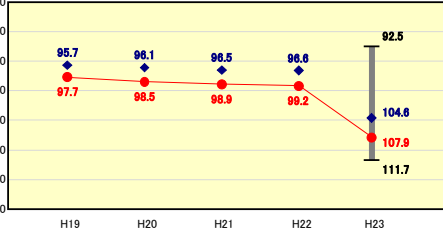


人口千人当たり職員数の分析欄
 全国市町村平均を下回っているが、埼玉縣市町村平均及び類似団体内平均を上回っている。横断的業務や新しい行政課題等に的確に対応できるよう組織の再編成を行うなど、職員数の適正化に努める。

給与水準 (国との比較)

ラスパイレース指数 [107.9]

類似団体内順位 121/141 全国市町村平均 108.9 全国町村平均 103.3



ラスパイレース指数の分析欄
 全国市平均、全国町村平均及び類似団体内平均を上回っている。今後も、時代の変化に対応した見直しを図り、給与・諸手当等の適正化に努める。
 国家公務員の時限的(2年間)給与改定特例法による措置がなかった場合の参考値=99.7%
 町の給与改定については、国の人事院勧告を基本とし、県・近隣市町村の状況を踏まえ適正に取組んでいる。

(4)-1 市町村経常経費分析表(普通会計決算)

平成23年度

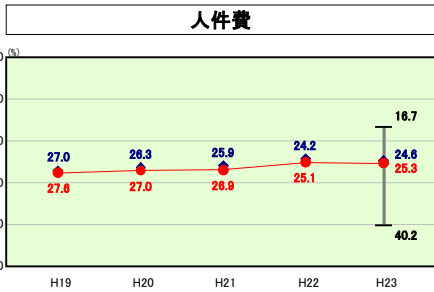
埼玉県吉見町

経常収支比率の分析

人口	21,065 人(H24.3.31現在)	実質赤字比率	- %
面積	38.63 km ²	連結実質赤字比率	- %
歳入総額	6,708,016 千円	実質公債費比率	11.7 %
歳出総額	6,293,465 千円	将来負担比率	98.9 %
実質収支	414,551 千円	市町村類型	H19 V-2 H20 V-2 H21 V-2
標準財政規模	4,646,996 千円	(年度毎)	H22 V-2 H23 V-2
地方債現在高	6,365,986 千円		



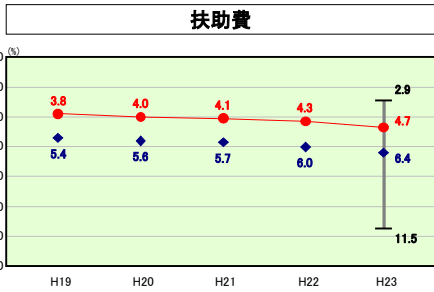
※ 市町村類型とは、人口および産業構造等により全国の市町村を35のグループに分類したものである。当該団体と同じグループに属する団体を類似団体と言う。



類似団体内順位 83/141 全国平均 25.4 埼玉県平均 26.9

人件費の分析欄

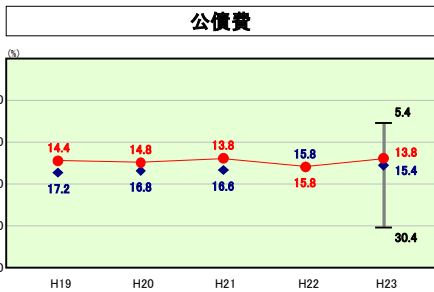
埼玉県市町村平均及び全国市町村平均は下回っているが、類似団体内平均は上回っている。引き続き、定員管理、給与等の見直しを行い、人件費の適正化に努める。



類似団体内順位 30/141 全国平均 10.5 埼玉県平均 11.0

扶助費の分析欄

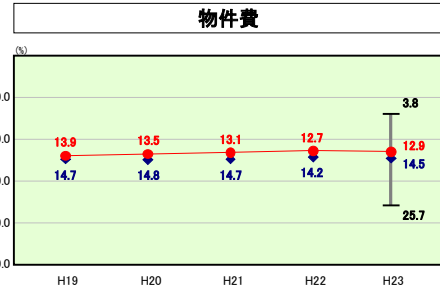
全国市町村平均、埼玉県市町村平均及び類似団体内平均を下回っている。歳出総額における扶助費の占める割合は、今後も増加傾向にあるため、事業精査等により歳出抑制に努める。



類似団体内順位 57/141 全国平均 19.0 埼玉県平均 15.2

公債費の分析欄

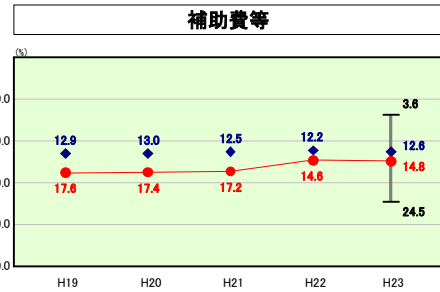
全国市町村平均、埼玉県市町村平均及び類似団体内平均を下回っている。歳出総額における公債費の占める割合は、増加傾向にあるため、新規地方債発行額の抑制に努める。



類似団体内順位 47/141 全国平均 13.1 埼玉県平均 16.9

物件費の分析欄

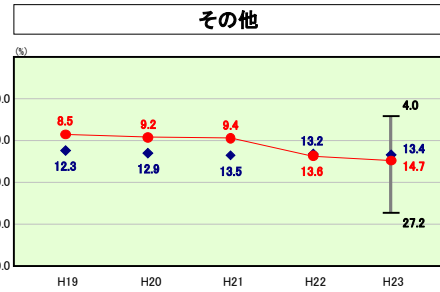
全国市町村平均、埼玉県市町村平均及び類似団体内平均を下回っている。今後も、職員一人ひとりのコスト意識をより一層高め、経費の削減に努める。



類似団体内順位 96/141 全国平均 10.1 埼玉県平均 8.9

補助費等の分析欄

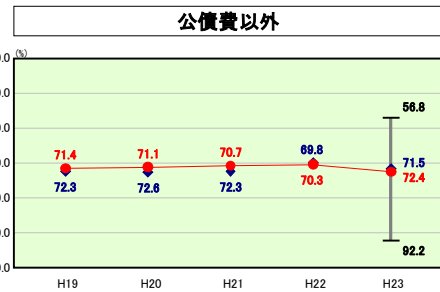
全国市町村平均、埼玉県市町村平均及び類似団体内平均を上回っている。各種団体等への補助金や一部事務組合等への負担金などの見直しを行い、歳出抑制に努める。



類似団体内順位 97/141 全国平均 12.2 埼玉県平均 10.9

その他の分析欄

全国市町村平均、埼玉県市町村平均及び類似団体内平均を上回っている。今後も、特別会計への繰出金の増が見込まれるため、事業精査を行い歳出抑制に努める。



類似団体内順位 80/141 全国平均 71.3 埼玉県平均 74.5

公債費以外の分析欄

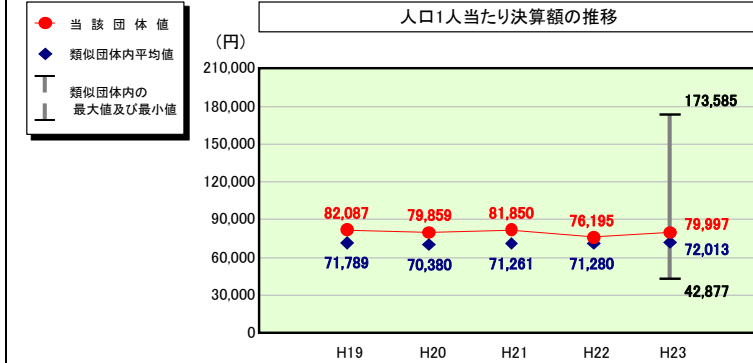
埼玉県市町村平均は下回っているが、全国市町村平均及び類似団体内平均を上回っている。扶助費及び繰出金が増加傾向にあるため、より一層の歳出削減に努める。

(4)-2 市町村経常経費分析表(普通会計決算)

平成23年度

埼玉県吉見町

人件費及び人件費に準ずる費用の分析



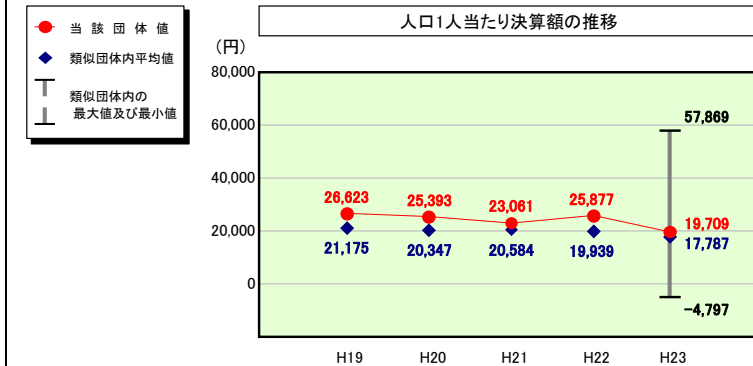
人件費及び人件費に準ずる費用

	当該団体決算額 (千円)	人口1人当たり決算額		
		当該団体(円)	類似団体平均(円)	対比(%)
人件費	1,308,389	62,112	61,044	▲ 1.7
賃金(物件費)	105,933	5,029	5,187	▲ 3.0
一部事務組合負担金(補助費等)	279,718	13,279	7,864	▲ 68.9
公営企業(法適)等に対する繰出し(補助費等)	-	-	171	-
公営企業(法適)等に対する繰出し(投資及び出資金・貸付金)	-	-	5	-
公営企業(法非適)等に対する繰出し(繰出金)	119,603	5,678	3,054	▲ 85.9
事業費支弁に係る職員の人件費(投資的経費)	19,523	927	1,187	▲ 21.9
▲退職金	▲ 148,021	▲ 7,027	▲ 6,500	▲ 8.1
合計	1,685,145	79,997	72,013	11.1

参考

	当該団体	類似団体平均	対比(差引)
人口1,000人当たり職員数(人)	7.07	6.84	0.23
ラスパイレズ指数	107.9	104.6	3.3

公債費及び公債費に準ずる費用の分析

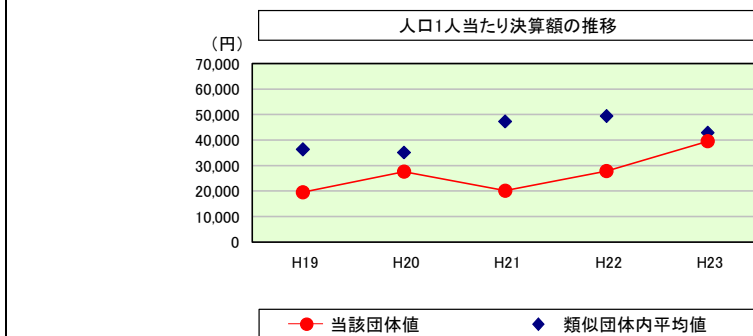


公債費及び公債費に準ずる費用(実質公債費比率の構成要素)

	当該団体決算額 (千円)	人口1人当たり決算額		
		当該団体(円)	類似団体平均(円)	対比(%)
元利償還金の額 (繰上償還額等を除く)	649,718	30,843	35,442	▲ 13.0
積立不足額を考慮して算定した額	-	-	-	-
満期一括償還地方債の一年当たりの元金償還金に相当するもの (年度割相当額)	-	-	7	-
公営企業に要する経費の財源とする地方債の償還の財源に 充てたと認められる繰入金	268,581	12,750	10,472	▲ 21.8
一部事務組合等の起こした地方債に充てたと認められる 補助金又は負担金	38,860	1,845	3,331	▲ 44.6
公債費に準ずる債務負担行為に係るもの	2,707	129	1,294	▲ 90.0
一時借入金利子 (同一団体における会計間の現金運用に係る利子は除く)	-	-	5	-
▲特定財源の額	▲ 354	▲ 17	▲ 3,340	▲ 99.5
▲地方債に係る元利償還金及び準元利償還金に要する経費として 普通交付税の額の算定に用いる基準財政需要額に算入された額	▲ 544,351	▲ 25,841	▲ 29,424	▲ 12.2
合計	415,161	19,709	17,787	10.8

※平成24年度中に市町村合併した団体で、合併前の団体ごとの決算に基づく実質公債費比率を算出していない団体については、グラフを表記しない。

(参考) 普通建設事業費の分析



普通建設事業費

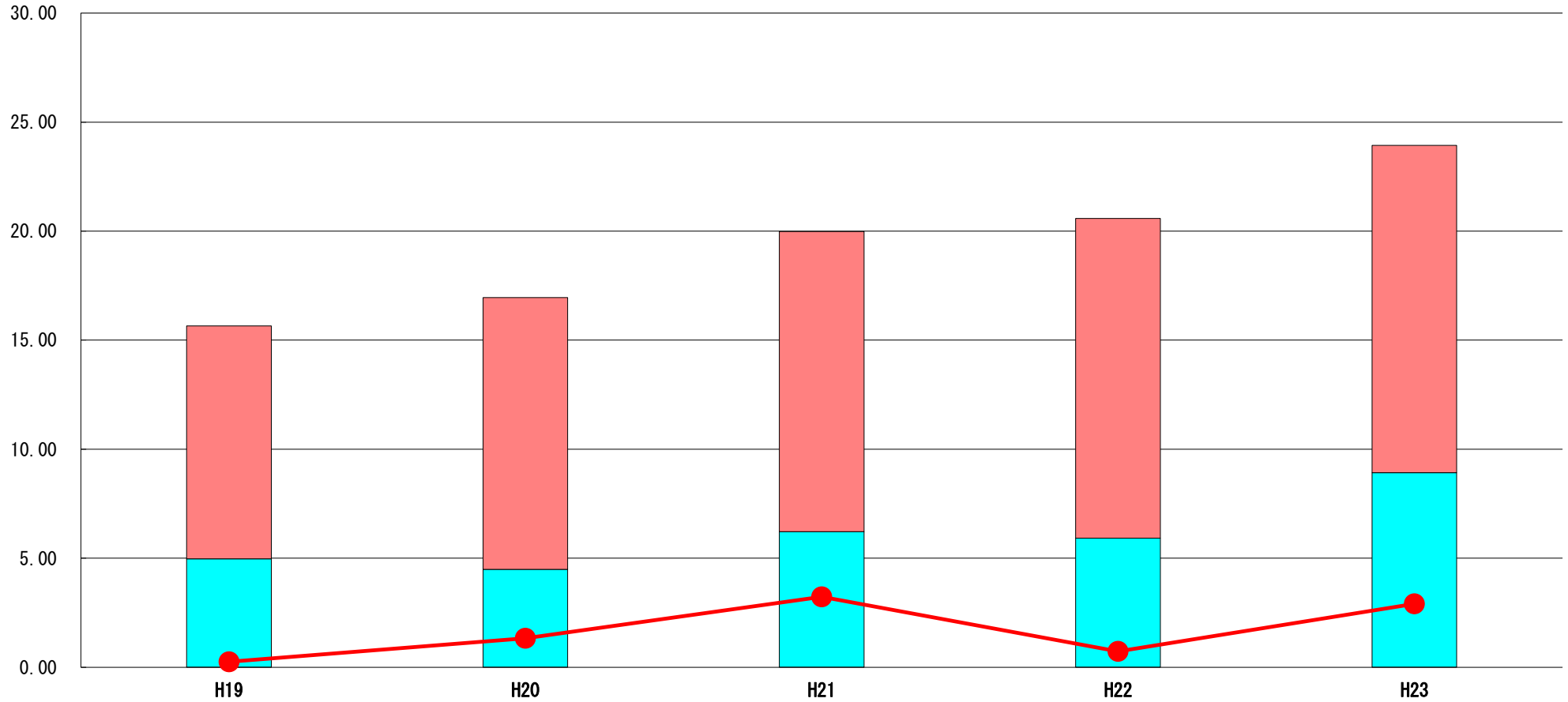
	当該団体決算額 (千円)	人口1人当たり決算額				
		当該団体(円)	増減率(%) (A)	類似団体平均(円)	増減率(%) (B)	(A)-(B)
H19	431,925	19,517	▲ 46.5	36,358	▲ 12.9	▲ 33.6
うち単独分	367,664	16,613	▲ 6.0	21,039	▲ 18.6	12.6
H20	603,808	27,623	▲ 41.5	35,141	▲ 3.3	44.8
うち単独分	364,749	16,686	0.4	20,483	▲ 2.6	3.0
H21	433,925	20,130	▲ 27.1	47,258	34.5	▲ 61.6
うち単独分	395,001	18,324	9.8	27,842	35.9	▲ 26.1
H22	593,078	27,840	38.3	49,426	4.6	33.7
うち単独分	522,662	24,535	33.9	26,568	▲ 4.6	38.5
H23	833,198	39,554	42.1	42,839	▲ 13.3	55.4
うち単独分	596,026	28,295	15.3	22,027	▲ 17.1	32.4
過去5年間平均	579,187	26,933	9.7	42,204	▲ 1.9	7.8
うち単独分	449,220	20,891	10.7	23,592	▲ 1.4	12.1

(5) 実質収支比率等に係る経年分析（市町村）




平成23年度

埼玉県吉見町

標準財政規模比（%）



標準財政規模比（%）

区分	年度	H19	H20	H21	H22	H23
 財政調整基金残高		10.68	12.46	13.76	14.66	15.01
 実質収支額		4.97	4.49	6.22	5.92	8.92
 実質単年度収支		0.25	1.33	3.23	0.73	2.91

分析欄

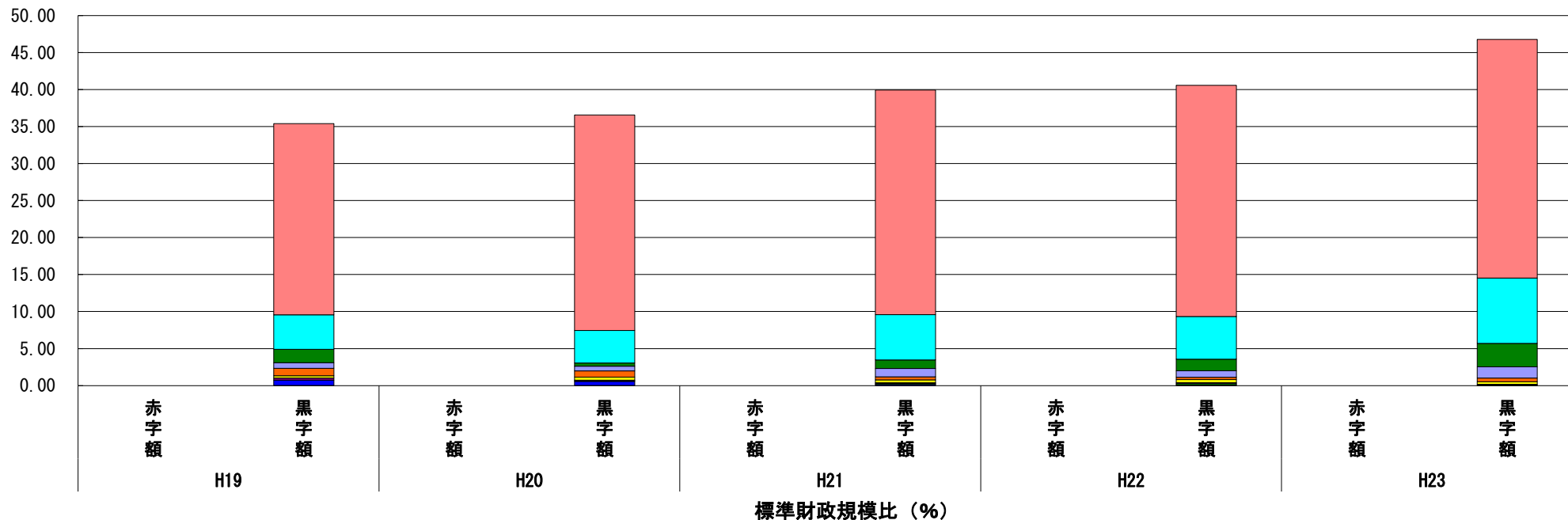
平成21年度末までに「財政調整基金残高を5億円以上にする」と目標として掲げた「財政指針」を策定し、積極的に基金へ積立を行ってきた結果、目標を達成することができた。
 平成22年度以降においても、財政調整基金に引き続き積立を行った結果、財政調整基金における標準財政規模比も年々上昇している。
 今後も、基金に積極的に積立を行うことにより、財政基盤の安定に努める。

(6) 連結実質赤字比率に係る赤字・黒字の構成分析（市町村）

平成23年度

埼玉県吉見町

標準財政規模比（％）



会計	年度				
	H19	H20	H21	H22	H23
水道事業会計	25.83	29.12	30.35	31.24	32.26
一般会計	4.68	4.40	6.12	5.77	8.82
国民健康保険特別会計	1.80	0.43	1.16	1.56	3.18
介護保険事業特別会計	0.76	0.64	1.12	0.89	1.51
下水道事業特別会計	1.01	0.83	0.41	0.31	0.50
農業集落排水事業特別会計	0.31	0.42	0.39	0.41	0.35
百穴管理特別会計	0.28	0.09	0.10	0.15	0.10
後期高齢者医療特別会計	-	0.08	0.13	0.16	0.07
その他会計（赤字）	-	-	-	-	-
その他会計（黒字）	0.73	0.56	0.16	0.09	-

分析欄

算定の始まった平成19年度から平成23年度現在まで、全ての会計で赤字額が生じていない。
 また、黒字額の標準財政規模比も年々上昇し続けている。主な理由は、黒字額の75%以上を占めている水道事業会計における資金剰余額(黒字額)が増加しているためである。
 今後も流動資産の増加及び流動負債の減少に努め、経営の健全化を図る。
 また、一般会計及び各特別会計においても、赤字が生じないよう、健全な財政運営に努める。

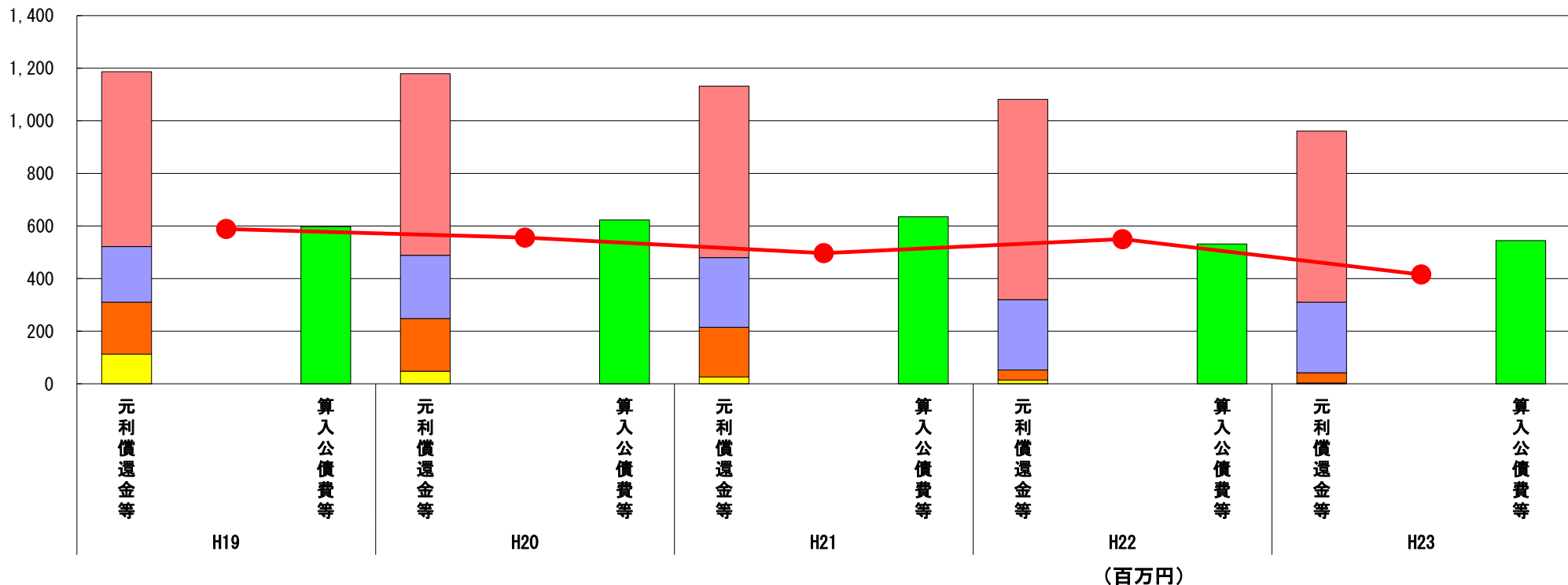
※平成24年度中に市町村合併した団体で、合併前の団体ごとの決算に基づく連結実質赤字比率を算出していない団体については、グラフを表記しない。

(7) 実質公債費比率（分子）の構造（市町村）

平成23年度

埼玉県吉見町

(百万円)



分子の構造		年度	H19	H20	H21	H22	H23
元利償還金等 (A)	元利償還金		665	690	652	762	650
	減債基金積立不足算定額		-	-	-	-	-
	満期一括償還地方債に係る年度割相当額		-	-	-	-	-
	公営企業債の元利償還金に対する繰入金		211	241	265	267	269
	組合等が起こした地方債の元利償還金に対する負担金等		198	200	189	39	39
	債務負担行為に基づく支出額		113	48	26	14	3
	一時借入金の利子		-	-	-	-	-
算入公債費等 (B)	算入公債費等		598	623	635	532	545
(A) - (B)	実質公債費比率の分子		589	556	497	550	416

分析欄

平成22年度が一般会計における元利償還金のピークの年であった。
 今後は、実質公債費比率が徐々に低下することが見込まれるが、現在、全国市町村平均、埼玉縣市町村平均及び類似団体内平均を上回っている状態である。
 また、「公営企業債の元利償還金に対する繰入金」が年々上昇しているため、一般会計及び公営企業会計における新規地方債の発行を抑制し、実質公債費比率が下がるよう努める。

※平成19年度決算と平成20年度決算の元利償還金は特定財源の額を控除しており、満期一括償還地方債に係る年度割相当額は減債基金積立不足算定額を含んでいる。

※平成21年度決算以降の算入公債費等は特定財源の額を含んでいる。

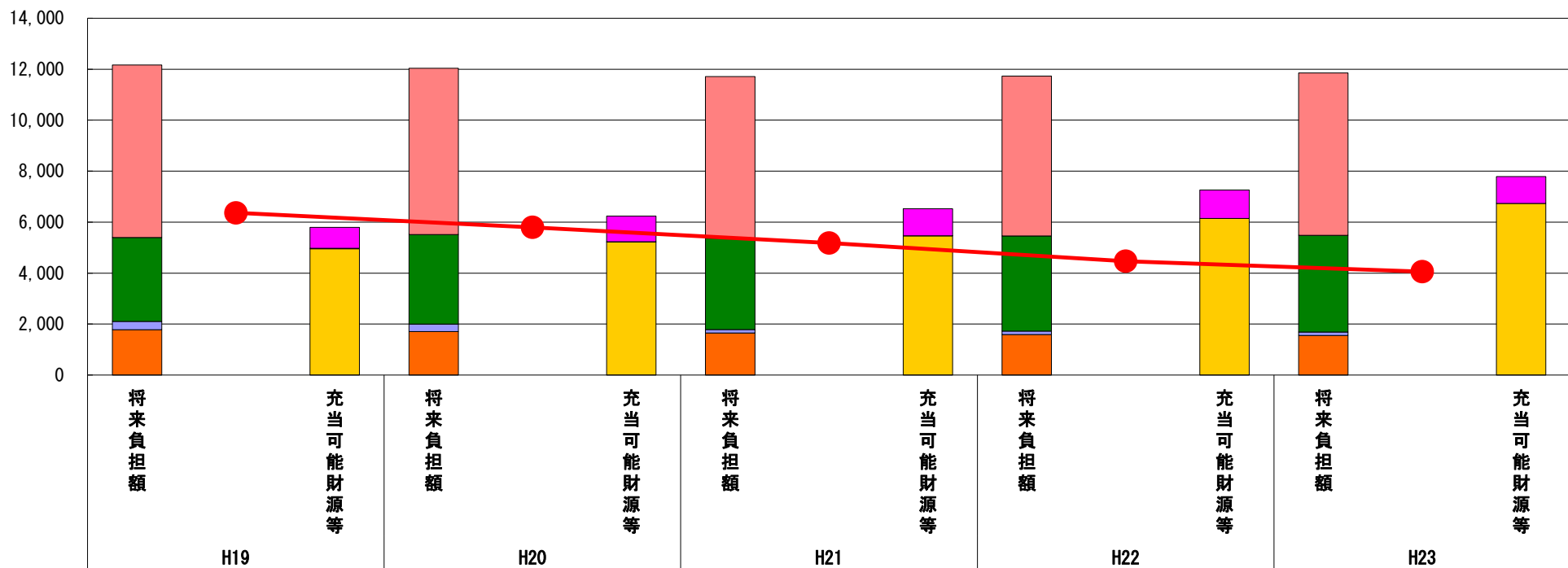
※平成24年度中に市町村合併した団体で、合併前の団体ごとの決算に基づく実質公債費比率を算出していない団体については、グラフを表記しない。

(8) 将来負担比率（分子）の構造（市町村）

平成23年度

埼玉県吉見町

(百万円)



分子の構造		年度	H19	H20	H21	H22	H23
将来負担額 (A)	一般会計等に係る地方債の現在高		6,767	6,520	6,335	6,268	6,366
	債務負担行為に基づく支出予定額		-	-	-	-	-
	公営企業債等繰入見込額		3,287	3,513	3,586	3,735	3,796
	組合等負担等見込額		325	297	135	133	137
	退職手当負担見込額		1,783	1,706	1,652	1,591	1,551
	設立法人等の負債額等負担見込額		-	-	-	-	-
	連結実質赤字額		-	-	-	-	-
	組合等連結実質赤字額負担見込額		-	-	-	-	-
充当可能財源等 (B)	充当可能基金		821	1,003	1,058	1,110	1,060
	充当可能特定歳入		20	8	2	0	-
	基準財政需要額算入見込額		4,956	5,226	5,464	6,147	6,730
(A) - (B)	将来負担比率の分子		6,364	5,799	5,183	4,470	4,060

分析欄

算定の始まった平成19年度(157.0%)から平成23年度(98.9%)に至るまで、将来負担比率は徐々に低下してきている。主な要因は、「一般会計等に係る地方債の現在高」及び「退職手当負担見込額」が年々減少し、「充当可能基金」及び「基準財政需要額算入見込額」が増加しているためである。しかし、「公営企業債等繰入見込額」が年々上昇しており、現在、将来負担比率は、全国市町村平均、埼玉県市町村平均及び類似団体内平均を上回っている状態である。引き続き、公営企業会計も含めた公債費の抑制、基金積立額の増額に努める。

※平成24年度中に市町村合併した団体で、合併前の団体ごとの決算に基づく将来負担比率を算出していない団体については、グラフを表記しない。